

ස්ථානීය විශේෂිත පාරිසරික හා සමාජ කළමනාකරණ සැලසුම
(SSE & SMP)

ස්ථානීය අංක. 20
අධිකරණ සංකීර්ණය, කෑගල්ල දිස්ත්‍රික්කය - ගොනු
අංකය 4

ඔක්තෝබර් - 2018

ශ්‍රී ලංකා නායයෑම් අවම කිරීමේ ව්‍යාපෘතිය
ආසියානු යටිතල පහසුකම් ආයෝජන බැංකුව
(AIIB)

සැකසුම:

පාරිසරික අධ්‍යයන හා සේවා අංශය
ජාතික ගොඩනැගිලි පර්යේෂණ සංවිධානය
99/1, ජාවත්ත පාර,
කොළඹ 05



Tel: 011-2588946, 011-2503431, 011-22500354



පටුන

1. හැඳින්වීම.....	1
2. ප්‍රදේශය පිළිබඳ විස්තර හා ආපදා ස්ථානයේ කෙටි හැඳින්වීම.....	1
3. නායයෑම් ව්‍යවසනය පිළිබඳ විස්තරාත්මක තොරතුරු.....	2
4. පවතින අවදානම අවම කිරීම සඳහා මේ වන විට ගෙන ඇති ක්‍රියාමාර්ග.....	4
5. නායයෑම් ආපදාව සිදුවූ ස්ථානය, ඒ අවට ප්‍රදේශය පිළිබඳ තොරතුරු හා වර්තමාන අවධානම් මට්ටම.....	4
6. ව්‍යාපෘතියේ ක්‍රියාකාරකම් හේතුවෙන් බලපෑමට ලක්විය හැකි, විශේෂ අවධානය යොමු කළ යුතු අවට පරිසරයේ සංවේදී මූලික පිළිබඳ කෙටි හැඳින්වීම.....	5
7. ව්‍යාපෘතිය යටතේ අපේක්ෂිත පිළිසකර කිරීමේ ක්‍රියාමාර්ගයන්.....	5
8. ව්‍යාපෘති කාර්යයන් හා සම්බන්ධ සමාජමය, පාරිසරිකමය බලපෑම් හඳුනා ගැනීම.....	5
8.1 හිතකර තත්ත්වයන්.....	5
8.2 අහිතකර තත්ත්වයන්.....	6
8.2.1 භූමියට ප්‍රවේශ වීමට නොහැකි වීම හා අනාගත සංවර්ධන කාර්යයන්.....	6
8.2.2 පරිසර විද්‍යාත්මක, ජෛවවිද්‍යාත්මක, සත්ව සහ වෘක්ෂලතා වර්ග වලට සිදුවිය හැකි බලපෑම්.....	6
8.2.3 ප්‍රදේශයේ ජල වහන රටාවට වන බලපෑම්.....	6
8.2.4 පාංශු බාදනයේ බලපෑම සහ ගඟා පතුලේ සිදුවන වෙනස් වීම්.....	6
8.2.5 ඉදිකිරීම් කටයුතු හේතුවෙන් සිදුවන ජල දූෂණය ආශ්‍රිත බලපෑම්.....	6
8.2.6 ඉදිකිරීම් සිදු කරන කාලය තුළ විවෘත ලෙස මලද්‍රව්‍ය බැහැර කිරීම නිසා ජලය මඟින් රෝග හා ආසාදන ඇතිවීම.....	7
8.2.7 භූගත ජල භාවිතයට සිදු වන බලපෑම්.....	7
8.2.8 සෑම අපද්‍රව්‍ය බැහැර කිරීමේ ගැටළු.....	7
8.2.9 වායු දූෂණ බලපෑම්.....	7
8.2.10 ඉදිකිරීම් කටයුතු වලදී ඇතිවන ශබ්ද දූෂණය, කම්පන, පිපිරීම් වැනි තත්ත්වයන් හේතුවෙන් ගොඩනැගිලි වලට හා යටිතල පහසුකම් වලට ව්‍යුහාත්මක වශයෙන් සිදුවිය හැකි හානි.....	7
8.2.11 ඉදිකිරීම් කටයුතු වල නිරතවන සේවකයින් හා අවට ප්‍රදේශවාසීන් අතර විවිධ අවස්ථා වල ඇති විය හැකි නොසන්සුන් තත්ත්වයන්.....	8
8.2.12 සේවක නේවාසික කඳවුරු හා අනෙකුත් ස්ථානීය අවශ්‍යතාවයන්.....	8
8.2.13 ඉදිකිරීම් අතරතුර ප්‍රදේශවාසීන් වැඩබිමට පිවිසීම හේතුවෙන් ඔවුනට මුහුණ දීමට සිදුවිය හැකි අවදානම.....	8
8.2.14 පුපුරණ ද්‍රව්‍ය සහ එවැනි වෙනත් අනතුරුදායක ද්‍රව්‍ය හේතුවෙන් ඇතිවිය හැකි අවධානම.....	8
8.2.15 මාර්ග තදබදය හා ඉදිකිරීමේ කාර්යන් වලින් මහජනතාවට වන බලපෑම හා මඟීන්ට මුහුණපෑමට සිදු වන අවදානම.....	8
8.2.16 ඉදිකිරීම් කාලසීමාව තුළ සේවක ආරක්ෂාව.....	8
9. මහජනතාව, අනෙකුත් පාර්ශවකරුවන් වෙනුවෙන් පවත්වා ඇති හෝ පැවැත්වීමට නියමිත උපදේශන සේවාවන්.....	8

9.1 ව්‍යාපෘතියට අදාළ පාර්ෂව කරුවන් සමග පැවැත්වූ උපදේශන සේවාවන් වල දී පැමිණි එකඟතාවයන් හා නිර්දේශයන්.....	9
10. සුවිශේෂී වූ පාරිසරික හා සාමාජීය ගැටළු - ජාතික ගොඩනැගිලි පර්යේෂණ සංවිධානයේ විශේෂිත ක්‍රියාමාර්ග හෝ මැදිහත්වීම් අවශ්‍ය වන සමාජමය, පාරිසරිකමය බලබැම් අවධානම් ඇතිවන අංශයන්.....	9
10.1 ජලය හා තෙත්බිම් මත සිදුවන බලපෑම (ගංගා හා වෙනත් ජල ප්‍රවාහයන් අපවිත්‍ර වීම සම්බන්ධ ගැටළු, ප්‍රදේශයේ භූගත ජලය වෙනස් වීම) නායයෑම් ස්ථානය ඉදිකිරීම.....	9
10.2 බාදන ක්‍රියාවලිය ආශ්‍රිත බලපෑම් හා ගංඟා ඉවුරු බාදනය.....	9
10.3 ප්‍රවාහන යටිතල පහසුකම් මත වන බලපෑම (විශේෂයෙන්ම තාවකාලිකව මහා මාර්ග හා දුම්රිය මාර්ග වලට ප්‍රවේශ වීමට නොහැකි වීම සහ මාර්ග තදබදය).....	9
10.4 පහළ ගංඟා දෝණි වල සේවා සැපයීමට වන බලපෑම (ජල සැපයුම, කාණු පද්ධති, විදුලි රැහැන්).....	9
10.5 ව්‍යාපෘති භූමියට යාබදව හෝ ආසන්නව වාසය කරන අධි අවධානම්, මධ්‍ය අවධානම් මට්ටමේ පවුල් ඒකක (නාය ඉහල ප්‍රදේශය, පහළ ප්‍රදේශය, හා පහළ ගංඟා ප්‍රදේශය).....	10
10.6 පිළිසකර කරන ප්‍රදේශය තුළ පිහිටි ව්‍යාපාරික, කෘෂි කාර්මික හා අනෙකුත් කාර්යයන් සඳහා යොදා ගනු ලබන ප්‍රදේශ ඉවත් කිරීම.....	10
10.7 ඉදිකිරීම් ප්‍රදේශයට ඉතා ආසන්නව පවතින ව්‍යාපාරික, කෘෂි කර්මාන්ත හා අනෙකුත් කටයුතු සඳහා හානි කරන ප්‍රදේශ.....	10
10.8 වැඩබිම් තුළට සාමාන්‍ය පුද්ගලයින් ඇතුළුවීමේ හෝ හරහා ගමන් කිරීමේ අවශ්‍යතාවය.....	10
10.9 සෞඛ්‍ය හා ආරක්ෂාව සම්බන්ධව ගැටළු වලට ප්‍රමුඛතාවය ලබාදීම - කොන්ත්‍රාත්කරුවන් සඳහා සම්මත ගිවිසුම් ඉක්මවා යන විශේෂිත අවස්ථා.....	10
10.10 ළමා ශ්‍රමය හා බලහත්කාරී ලෙස ශ්‍රමය යොදා ගැනීම.....	10
11. ව්‍යාපෘතිය ක්‍රියාවට නැංවීම සඳහා වන අනුමැතිය, අවසර ලබා ගැනීම, විරුද්ධත්වයක් නොමැති බව.....	10
11.1 ව්‍යාපෘතිය ක්‍රියාත්මක කිරීම.....	10
11.2 ඉදිකිරීම් ප්‍රදේශය තුළ පිහිටි රජයට අයත් ඉඩම් වල ව්‍යාපෘතිය ක්‍රියාවට නැංවීමට රජයේ ඉඩම් හිමියන්ගේ අවසර ලබා ගැනීම.....	11
11.3 පරිසර අධිකාරිය, වන සංරක්ෂණ දෙපාර්තමේන්තුවේ සහ වන ජීවි සංරක්ෂණ දෙපාර්තමේන්තුවේ අනුමැතිය.....	11
11.4 අනෙකුත් අනුමැතින්.....	11
11.5 පුද්ගලික ඉඩම් හිමිකරුවන්ගේ අනුමැතිය/විරෝධතා නොමැති බව/නීත්‍යානුකූලව බැඳුණු එකඟතාවයන්.....	11
12. පාරිසරික සමාජ කළමනාකරන සැලසුම (ESMP).....	12
12.1 නැවත පදිංචි කිරීමේ ක්‍රියාකාරී සැලැස්ම.....	12
12.2 මහජනතාව ඉවත් කිරීම.....	12
12.3 හානියට ලක්වන ගොඩනැගිලි හා යටිතල පහසුකම් ඉවත් කිරීම.....	12
12.4 ව්‍යාපෘතියේ ක්‍රියාකාරකම් නිසා ඇති වන දේපල හානි සඳහා වන්දි ගෙවීම.....	12
12.5 ක්ෂේත්‍ර අවශ්‍යතාවය අනුව මහජනතාවගේ දැනුවත්භාවය.....	12
12.6 සැලසුම් මත පදනම් වූ පාරිසරික හා සාමාජීය කළමනාකරණ ක්‍රමවේදයන් සලකා බැලීම.....	13
12.7 ඉදිකිරීම් අවධිය තුළ සිදුවන බලපෑම් අවම කිරීම.....	14

12.7.1 ඉදිකිරීම් සිදුවන අවධිය තුළ සමාජ හා පාරිසරික කළමනාකරණයන්ට එකඟව කටයුතු කිරීමේ අවශ්‍යතාවය.....	14
12.7.2 ස්ථානීය භාණි අවම කිරීම	16
13. ව්‍යාපෘති ස්ථානය අධීක්ෂණය.....	17
14. ඉදිකිරීම් කටයුතු හේතුවෙන් අගතියට පත් වන්නන්ගේ දුක්ගැන්වීලි වලට සවන් දීම	18
15. තොරතුරු අනාවරණය කිරීම.....	18

ඇමුණුම් ලැයිස්තුව

ඇමුණුම I - ප්‍රදේශයේ චෝණ ඡායාරූප.....	i
ඇමුණුම II:- උපදේශණ සේවාවන් හා ඉදිකිරීම් සිදු කරන ප්‍රදේශය පෙන්වුම් කරන ඡායාරූප.....	ii
ඇමුණුම III: අධ්‍යයන කණ්ඩායම්.....	ii
ඇමුණුම IV: යොමු ලැයිස්තුව	ii

රූප සටහන් ලැයිස්තුව

රූපය 01 - යෝජිත නායයෑම් අවම කිරීමේ ස්ථානයේ ගුගල් ඡායාරූපය - වැඩිදුර අධ්‍යයනය සඳහා චෝණ ඡායාරූපය ඇමුණුම 2ට ඇතුළත් කර ඇත.....	2
රූපය 2 a: කෑගල්ල - සියඹලාපිටිය මාර්ගයේ අස්ථාවර බෑවුම	3
රූපය 2 b: දිස්ත්‍රික් අධිකරණ ශාලා අංක 01 පිටුපස පිහිටි බෑවුම.....	3
රූපය 2 c: අස්ථාවර කැපුම් සහිත කෑගල්ල - සියඹලාපිටිය මාර්ගය	3
රූපය 2 d: 1930 වර්ෂයේ ඉදිකරන ලද වාර්ල්ස් පිරිස් අනුස්මරණ ශාලාව.....	3

වගු ලැයිස්තුව

වගු අංක 01 :- අනුමැතිය ලබා ගැනීම සඳහා වන තාවකාලික කාල රාමුව	12
වගු අංක 02 : පාරිසරික හා සමාජ කළමනාකරණය සලකා බලමින් නිර්මාණය කරන ලද සැලසුම.....	13
වගු අංක 03 : පාරිසරික, සාමාජීය, සෞඛ්‍ය හා සුරක්ෂිතතාවය සඳහා කොන්ත්‍රාකරුවන් එකඟවීමේ අවශ්‍යතාවය.	14
වගු අංක 04 : ඉදිකිරීම් ප්‍රදේශයට සුවිශේෂී වූ පාරිසරික සාමාජීය හා සෞඛ්‍ය සුරක්ෂිතභාවය පිළිබඳ ගැටළු (ES & HS) අවම කිරීම සඳහා ගනු ලබන පියවර.....	16
වගු අංක 05 : පාරිසරික හා සාමාජීය අධීක්ෂණ සැලසුම: ඉදිකිරීම් සිදුවන අවධිය	17
වගු අංක 06 : යෝජිත තොරතුරු අනාවරණය කිරීමේ වැඩ සටහන.....	18
වගු අංක 07 : උපදේශන ආයතන මඟින් එකරාශි කර ගත් තොරතුරු මට්ටම්.....	18

කෙටි යෙදුම්

AIIB	ආසියානු යටිතල පහසුකම් ආයෝජන බැංකුව. Asian Infrastructure Investment Bank
CEA	මධ්‍යම පරිසර අධිකාරිය Central Environmental Authority
DFC	වන සංරක්ෂණ දෙපාර්තමේන්තුව Department of Forest Conservation
DS	ප්‍රාදේශීය ලේකම් Divisional Secretary
DWLC	වන ජීවී සංරක්ෂණ දෙපාර්තමේන්තුව Department of Wild Life Conservation
EH & S	පරිසරික හා සමාජ ආරක්ෂණය Environmental Health & Social
E&SU of PMU	පාරිසරික සමාජ ආරක්ෂණය හා ව්‍යාපෘති කළමනාකරණ අංශය Environmental & Social Unit of Project Management Unit
ESMF	පාරිසරික හා සමාජ කළමනාකරණ රාමුව Environmental and Social Management Framework
ESMP	පාරිසරික හා සමාජ කළමනාකරණ සැලසුම Environmental Social Management Plan
SSE & SMP	නිශ්චිත පාරිසරික හා සමාජ කළමනාකරණ සැලසුම Site Specific Environmental and Social Management Plan
GN	ග්‍රාම නිලධාරී Grama Niladhari
GSMB	භූ විද්‍යා සමීක්ෂණ හා පතල් කාර්යාංශය Geological & Mines Bureau
IUCN	ස්වභාව සංරක්ෂණය පිළිබඳ ජාත්‍යන්තර සභාව International Union for Conservation Nature
LRC	ඉඩම් කොමිෂන් සභාව Land Reforms Commission

1. හැඳින්වීම

ශ්‍රී ලංකා රජය ආසියානු යටිතල පහසුකම් හා ආයෝජන බැංකුව (AIB) සමග සම්බන්ධ වෙමින් එම බැංකුවේ ණය ආධාර මත ශ්‍රී ලංකාවේ පළාත් 6ක දිස්ත්‍රික්ක 11ක නායයෑම් අවදානමින් යුතු අස්ථාවර බැඳුම් සහිත ස්ථාන පිළිසකර කිරීමේ ව්‍යාපෘතියක් ආරම්භ කිරීමට අපේක්ෂා කරයි. මෙම ව්‍යාපෘතිය ක්‍රියාත්මකවීම පාරිසරික හා සමාජ ආරක්ෂණමය වශයෙන් AIB බැංකුවේ හා ලංකා රජයේ නීති රීති වලට අනුකූලව සිදුවිය යුතුය. ව්‍යාපෘතියේ ස්වභාවය සහ එහි ක්‍රියාවලිය සැලකිල්ලට ගනිමින් AIB බැංකුව ආපේක්ෂා කරන පරිදි ඔවුන්ගේ පාරිසරික හා සමාජ ආරක්ෂණ ප්‍රතිපත්ති වලට අනුකූල වන ලෙස පාරිසරික සහ සාමාජීය කළමනාකරණ ප්‍රතිපත්ති රාමුවක් (ESMF) නිර්මාණය කල යුතුය.

පාරිසරික හා සාමාජීය කළමනාකරණ ප්‍රතිපත්ති රාමුවෙහි (ESMF) අරමුණ වන්නේ ව්‍යාපෘතිය ක්‍රියාත්මක කිරීමේ දී AIB බැංකුවේ ආරක්ෂණ ක්‍රමවේද සහ ජාතික පාරිසරික හා සමාජ ප්‍රඥප්ති පිළිබඳ මාර්ගෝපදේශයන් සැපයීමයි. ව්‍යාපෘතිය ක්‍රියාත්මක කිරීමේ ආයතනය වශයෙන්, ජාතික ගොඩනැගිලි පර්යේෂණ සංවිධානය (NBRO) සමස්ථ ව්‍යාපෘතිය වෙනුවෙන් සකස්කරනු ලබන පාරිසරික හා සාමාජීය කළමනාකරණ ප්‍රතිපත්ති රාමුව, ව්‍යාපෘතියට සම්බන්ධ වන සියළුම පාර්ශවයන් ඒ ආකාරයෙන්ම ක්‍රියාත්මක කිරීම සහතික කරනු ඇතැයි අපේක්ෂා කෙරේ. එමගින් ව්‍යාපෘති කාලසීමාව අතරතුර පරිසරයට හා සමාජයට සිදුවන බලපෑම අවම වනු ඇත.

පාරිසරික, සමාජ, සෞඛ්‍ය හා ආරක්ෂණ තත්ත්වයන්, ව්‍යාපෘති ස්ථානයෙන් ස්ථානයට වෙනස් වන බැවින් එවැනි වෙනස්වන නිශ්චිත තත්ත්වයන් පිළිබඳව අවධානය යොමු කිරීම වැදගත් වේ. එමනිසා පාරිසරික හා සාමාජීය කළමනාකරණ රාමුවට (ESMF) අනුව පාරිසරික හා සාමාජීය ඇගයීම් සඳහා එක් එක් නායයෑම් ස්ථානයට විශේෂිත වූ පාරිසරික හා සාමාජීය කළමනාකරණ වාර්තා (SSE & SMP) සකසා ඇත. මෙම ස්ථානීය විශේෂිත පාරිසරික හා සමාජ කළමනාකරණය පිළිබඳ සැලසුම් මගින් විශේෂිත පිළිසකර ක්‍රමවේදයන්, සෞඛ්‍ය, සමාජ සහ ආරක්ෂණ කළමනාකරණය සම්බන්ධයෙන් සලකා බැලිය යුතු අංශයන් පිළිබඳව ඉදිකිරීම් හා මෙහෙයුම් කාලය තුළ අවශ්‍ය මගපෙන්වීම් ලබා දෙනු ඇත.

මෙම විශේෂිත පාරිසරික හා සමාජ කළමනාකරණ සැලැස්ම කැගල්ල උසාවි සංකීර්ණයේ සිදුව ඇති නායයෑම් ආපදා තත්ත්වය අවම කිරීම සඳහා වේ. ගැඹුරු පාරිසරික හා සමාජ අධ්‍යයනයකින් පසුව සැලැස්ම සකස් කර ඇති මෙම සැලසුම මගින් පහත කරුණු පිළිබඳව ඉහළ අවධානයක් යොමු කර ඇත.

- I. ව්‍යාපෘතියට අදාළ ප්‍රදේශයේ සංවේදී පාරිසරික හා සාමාජීය අංග හඳුනා ගැනීම
- II. ව්‍යාපෘති ක්‍රියාකාරකම් හේතුවෙන් බලපෑම් සිදුවන සැලකිය යුතු පාරිසරික හා සාමාජීය පලපෑම් හඳුනා ගැනීම
- III. යෝජිත නායයෑම් අවම කිරීමේ උපායන්
- IV. ව්‍යාපෘතිය සඳහා සුවිශේෂී වූ වඩා උචිත පාරිසරික හා සාමාජීය බලපෑම් අධීක්ෂණ අවශ්‍යතා හඳුනාගැනීම.
- V. ව්‍යාපෘතිය කිරීමේ කාලය තුළ පිලිපැදිය යුතු ප්‍රදේශය සඳහා සුවිශේෂී වූ අදාළ පාරිසරික රෙගුලාසි හා ක්‍රියාමාර්ගයන් පිළිබඳ අධ්‍යයනය කිරීම

2. ප්‍රදේශය පිළිබඳ විස්තර හා ආපදා ස්ථානයේ කෙටි හැඳින්වීම

ස්ථානීය අංක: 20, ගොනු අංකය - 04, කැගල්ල දිස්ත්‍රික්කය, කැගල්ල අධිකරණ සංකීර්ණය

අනෙකුත් ස්ථානීය තොරතුරු

- i. සබරගමුව පළාතේ, කැගල්ල දිස්ත්‍රික්කයේ, කැගල්ල ප්‍රාදේශීය ලේකම් කොට්ඨාශයේ, රන්වල ග්‍රාම නිලධාරී වසමට, පරිපාලනමය වශයෙන් අයත් වේ. කැගල්ල අධිකරණ සංකීර්ණ භූමිය තුළ සහ අසලින් දිවෙන කැගල්ල සියඹලාපිටිය මාර්ගයේ පැළුම් දක්නට ඇත.

- ii. අදාළ ස්ථානයට මීටර් 500 ක දුරින් ආසන්නම නගරය වන කැගල්ල නගරය පිහිටා ඇත.
- iii. රූපසටහන් 01 හි දැක්වෙන ලෙස GPS ඛණ්ඩාංකය 7.254142 N, 80.340505 E තුළ මෙම ප්‍රදේශය පිහිටා ඇත.
- iv. අදාළ භූමිය අධිකරණ අමාත්‍යාංශයට හා පළාත් මාර්ග සංවර්ධන අධිකාරියේ සීමාවන්ට අයත් වේ.



රූපය 01 - යෝජිත නාය යැම් අවම කිරීමේ ස්ථානයේ ගුගල් ඡායාරූපය - වැඩිදුර අධ්‍යයනය සඳහා චෝදන ඡායාරූපය ඇමුණුම 2ට ඇතුළත් කර ඇත

3. නායයැම් ව්‍යවසනය පිළිබඳ විස්තරාත්මක තොරතුරු

කැගල්ල අධිකරණ සංකීර්ණ භූමිය තුළ ප්‍රධාන වශයෙන් අස්ථාවර බැවුම් 05 හඳුනාගත හැක. (යොමුව: NBRO/LRRMD/KG/KGP/LI17/3/30053). ඒ අතරින් වන කැගල්ල සියඹලාපිටිය මාර්ගයේ එක් පසෙක ඉහළ බැවුම් ප්‍රදේශය සහ අධිකරණ සංකීර්ණය පරිශ්‍රය තුළ ඇති අනෙකුත් ස්ථාන දෙක අර්ධ වශයෙන් කඩාවැටීමට ලක්ව තිබේ. ඒවා නම්,

- i. අධිකරණ ශාලා අංක 01 සහ දිස්ත්‍රික් අධිකරණ කාර්යාල සංකීර්ණය පිටුපස කැගල්ල, සියඹලාපිටිය මාර්ගයේ ඉහළ බැවුම (1930 ඉදිකරන ලද වාර්ල්ස් පීරිස් අනුස්මරණ ශාලාව)
- ii. දිස්ත්‍රික් අධිකරණ ශාලා අංක 02 පිටුපස බැවුම
- iii. දිස්ත්‍රික් අධිකරණ ශාලා අංක 03 පිටුපස බැවුම

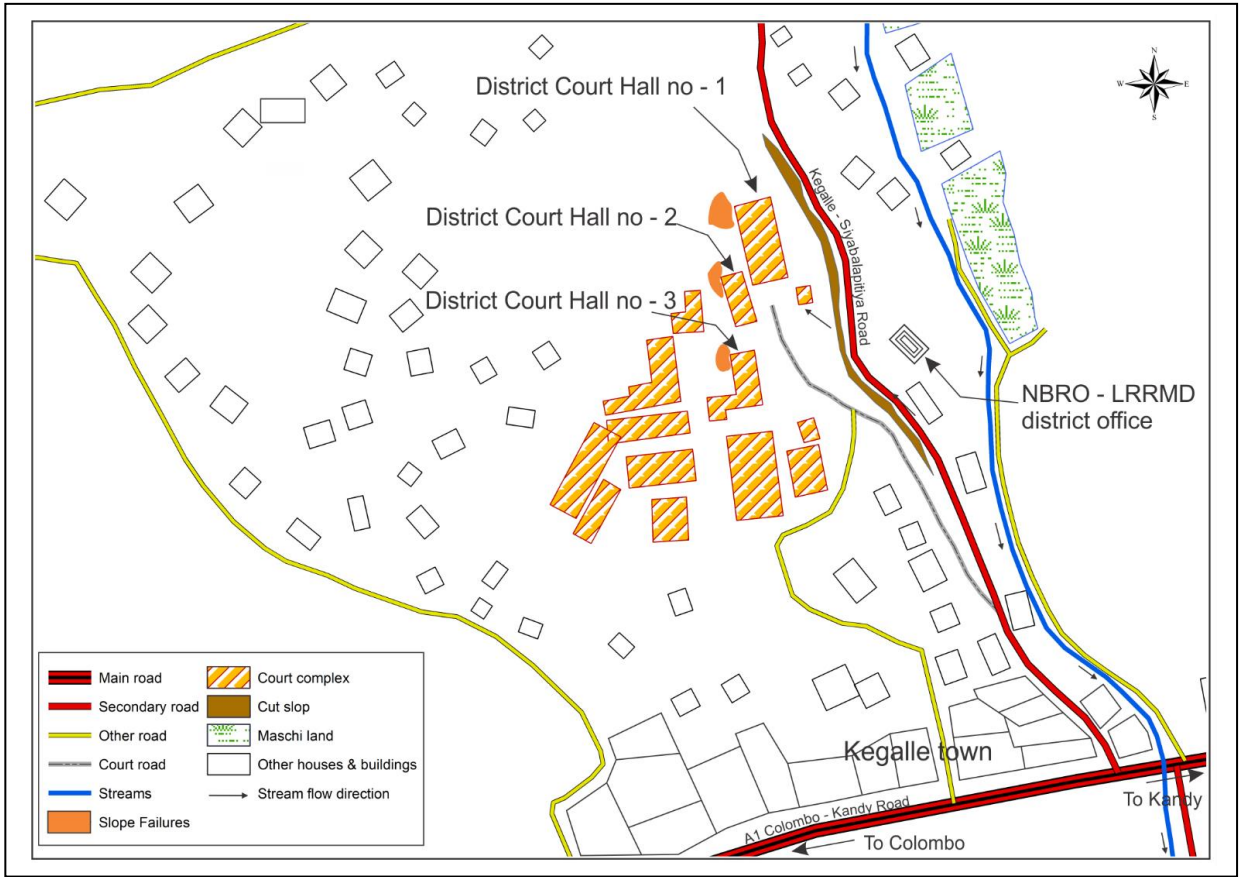
බැවුමෙහි අස්ථාවරත්වය සඳහා ප්‍රධාන වශයෙන් හේතුවී ඇත්තේ අස්ථාවර සිරස් කැපීම් කිහිපයකි. අධිකරණ සංකීරණ භූමියේ ගොඩනැගිලි ඉදිකිරීම සඳහා සිදු කරන ලද කැපීම් කිහිපයක්ම බැවුම් සහිත බිම් කොටස් වල සිදු කර ඇත. එමෙන්ම අධිකරණ භූමියේ නැගෙනහිර සීමාවේ දිවෙන කැගල්ල - සියඹලාපිටිය මාර්ගයේ හි මීටර් 150 ක පමණ දිගින් යුත් දිගු කැපුමක් ඇත. මෙහි දුර්වල ජල වහන රටාවක් පැවතියද බැවුම් වෙනස් කිරීමේ දී අස්ථාවර බැවුම් සම්බන්ධව නියමිත ඉංජිනේරු ක්‍රමවේදයන් අනුගමනය කර නොමැත. මෙම හේතු මත බැවුමේ කැපුම් වල බිඳවැටීම් සඳහා හිතකර තත්ත්වයන් නිර්මාණය වී ඇත. ගොඩනැගිලි, මඟින් සහ පදිංචිකරුවන් සඳහා මෙය තර්ජනයක් වී ඇත.

ආපදාවෙන් පසු සිදුව ඇති හාණියේ ස්වභාවය

මෙම බැවුම් අස්ථාවර තත්වයන් අර්ධ හා සුළු ප්‍රමාණයන් යුක්ත වන නිසා ඉහත සඳහන් කරන ලද ස්ථානයන් හි භූමියේ කැපුම් හේතුවෙන් සිදුව ඇති බිඳවැටීම් වලට අමතරව දේපල හෝ ගොඩනැගිලි හාණි කිසිවක් නොමැත.

	
<p>රූපය 2a: කෑගල්ල - සියඹලාපිටිය මාර්ගයේ අස්ථාවර බෑවුම</p>	<p>රූපය 2 b: දිස්ත්‍රික් අධිකරණ ශාලා අංක 01 පිටුපස පිහිටි බෑවුම</p>
	
<p>රූපය 2 c: අස්ථාවර කැපුම් සහිත කෑගල්ල - සියඹලාපිටිය මාර්ගය</p>	<p>රූපය 2d: 1930 වර්ෂයේ ඉදිකරන ලද වාර්ල්ස් පීට්ස් අනුස්මරණ ශාලාව</p>

රූප සටහන් 02 - ව්‍යාපෘති ප්‍රදේශයේ ඡායාරූප



රූපය 3: නායයෑම හේතුවෙන් බලපෑම් සිදුව ඇති ප්‍රදේශය හා ගොඩනැගිලි දැක්වෙන රූපමය සටහන.

4. පවතින අවදානම අවම කිරීම සඳහා මේ වන විට ගෙන ඇති ක්‍රියාමාර්ග

අධිකරණ සංකීර්ණ පරිශ්‍රයේ සහ ආසන්න මාර්ගයේ අස්ථාවර බෑවුම් නිසා ඇති විය හැකි අවදානම් තත්වය පිළිබඳ අධිකරණ කළමනාකාරිත්වයට ජාතික ගොඩනැගිලි පර්යේෂණ සංවිධානය මගින් දැනුම් දී ඇත. ජාතික ගොඩනැගිලි පර්යේෂණ සංවිධානයේ පර්යේෂණ කණ්ඩායම 2017.03.22 වන දින ප්‍රදේශය පරීක්ෂා කර සකස් කරන ලද වාර්තාවේ පාංශු බාදනය වලක්වා ගැනීම සහ ජලවාහන රටා ක්‍රමවත්ව සකස් කිරීම පිළිබඳව සඳහන් කර ඇත.

5. නායයෑම් ආපදාව සිදුවූ ස්ථානය, ඒ අවට ප්‍රදේශය පිළිබඳ තොරතුරු හා වර්තමාන අවධානම් මට්ටම

විවිධ අධිකරණමය කටයුතු සඳහා ඉදිකර ඇති ගොඩනැගිලි සහිත අධිකරණ භූමිය අවදානම් සහගත තත්වයකට මුහුණ දී ඇත. මේ අතරින් අංක 1, 2 හා 3 වශයෙන් නම් කර ඇති ගොඩනැගිලි හා ඉහළ හා පහළ බෑවුම් දෙකෙහිම අස්ථාවර බව නිසා අවදානමට මුහුණ පා ඇත. මෙම ගොඩනැගිලි 03 අතරින් අංක 01 ගොඩනැගිල්ල විශාල වශයෙන් අධිකරණයෙහි පරිපාලනමය කටයුතු සඳහා භාවිතා වන අතර, අනෙකුත් ගොඩනැගිලි 02 ක නඩු විමසීම් සඳහා භාවිතා කරයි. මෙම අංක 01 ගොඩනැගිල්ල 1930 බ්‍රිතාන්‍ය පාලන සමයේ රෝහල් වාට්ටුවක් ලෙස (වාර්ල්ස් පිරිස් විශේෂ අනුස්මරණ වාට්ටුව ලෙස) ඉදිකරන ලද තට්ටු දෙකකින් යුත් ගොඩනැගිල්ලකි. ජාතික ගොඩනැගිලි පර්යේෂණ සංවිධානයේ භූ විද්‍යාඥයින්ගේ මතය අනුව මෙහි පළමු ගොඩනැගිල්ල පහළ බෑවුම් අස්ථාවරත්වය නිසාද අවදානමට ලක්ව ඇත. කෙසේ වෙතත් බෑවුම් අස්ථාවරත්වයට සම්බන්ධ කිසිදු පැලුමක් ගොඩනැගිල්ලේ දක්නට නොමැත. ඉහළ බෑවුමෙහි අස්ථාවර ස්ථානවල පොළවෙහි ආතති පැලුම් පවතී.

නඩු විමසීමට භාවිතා කරන අංක 02 හා 03 ගොඩනැගිලි වල දෛනික විනිසුරුවන් හා අධිකරණ කාර්ය මණ්ඩලය ඇතුළුව විශාල පිරිසක් ඒකරාශී වේ. (නඩු විමසීමේ දී පළමු කැඳවීම් අවස්ථාවේ දී 100 ක පමණ පිරිසක් රැස්වේ) අධිකරණ සංකීර්ණය තුළ කටයුතු සිදු කරන දින වල පෙ.ව 8.30 සිට ප.ව 4.00

දක්වා සිදුවේ. එබැවින් ආන්තික කාලගුණික සිද්ධීන් වලදී අධිකරණ කාර්ය මණ්ඩලය හා ජනතාව ඉහළ අවදානම් තත්වයකට මුහුණ දී සිටී.

6. ව්‍යාපෘතියේ ක්‍රියාකාරකම් හේතුවෙන් බලපෑමට ලක්විය හැකි, විශේෂ අවධානය යොමු කළ යුතු අවට පරිසරයේ සංවේදී මූලික හා පිළිබඳ කෙටි හැඳින්වීම

අධිකරණ සංකීර්ණ භූමියේ, භූමි පරිභෝජන රටාව සලකා බැලූ විට බැවුම් සහිත බිම් ප්‍රදේශයක පිහිටා ඇති විවිධ පරිපාලනමය කාර්යන් සඳහා ගොඩනගන ලද ගොඩනැගිලි වලින් යුක්ත අධික ගොඩනැගිලි සනත්වයක් සහිත පරිසරයක් ලෙස හැඳින්විය හැකිය. මෙම භූමියේ ඉඩකඩ විශාල පරිමාණයෙන් වෙන්ව ඇත්තේ විවිධ කාල වල සිදුකෙරෙනු අධිකරණ භූමිය පුළුල් කිරීම් වලදී ඉදි කෙරෙනු ගොඩනැගිලි සඳහා වේ. භූමියේ හි තවදුරටත් විවෘතව පවතින බැවුම් කොටස් හා උස් ප්‍රදේශ මානා පදුරු ශාඛ සහ තැනින් තැන රෝපනය කරන ලද කොට්ටම්බා, පිහිඹියා, කෙසෙල් වැනි ශාඛ වලින් වැසී පවතී. මෙම බැවුම් සහ උස්බිම් කොටස් වල වඩා ආස්ථර වූ බැවුම් වල පාංශු බාදනය වැළැක්වීමට හෝ සුදුසු ජල වහන රටාවන් සකස් කිරීම සිදු වී නොමැත. අධිකරණ සංකීර්ණ භූමියේ හි නැගෙනහිර සීමාව හා කැගල්ල-සියඹලාපිටිය මාර්ගය අතර මීටර 150 පමණ දිගින් යුතු සිරස් කැපුමක් සහිත තීරුව විශාල වශයෙන් සෝදායාමට ලක්ව ඇති බව දක්නට ලැබේ. මෙම පළාත් බඳ මාර්ගය ඉතා පටු මාර්ගයක් වන අතර, අධිකරණ සංකීර්ණයට ප්‍රතිවිරුද්ධ දිශාවෙන් නිවාස ඉදිකර ඇත. ජාතික ගොඩනැගිලි පර්යේෂණ සංවිධානයහි (LSSD) කැගල්ල ප්‍රාදේශීය කාර්යාලය පිහිටා ඇත්තේ ද මෙම මාර්ගයෙහි අධිකරණ සංකීර්ණයට ප්‍රතිවිරුද්ධ දිශාවෙනි. මෙම මාර්ගය කොළඹ නුවර (A2) ප්‍රධාන මාර්ගයට සම්බන්ධ වන අතුරු මාර්ගයක් වන අතර, අධිකරණ මංසංධිය අධිකරණය කටයුතු හේතුවෙන් නිරන්තරයෙන් පදිකයන්ගේ හා මගීන්ගෙන් කාර්යබහුලව පවතී.

මෙම ප්‍රදේශය තුළ වන ජීවී සංරක්ෂණ ප්‍රදේශ, පාරිසරික වශයෙන් සංවේදී ප්‍රදේශ හෝ වන ගහනය සහිත ප්‍රදේශ හඳුනා ගෙන නොමැත. එමෙන්ම පරිසර විද්‍යාත්මකව වැදගත්කමක් සහිත ප්‍රදේශ නොමැත.

ව්‍යාපෘතිය ක්‍රියාවට නංවන කාලය තුළ අවදානම් තත්වයේ පත්වන සේවා සහ මූලිකාංගයන්

- i. මාර්ගයේ මගීන්, පදිකයින් සහ මාර්ග තදබදය
- ii. රජයේ අධිකරණ සංකීර්ණ කාර්ය මණ්ඩලය (ස්ථීර හා තාවකාලික)
- iii. නඩු ඇසීමේ කටයුතු සහ අනෙකුත් අධිකරණමය කටයුතු
- iv. ගොඩනැගිලි අංක 01 (වාර්ල්ස් පිරිස් අනුස්මරණ රෝහල් ගොඩනැගිල්ල (1930 බිනාන්‍යයන් විසින් ගොඩනගන ලද පුරාවිද්‍යාත්මක ප්‍රදේශය)
- v. අධිකරණ ශාලා අංක 02 හා 03
- vi. කැගල්ල - සියඹලාපිටිය මාර්ගයේ ප්‍රතිවිරුද්ධ දිශාවේ පවතින නිවාසවල පදිංචිකරුවන් සහ ගොඩනැගිලි වැනි ව්‍යුහයන්
- vii. ආසන්න දිය පහරවල් වල ජලයේ ගුණාත්මකභාවය

7. ව්‍යාපෘතිය යටතේ අපේක්ෂිත පිළිසකර කිරීමේ ක්‍රියාමාර්ගයන්

යෝජිත නායයෑම් අවම කිරීමේ කාර්ය සඳහා බැවුම් නැවත සකස් කිරීම, ව්‍යුහයන් නැවත සකස් කිරීම, මතුපිට ජලවහන රටාවන් ක්‍රමවත් කිරීම හා බාදන පාලන ක්‍රමවේදයන් අන්තර්ගත වී ඇත.

8. ව්‍යාපෘති කාර්යයන් හා සම්බන්ධ සමාජමය, පාරිසරිකමය බලපෑම් හඳුනා ගැනීම

8.1 හිතකර තත්වයන්

අස්ථාවර බැවුම් සහ මාර්ගය එක් පසෙක ඇති බැවුම් කොටස ස්ථාවර කිරීම තුළින් උසාවි සංකීර්ණ භූමියෙහි ගොඩනැගිලි, කාර්යමණ්ඩලය සහ ඒ තුළ සිටින මහජනතාවගේත්, මාර්ගයේ පදිකයින්/මගීන්ගේ හා නැගෙනහිර සීමාවට ප්‍රතිවිරුද්ධ දෙපස ඇති නිවාස වල පදිංචිකරුවන්ගේත් ආරක්ෂිත බව සහතික වේ. මාර්ගයේ ඉහළ බැවුමේ ඇති ගොඩනැගිලි අංක 01 වාර්ල්ස් පිරිස් අනුස්මරණ

ශාලාව බ්‍රිතාන්‍ය පාලන සමයේ එනම් 1930 ඉදිකරන ලද පුරාවිද්‍යාත්මක වටිනාකමක් සහිත ගොඩනැගිල්ල නායයෑම් අවම කිරීමේ ක්‍රියාමාර්ගය හේතුවෙන් ඓතිහාසික ගොඩනැගිල්ලට සිදුවිය හැකිව තිබූ හානියෙන් ආරක්ෂා වේ.

8.2 අභිනකර තත්වයන්

දැනට බැවුම් අස්ථාවර වීම් හේතුවෙන් බලපෑමට ලක් වූ ප්‍රදේශයකට මෙම කාර්යය සීමාවී ඇත. එබැවින් සාමාන්‍ය බලපෑම් දීර්ගකාලීන නොවන අතර, බොහෝ විට ඉදිකිරීම් කාලසීමාවට පමණක් සීමා වේ.

8.2.1 භූමියට ප්‍රවේශ වීමට නොහැකි වීම හා අනාගත සංවර්ධන කාර්යයන්

බොහෝ අවධානම අවම කිරීමේ කාර්යයන් සිදුවන්නේ මාර්ග රක්ෂිත කළාපයේ සහ අධිකරණ අමාත්‍යාංශය සතු භූමිය මූලික කර ගෙනය. එමෙන්ම මෙම ව්‍යාපෘතිය යටතේ ඉඩම් අත්පත් කර ගැනීමක් සිදු නොවේ. එබැවින් මෙම ව්‍යාපෘතිය මගින් ඉඩම් හිමිකාරීත්වය අහිමි වීමක් හෝ අනාගත සංවර්ධන කටයුතු වැලැක්වීමක් සිදු නොවේ.

8.2.2 පරිසර විද්‍යාත්මක, ජෛවවිද්‍යාත්මක, සත්ව සහ වෘක්ෂලතා වර්ග වලට සිදුවිය හැකි බලපෑම්

භූගෝලීය පරිසරය මත වන බලපෑම් ඉතාම සීමිත වේ. මෙම ව්‍යාපෘතියට අනුව ශාඛ හා සත්ව සංහතියට වන බලපෑම, සංවේදී පරිසර පද්ධති අහිමි වීම, විශාල පරිමාණයෙන් වාසභූමි බණ්ඩනය වීම මෙම ප්‍රදේශය ආශ්‍රිතව සිදුනොවන්නකි. කෙසේ වෙතත් ශාඛ ඉවත් කිරීම සඳහා අවශ්‍ය අනුමැතිය ශාඛ හා සත්ව ප්‍රජාව ආරක්ෂා කිරීමේ ආඥා පනතට අනුව සිදු විය යුතුය.

8.2.3 ප්‍රදේශයේ ජල වහන රටාවට වන බලපෑම්

ව්‍යාපෘතියේ ක්‍රියාකාරකම් වශයෙන් බැවුම් අස්ථාවර කිරීමට, මතු පිට අතිරික්ත ජල කළමනාකරණය සහ කුඩා ප්‍රදේශ වල භූමියේ ව්‍යුහයන් නැවත සැකසීම කෙරෙහි විශාල වශයෙන් අවධානය යොමු කරනු ඇත. එබැවින් මේ තුළින් ප්‍රදේශයේ වර්තමාන ජල වහන රටාව කෙරෙහි සැලකිය යුතු බලපෑමක් සිදු නොවේ.

8.2.4 පාංශු බාදනයේ බලපෑම සහ ගඟා පතුලේ සිදුවන වෙනස් වීම්

වැසි සහිත කාල වලදී නිරාවරණය වූ බැවුම් බාදනයට ලක් වීම සහ අතිරික්ත ජලය සමග අවසාදිත ගලා යාම අපේක්ෂා කෙරේ. අතිරික්ත ජලය ගලා ගොස් අවසාදිත ද්‍රව්‍ය සමඟ අවසානයේ ජල පහර වලට එකතුවීම නිසා එය ජලය දූෂණය වීමට හේතු වේ. ප්‍රාදේශීය වශයෙන් ජලජ පරිසර පද්ධතියට සිදු වන බලපෑමද මෙහිදී හඳුනා ගත හැක.

8.2.5 ඉදිකිරීම් කටයුතු හේතුවෙන් සිදුවන ජල දූෂණය ආශ්‍රිත බලපෑම්

ව්‍යාපෘති ක්‍රියාවලිය අතරතුර භූමිය සකස් කස් කිරීමේදී පොළොව විදීම, හැරීම් වැනි ක්‍රියාවලීන් එකතු වන පස් වැනි ද්‍රව්‍ය ඉවත් කරන විට ප්‍රධාන ඇල මාර්ගයේ හා අනෙකුත් ජලය ගලා බසිනා මාර්ග වල පහල ප්‍රදේශයේ අවසාදිත තත්පත්වීමක් සිදුවිය හැක. ක්‍රමවත් නොවන තෙල් මුදා හැරීම්, යන්ත්‍ර වලින් නිකුත් වන අනෙකුත් හානි දායක ද්‍රව්‍ය මුදා හැරීම, තාවකාලිකව ගබඩා කර ඇති ටැංකි වලින් කාන්දු වන තෙල්, කම්කරුවන් පදිංචි වී සිටින තාවකාලික ලැගුම්හල් වලින් පිටවන මල අපද්‍රව්‍ය හා අපවිත්‍ර ජලය මගින් ජල පහරවල් වල මතුපිට ජලයේ ගුණාත්මකත්වයට හානිදායක බලපෑම් ඇති වේ. බැවුම් ශක්තිමත් කිරීම සඳහා භාවිතා කරන සීමෙන් නි වැනි අනෙකුත් ගොඩවැහිලි අමුද්‍රව්‍ය මතු පිට ජලයට එක්වීම තුළින් තාවකාලිකව ජලයේ ගුණාත්මක භාවයට හානි සිදුවීම සහ පහළ ප්‍රදේශයේ ජල පහර වල අනවශ්‍ය ද්‍රව්‍ය තැන්පත් වීමට ද බලපායි. ඇල මාර්ගය නායයෑම් අවම කිරීමේ ප්‍රදේශයට ආසන්නව පිහිටා ඇති බැවින් මෙම බලපෑම සැලකිය යුතු තත්වයක් පවතී.

8.2.6 ඉදිකිරීම් සිදු කරන කාලය තුළ විවෘත ලෙස මලද්‍රව්‍ය බැහැර කිරීම නිසා ජලය මගින් රෝග හා ආසාදන ඇතිවීම.

සනීපාරක්ෂක කටයුතු සඳහා අවශ්‍ය පහසුකම් ඉදිකිරීම් ප්‍රදේශය ආශ්‍රිතව පිහිටා ඇති නිසා මෙවැනි තත්ත්වයන් ඇතිවීමට ඇති හැකියාව අවම වේ.

8.2.7 භූගත ජල භාවිතයට සිදු වන බලපෑම්

ඉදිකිරීම් කටයුතු හේතුවෙන් අධි ජීව රසායනික අම්ල (BOD), රසායනික අම්ල (COD) අවලම්භිත පාෂාණ, තෙල් හා ග්‍රීස් ආදිය නිසා ජල පහරවල් අපවිත්‍ර වීම ඉහල යයි. මෙම අවිධිමත් බැහැර කිරීම් නිසා ජලයේ දූෂක ප්‍රමාණය ඉහල යාමෙන් ගංගා ජලයේ ජෛව ඔක්සිජන් ඉල්ලුම, රසායනික ඔක්සිජන් ඉල්ලුම, ජලයේ අවලම්බිත සන ද්‍රව්‍ය ප්‍රමාණය , තෙල් සහ ග්‍රීස් මට්ටම ඉහල යාහැකිය. එමගින් පානීය ජලය, ස්නානය හා ජලජීවී වගාව වැනි කාර්යයන් සඳහා නිර්දේශිත මට්ටම් ඉක්මවා යාමෙන් ඒවායේ ප්‍රමිතීන් උල්ලංඝනය විය හැකිය. ගම්වැසියන් මෙම ගංගා ජලය විශේෂයෙන් ආගමික කටයුතු සඳහා භාවිතා කරනු ලැබේ. එබැවින් ඉදි කිරීම් අදියර තුළ අපවිත්‍ර ජලය හා අපද්‍රව්‍ය බැහැර කිරීම නිසා ස්ථානීය ජල ප්‍රමිතියට විශේෂ ගැටළු ඇතිවිය හැක.

8.2.8 සණ අපද්‍රව්‍ය බැහැර කිරීමේ ගැටළු

අක්‍රමවත් ලෙස සන අපද්‍රව්‍ය මුදා හැරීම, කසළ, ආහාර ද්‍රව්‍ය ඉදිකිරීමේ අපද්‍රව්‍ය වැනි විවිධ වර්ගයේ අපද්‍රව්‍යන් ජනනය වන අතර ඒවා ප්‍රදේශ තුළ ගබඩා වීම හෝ මුදා හැරීම සිදු වේ. අධිකරණ සංකීර්ණ භූමිය තුළ කසළ ගබඩා කිරීම හා අක්‍රමවත් ලෙස සණ අපද්‍රව්‍ය බැහැර කිරීම තුළින් මහජනයා අපහසුතාවයට පත් වීම සිදු වන අතර, ජලය බැස යාම අවහිර වීම හේතුවෙන් ජලය මගින් හටගන්නා රෝගාබාධ පැතිරේ. ඉදිකිරීම් සිදු කරන කාලය තුළ නියමාකර ලෙස අපද්‍රව්‍ය බැහැර නොකිරීම තුළ පස දූෂණය වීම හා විවිධාකාර පාරිසරික බලපෑම් ඇති විය හැක. එබැවින් සණ අපද්‍රව්‍ය මුදා හැරීමේ ක්‍රමවේදයන්ගේ පවතින දුර්වල කළමනාකරණය හේතුවෙන් මතුවන පාරිසරික බලපෑම් මෙහිදී සලකා බැලිය යුතුය.

8.2.9 වායු දූෂණ බලපෑම්

වායු දූෂණය සඳහා හේතු වන ඉදිකිරීමේ ක්‍රියාකාරකම් ලෙස ඉඩම් ඵලිපෙහෙලි කිරීම, ඩීසල් එන්ජින් ක්‍රියාකාරකම්, බිඳ හෙලීම, දහනය, ගබඩා කිරීම, ප්‍රවාහනය, ඉදිකිරීම් අමුද්‍රව්‍ය බැහැර කිරීම, ඉදිකිරීමේ අපද්‍රව්‍ය හා විෂ සහිත අපද්‍රව්‍ය, (පිපිරීම් සඳහා භාවිතා කරන රසායනික ද්‍රව්‍ය) දැක්විය හැක. ඉදිකිරීම් අතරතුර වරින් වර කොන්ක්‍රීට්, සිමෙන්ති, දැව, ගල් හා සිලිකා මගින් නිකුත් වන දූවිලි ඉහළ මට්ටමක පවතී. වායු දූෂණය මගින්, මාර්ගයේ ගමන් කරන පදිකයන්/ මගීන්, අධිකරණ කාර්ය මණ්ඩලය (ස්ථීර හා තාවකාලික) අධිකරණය වෙත පැමිණෙන මහජනයා බලපෑමට ලක්වේ.

8.2.10 ඉදිකිරීම් කටයුතු වලදී ඇතිවන ශබ්ද දූෂණය, කම්පන, පිපිරීම් වැනි තත්ත්වයන් හේතුවෙන් ගොඩනැගිලි වලට හා යටිතල පහසුකම් වලට ව්‍යුහාත්මක වශයෙන් සිදුවිය හැකි හාණි

ඉදිකිරීම් උපකරණ වලින් ශබ්ද නිකුත් වීම හා කම්පන ඇති වීම සිදු වේ. අධිකරණ සංකීර්ණය තුළ සිදු වන ඉදිකිරීම් ක්‍රියාකාරකම් වලින් ඇති වන ශබ්දයන් වලින් වන බලපෑම සැලකිය යුතු මට්ටමක පවතී. සති අන්තය හා නිවාඩු දින හැරුණු විට අනෙකුත් දින වල පස්වරු 3.30 වන තෙක් අධිකරණ කටයුතු සිදු වේ. මෙම කාලය තුළ ඇති වන ශබ්ද දූෂණය හා කම්පන තත්ත්වයන් සැලකිය යුතුය. යන්ත්‍ර සූත්‍ර පැටවීම හා බෑම, යන්ත්‍ර ක්‍රියාත්මක කිරීම වැනි කටයුතු වලදී ඇති වන තදබල ශබ්දය තුළින් මාර්ගයේ ගමන් කරන මගීන් ට බලපෑම් ඇති වේ. ඉදිකිරීම් අතර තුර සිදුවන කම්පනයන් ගොඩනැගිලි වල ස්ථාවරභාවයට බලපෑම් ඇති කරයි.

8.2.11 ඉදිකිරීම් කටයුතු වල නිරතවන සේවකයින් හා අවට ප්‍රදේශවාසීන් අතර විවිධ අවස්ථා වල ඇති විය හැකි නොසන්සුන් තත්ත්වයන්

ඉදිකිරීමේ ප්‍රදේශය තුළ කාර්යයේ නිරතව සිටින කම්කරුවන් හා මහජනතාව හා ආසන්න නිවස් වල ජීවත් වන පදිංචිකරුවන් අතර මත හේදාත්මක තත්ත්වයන් ඇති විය හැක. කැගල්ල දිස්ත්‍රික් අධිකරණ ලේඛකාධිකාරතුමාට අනුව ඉදිකිරීම් වලට සම්බන්ධ වන සියළුම පුද්ගලයන්ගේ නම, දුරකථන අංක ආදී සියළුම තොරතුරු දිස්ත්‍රික් අධිකරණයේ හි ඇති පොලිස් ස්ථානයට ලබා දීමට දීමට නියමිතය. එමෙන්ම අධිකරණ සංකීර්ණ භූමියේ වැඩ කටයුතු වලදී මනා හැසිරීමකින් යුතුව කටයුතු කිරීමට ද ඉදිකිරීම් වල නිරතවන සේවකයින් සිහිතබා ගත යුතුය. මත්ද්‍රව්‍ය හා දුම්පානය සම්පූර්ණයෙන්ම තහනම් කොට ඇත. පොලිස් ස්ථානය මේ සම්බන්ධව පරීක්ෂාකාරීව සිටින අතර, ඇති වන බලපෑම එතරම් සැලකිය යුතු මට්ටමක නොපවතිනු ඇත.

8.2.12 සේවක නේවාසික කඳවුරු හා අනෙකුත් ස්ථානීය අවශ්‍යතාවයන්

ඉදිකිරීම් කටයුතු අතරතුර ජනනය වන සෂ්‍ය අපද්‍රව්‍ය, සත්ව මළ වහන ඉවත් කිරීමට ක්‍රමවත් ලෙස සැලසුම් නොකළ හොත් අවට ප්‍රජාවන්ගේ බලපෑම් ඇති වේ. අවට ජනතාවට ගැටළුවක් වීමට පෙර කම්කරු කඳවුරු විධිමත්ව පවත්වා ගැනීම හා ව්‍යාපෘතිය අවසාන කිරීම අත්‍යාවශ්‍ය කරුණකි.

8.2.13 ඉදිකිරීම් අතරතුර ප්‍රදේශවාසීන් වැඩබිමට පිවිසීම හේතුවෙන් ඔවුනට මුහුණ දීමට සිදුවිය හැකි අවදානම

පොළව විදීම, හැරීම, කැණීම සඳහා භාවිතා කරන උපද්‍රව ඇති විමේ ඉහළ අවදානමක් සහිත යන්ත්‍ර සූත්‍ර ඉදිකිරීමේ ප්‍රදේශය තුළ විවිධ ක්‍රියාකාරකම් වල නිරත වේ. මෙවැනි ඉදිකිරීම් භූමියක සුරක්ෂිතව කාර්යයන්වල නිරතවිය හැක්කේ ඒ වෙනුවෙන් විශේෂිත වූ පුහුණු පුද්ගලයන්ට පමණි. අවසර නොලත් පුද්ගලයන් මෙම වැඩ බිම තුළට ප්‍රවේශ වීම මගින් යන්ත්‍ර සූත්‍ර මගින් අනතුරට ලක් වීමට ඇති හැකියාව ඉහලය.

8.2.14 පුපුරණ ද්‍රව්‍ය සහ එවැනි වෙනත් අනතුරුදායක ද්‍රව්‍ය හේතුවෙන් ඇතිවිය හැකි අවදානම

බලපෑමට ලක්වී ඇති බැවුමෙහි විශාල ගල්/පාෂාණ නොමැති බැවින් ගල් පිපිර වීම සිදු විමේ සම්භාවිතාව අඩු ය එබැවින් මෙවැනි තත්ත්වයන් වලදී ඇති විය හැකි අවදානම අවම වේ.

8.2.15 මාර්ග තදබදය හා ඉදිකිරීමේ කාර්යන් වලින් මහජනතාවට වන බලපෑම හා මඟින්ට මුහුණපෑමට සිදු වන අවදානම

ඉදිකිරීම් සිදුවන අවධිය තුළ නිරන්තරයෙන් එහා මෙහා යන ලෝඩර්, ට්‍රැක් රථ වැනි යන්ත්‍රසූත්‍ර නිසා මාර්ගය අවහිර වීම සිදු වේ. නායයෑම් අවම කිරීමේ කාර්යන් රැසක් බැවුම් ප්‍රදේශයේ කොටසක සිදු වන බැවින් (අධික මාර්ග තදබදයක් සහිත පටු මාර්ගයක් වන කැගල්ල සියඹලාපිටිය මාර්ගය තුළ) ට්‍රැක් රථ හා ලෝඩර් ආදී අධි බර යන්ත්‍ර මගින් ඇති වන අවහිරතාවය මාර්ග තදබදය ඇති කිරීමට හේතු වේ. එම නිසා නිසා පදිකයන්ට ඉහළ ජීවිත අවදානමක් පවතී.

8.2.16 ඉදිකිරීම් කාලසීමාව තුළ සේවක ආරක්ෂාව

සීමිත වැඩ බිම් පරිසරයක් තුළ අධි බරින් යුතු ඉදිකිරීම් කටයුතු වලට යොදා ගන්නා යන්ත්‍ර භාවිතා වේ. ප්‍රවාහනය හා ඉදිකිරීම් කටයුතු සඳහා යොදා ගන්නා යන්ත්‍ර වලින් අනතුරු ඇති වීමට ඉහළ හැකියාවක් පවතී.

9. මහජනතාව, අනෙකුත් පාර්ෂවකරුවන් වෙනුවෙන් පවත්වා ඇති හෝ පැවැත්වීමට නියමිත උපදේශන සේවාවන්

නායයෑම් අවම කිරීම සිදු කරන භූමිය අධිකරණ සංකීර්ණ භූමියක් වන බැවින් මහජනයාට නිවාස/ ගොඩනැගිලි කිසිවක් නොමැති බැවින් මහජන මත විමසීම අවශ්‍ය නොවේ.

9.1 ව්‍යාපෘතියට අදාළ පාර්ෂව කරුවන් සමග පැවැත්වූ උපදේශන සේවාවන් වල දී පැමිණි එකඟතාවයන් හා අනාවරණය වූ කරුණු

ජාතික ගොඩනැගිලි පර්යේෂණ සංවිධානයේ නිලධාරීන් පැවැත්වූ ක්ෂේත්‍ර අධ්‍යයනයට කැඟල්ල දිස්ත්‍රික් අධිකරණයේ ලේඛනාධිකාරී එස්.පී.අයි රංජිත් මහතා සම්බන්ධ විය. අධිකරණය තුළ විසඳීම සඳහා වසරකට නඩු 4000 ක් පමණ ගොණු වන අතර මෙහි සිවිල් නඩු පමණක් විසඳනු ලබයි. දෛනිකව පුද්ගලයන් 300 – 400 ක් අතර ප්‍රමාණයක් අධිකරණමය කටයුතු සඳහා පැමිණේ. නඩු විමසීම සතියේ දින වල අධිකරණ ගොඩනැගිලි 03 ක පෙ.ව 9.00 සිට ප.ව 3.30 දක්වා සිදු වේ. අධි ආරක්ෂිත ලිපි ලේඛණ සහිත කාමරයන් ස්ථාපිත කර ඇති අතර, සංකීර්ණය තුළ ගිනි අවි කිසිවක් ගබඩා කර නොමැත. වාර්තා තබන කාමරය තුළ ගිනි ගැනීම් නිසා ඇති වන බලපෑම් හා විදුලිය හාවිතය පිළිබඳ අධිකරණ කළමනාකාරිත්වය විශේෂිත සැලකිල්ලක් යොමු කරණු ලබයි. ඔහුට අනුව මෙම අධිකරණ සංකීර්ණය බ්‍රිතාන්‍ය සමයේ රෝහලක් ලෙස භාවිතා කර ඇත. 1930 ඉදිකරන ලද මහල් 02 කින් යුත් ගොඩනැගිලි පුරාවිද්‍යාත්මක වටිනාකමින් යුතු අතර, එය පුරාවිද්‍යා දෙපර්තමේන්තුවේ අධීක්ෂණය යටතේ පවතී. වර්තමානයේ මෙම ගොඩනැගිල්ල අධිකරණ පරිපාලනමය ඒකකය ලෙස භාවිතා කරයි. අධිකරණ සංකීර්ණය තුළ ආරක්ෂාව සඳහා ස්ථාපිත කර ඇති පොලිස් මුර පොළක් ඇත. අධිකරණ සංකීර්ණ භූමිය තුළ පවතින නීති වලට අනුව දුම්බිම හා මත්ද්‍රව්‍ය පානය, ශබ්ද නැගීම, නිකරුනේ රැදි සිටීම, ආදිය තහනම්ය. එමෙන්ම කිසිදු තොරතුරක් මාධ්‍ය වෙත අනාවරණය වීම නොවිය යුතුය. ලේඛනාධිකාරී වරයා විසින් වර්තමානයේ බැවුමේ පවතින අස්ථාවර තත්ත්වය අනුව අධිකරණ කාර්ය මන්ඩලය හා නඩු කටයුතු සඳහා පැමිණෙන මහජනතාවගේ ජීවිත අවදානමට ලක්වන නිසා ව්‍යාපෘතිය වෙත පූර්ණ සහයෝගය ලබා දෙන බව ප්‍රකාශ කරන ලදී.

10. සුවිශේෂී වූ පාරිසරික හා සාමාජීය ගැටළු - ජාතික ගොඩනැගිලි පර්යේෂණ සංවිධානයේ විශේෂිත ක්‍රියාමාර්ග හෝ මැදිහත්වීම් අවශ්‍ය වන සමාජමය, පාරිසරිකමය බලපෑම්, අවධානම් ඇතිවන අංශයන්

10.1 ජලය හා තෙත්බිම් මත සිදුවන බලපෑම (ගංගා හා වෙනත් ජල ප්‍රවාහයන් අපවිත්‍ර වීම සම්බන්ධ ගැටළු, ප්‍රදේශයේ භූගත ජලය වෙනස් වීම) නායයෑම් ස්ථානය ඉදිකිරීම පිළිසකර කිරීම තුලින් ඇතිවන විභව බලපෑම, දිගුකාලීන බලපෑම සහ අවධානම් තත්ත්වය

බැවුම් වල භූ දර්ශනය සැකසීමේ දී සිදු වන සෝදා පාලුව නිසා හට ගන්නා පස්, වැලි, රොන්මඩ වැනි අවසාදිත පහළ ප්‍රදේශයේ ඇග මාර්ග වල තැන්පත් වීම නිසා ඒවා අපිරිසිදු වේ. යන්ත්‍රසූත්‍ර වලින් නිකුත්වන තෙල් වැනි හානි දායක ද්‍රව්‍යන්, තාවකාලික ගබඩා වලින් කාන්දු වීම්, කම්කරුවන්ගේ තාවකාලික ලැගුම්හල් වලින් බැහැර කරන සණ අපද්‍රව්‍ය හා අප ජලය ආදියෙන් පහළ ප්‍රදේශ වල පිහිටා ඇති ඇල මාර්ග වල මතුපිට ජලයේ ගුනත්වය කෙරෙහි හානි දායක ලෙස බලපානු ඇත.

10.2 බාදන ක්‍රියාවලිය ආශ්‍රිත බලපෑම් හා ගංගා ඉවුරු බාදනය

බැවුම් බාදන ක්‍රියාවලිය නිසා අවසාදිත මහින් වන හානිය ආසන්නතම ගැටළුව ලෙස හඳුනා ගත හැක.

10.3 ප්‍රවාහන යටිතල පහසුකම් මත වන බලපෑම (විශේෂයෙන්ම තාවකාලිකව මහා මාර්ග හා දුම්රිය මාර්ග වලට ප්‍රවේශ වීමට නොහැකි වීම සහ මාර්ග තදබදය)

සතියේ දින වල පූර්ණ හා අර්ධ වශයෙන් මාර්ගය වසා දැමීම නිසා ඇතිවන මාර්ග තදබදය කාර්යාල වෙලාවන් හිදී හා පාසල් වෙලාවේ දී වාහන ගමනාගමනයට බාධා ඇති වේ. (උදෑසන, දහවල්, සවස) මාර්ගය ඉතා පටු බැවින් ව්‍යාපෘතියේ ක්‍රියාකාරකම් මහින් විශාල මාර්ග තදබදයක් නිර්මාණය වන අතර මගීන් හා පදිකයන් අපහසු තාවයන්ට පත්වේ.

10.4 පහළ ගංගා ද්‍රෝණි වල සේවා සැපයීමට වන බලපෑම (ජල සැපයුම, කාණු පද්ධති, විදුලි රැහැන්)

ව්‍යාපෘතිය තුලින් විදුලි සැපයුම්, ජල සැපයුම හෝ කාණු පද්ධති සඳහා කිසිදු බලපෑමක් සිදු නොවේ.

10.5 ව්‍යාපෘති භූමියට යාබදව හෝ ආසන්නව වාසය කරන අධි අවධානම්, මධ්‍ය අවධානම් මට්ටමේ පවුල් ඒකක (නාය ඉහල ප්‍රදේශය, පහළ ප්‍රදේශය, හා පහළ ගංඟා ප්‍රදේශය)

මාර්ගයට මුහුණලා නිවාස පිහිටා තිබුණද ජාතික ගොඩනැගිලි පර්යේෂණ සංවිධානය විසින් සකසා ඇති වාර්තාවේ එම නිවාස කිසිදු අවදානම් තත්ත්වයක නොමැති බව සඳහන් කර ඇත. ඉදිකිරීම් අවධිය තුළ පැරණි රෝහල් ගොඩනැගිල්ල ඇතුළුව නඩු ඇසීම් සිදු කරණ අනෙකුත් අධිකරණ ගොඩනැගිලි සහ මහ ජනතා අවදානමට ලක්වේ.

10.6 පිළිසකර කරන ප්‍රදේශය තුළ පිහිටි ව්‍යාපාරික, කෘෂි කාර්මික හා අනෙකුත් කාර්යයන් සඳහා යොදා ගනු ලබන ප්‍රදේශ ඉවත් කිරීම

ඉදිකිරීම් කටයුතු විශාල වශයෙන් සිදුවන්නේ අධිකරණ සංකීර්ණ භූමියේ හා මාර්ග ආශ්‍රිතව වන බැවින්, මෙම ප්‍රදේශයට ආසන්නව ව්‍යාපෘතිය නිසා බලපෑමට ලක්වන සැලකිය යුතු කාර්මික කටයුතු හෝ වෙනත් කටයුතු සඳහා යොදා ගන්නා ප්‍රදේශ නොමැත.

10.7 ඉදිකිරීම් ප්‍රදේශයට ඉතා ආසන්නව පවතින ව්‍යාපාරික, කෘෂි කර්මාන්ත හා අනෙකුත් කටයුතු සඳහා භාවිතා කරන ප්‍රදේශ

මෙම ප්‍රදේශයට ආසන්නව කිසිදු ව්‍යාපාරික, කෘෂි කාර්මික හෝ අනෙකුත් කටයුතු සඳහා යොදාගන්නා ප්‍රදේශ නොමැති බැවින් සැලකිය යුතු බලපෑමක් ඇති නොවේ.

10.8 වැඩබිම් තුළට සාමාන්‍ය පුද්ගලයින් ඇතුළුවීමේ හෝ හරහා ගමන් කිරීමේ අවශ්‍යතාවය

ඉදිකිරීම් කටයුතු අධිකරණ සංකීර්ණ භූමිය තුළ හා මාර්ගය ආශ්‍රිතව සිදුවන බැවින් ඉදිකිරීම් සිදු කිරීමේ කාලය තුළ ජනතාව නිරතුරු ගැවසෙනු ඇත.

10.9 සෞඛ්‍ය හා ආරක්ෂාව සම්බන්ධව ගැටළු වලට ප්‍රමුඛතාවය ලබාදීම - කොන්ත්‍රාත්කරුවන් සඳහා සම්මත ගිවිසුම් ඉක්මවා යන විශේෂිත අවස්තා

සමාන්‍යයෙන් ඕනෑම නායයෑම් අවධානම අවම කිරීම වෙනුවෙන් කරනු ලබන ඉදිකිරීම් වලට අදාලවන සෞඛ්‍ය හා ආරක්ෂාව පිළිබඳව පොදු ගැටළු මෙම ඉදිකිරීම් ප්‍රදේශයටද බොහෝසේ අදාල වේ. මෙවැනි පොදු පාරිසරික, සෞඛ්‍ය හා ආරක්ෂාව සම්බන්ධව ගැටළු පිළිබඳව පාරිසරික හා සාමාජීය කළමනාකරන රාමුව මගින් සාකච්චා කර ඇත. ඉදිකිරීම් ක්ෂේත්‍රය තුළදී කම්කරුවන්ගේ ආරක්ෂාව පිළිබඳ අවශ්‍යතාවය ලංසු තැබීමේ ලේඛණයේ හි වැඩ කොන්දේසි සහ ප්‍රජාවෙහි සෞඛ්‍ය හා ආරක්ෂාව පිළිබඳව 2003 අංක 05 දරණ ආරක්ෂිත උපකරණ හා ඇදුම් පිළිබඳ වගන්තිය මගින් ඉදිරිපත් කර ඇත.

10.10 ළමා ශ්‍රමය හා බලහත්කාරී ලෙස ශ්‍රමය යොදා ගැනීම

මේ පිළිබඳව ලංසු තැබීමේ ලේඛණයෙහි වැඩ කොන්දේසි හා ප්‍රජාවෙ හි සෞඛ්‍ය හා සුරක්ෂිතභාවයේ විස්තරය 2003 අංක 03 දරණ වගන්තිය යටතේ සඳහන් කර ඇත.

11. ව්‍යාපෘතිය ක්‍රියාවට නැංවීම සඳහා වන අනුමැතිය, අවසර ලබා ගැනීම, විරුද්ධත්වයක් නොමැති බව

11.1 ව්‍යාපෘතිය ක්‍රියාත්මක කිරීම

i. දිස්ත්‍රික් ලේකම් වරයාගේ අනුමැතිය ලබා ගැනීම

ව්‍යාපෘති යෝජනාව මහ ඇමතිතුමන් හා අනෙකුත් පාර්ශවයන් සහභාගිවන දිස්ත්‍රික් සම්බන්ධීකරණ කමිටුවේ දී ඉදිරිපත් කළ යුතු බැවින් ක්‍රියාත්මක කිරීමට පෙර දිස්ත්‍රික් ලේකම්වරයාගේ අනුමැතිය ලබා ගත යුතුය. ව්‍යාපෘති කළමනාකරණ ඒකකයේ නිලධාරී වරයෙකු විසින් ව්‍යාපෘතිය මගින් අවධානයට ලක් කරනු ලබන පාරිසරික හා සමාජ තොරතුරු ඉදිරිපත් කරනු ඇත. මෙහිදී සාකච්චා කරනු ලබන ගැටළු පිළිබඳව හා යෝජනා කරනු ලබන නිර්දේශයන් පාරිසරික සාමාජීය කළමනාකරණ සැලසුමට ඇතුළත් කිරීමට සලකා බලනු ලබයි.

ii. සැලසුම් කමිටුවේ නිර්දේශය

ව්‍යාපෘතිය සඳහා කැඟල්ල නගර සභා සැලසුම් කමිටුවෙන් අනුමැතිය ලබා ගැනීමට අපේක්ෂිතය.

11.2 ඉදිකිරීම් ප්‍රදේශය තුළ පිහිටි රජයට අයත් ඉඩම් වල ව්‍යාපෘතිය ක්‍රියාවට නැංවීමට රජයේ ඉඩම් හිමියන්ගේ අවසර ලබා ගැනීම

- i. මාර්ග රක්ෂිත ප්‍රදේශයේ සිදුවන ව්‍යාපෘති ක්‍රියාකාරකම් වලට අදාළ නියෝජිත ආයතනය වන්නේ මාර්ග සංවර්ධන අධිකාරියයි. ඉඩම් වලට ප්‍රවේශ වීම, ඉදිකිරීම් කටයුතු සිදු කිරීමට අමුද්‍රව්‍ය ඉවත් කිරීම, (ගස්, පස්, ගල් හා ගල් පර්වත) ව්‍යුහයන් ගොඩනැගීම හා මෙහෙයුම් හා නඩත්තු කටයුතු සිදුකර ගෙන යාම සඳහා ජාතික ගොඩනැගිලි පර්යේෂණ සංවිධානය සහ මාර්ග සංවර්ධන අධිකාරිය අතර අවශ්‍ය ගිවිසුම් සකසනු ලැබේ.
- ii. ඉදිකිරීම් ක්ෂේත්‍රය සඳහා විදුලිය ලබා ගැනීමට ලංකා විදුලි බල මණ්ඩලයේ ප්‍රාදේශීය කාර්යාලයෙන් අනුමැතිය ලබා ගැනීමට අපේක්ෂිතය.

11.3 පරිසර අධිකාරිය, වන සංරක්ෂණ දෙපාර්තමේන්තුවේ සහ වන ජීවි සංරක්ෂණ දෙපාර්තමේන්තුවේ අනුමැතිය

මෙම කාර්යය අධිකරණ අමාත්‍යාංශයට අයත් භූමියක සිදුවන බැවින් මධ්‍යම පරිසර අධිකාරියේ, වන සංරක්ෂණ දෙපාර්තමේන්තුවේ හෝ වන ජීවි සංරක්ෂණ දෙපාර්තමේන්තුවේ අනුමැතිය ලබා ගැනීම අවශ්‍ය නොවේ.

11.4 අනෙකුත් අනුමැතීන්

- i. පස්, පාෂාණ සහ කැණීම් සුන්බුන් ප්‍රවාහන හා බැහැර කිරීම සඳහා ප්‍රාදේශීය භූ විද්‍යා හා පතල් කාර්යාංශයේ අනුමැතිය ලබා ගත යුතුය.
- ii. අමුද්‍රව්‍ය ප්‍රවාහනය සඳහා අනුමතිය - භූ විද්‍යා හා පතල් කාර්යාංශයේ අනුමැතිය ලබා ගනු ලැබේ.(අවශ්‍යනම් පමණක්)
- iii. අපද්‍රව්‍ය හා වැඩ බිමේහි එකතුවන කසල මුදාහැරීම සඳහා කැඟල්ල නගර සභාවේ අනුමැතිය ලබා ගැනීම.
- iv. ඉදිකිරීම් ප්‍රදේශයේ පාෂාණ පිපිරවීම සඳහා ප්‍රාදේශීය ලේකම් හරහා දිස්ත්‍රික් ආරක්ෂණ අමාත්‍යාංශ කාර්යාලයෙන් අනුමැතිය ලබා ගැනීමට අපේක්ෂිතය.

11.5 පුද්ගලික ඉඩම් හිමිකරුවන්ගේ අනුමැතිය/විරෝධතා නොමැති බව/නීත්‍යානුකූලව බැඳුණු එකඟතාවයන්

- i. නීතිමය බැඳීමක් සහිත ගිවිසුමක් ඉඩම් අයිතිකරුවන් (අධිකරණ අමාත්‍යාංශය) සහ ව්‍යාපෘතිය ක්‍රියාත්මක කිරීමට බලයලත් පාර්ශවය අතර අත්සනක් තැබීම මඟින් ගොඩනගන ලද ව්‍යුහයන් ඉවත් කිරීමට, ඉඩමට ප්‍රවේශ වීමට, ඉදිකිරීම් කටයුතු සිදු කර ගෙන යාමට හා දිගු කාලීන නඩත්තු කටයුතු වල නියැලීම ආදියට විරෝධත්වයන් නොමැති බවත්, අදාළ කාර්යයන් සඳහා ඉඩම් ලබා දෙන බවත් ප්‍රකාශ වේ.
- ii. අනුමැතිය ලබා ගැනීම සඳහා වන තාවකාලික කාලරාමුව වගු අංක 01 හි දැක්වේ.

වගු අංක 01 :- අනුමැතිය ලබා ගැනීම සඳහා වන තාවකාලික කාල රාමුව

අනුමැතිය	පළමු මාසය				දෙවන මාසය			
	1 සතිය	2 සතිය	3 සතිය	4 සතිය	1 සතිය	2 සතිය	3 සතිය	4 සතිය
ව්‍යාපෘතිය ක්‍රියාවට නැංවීම දිස්ත්‍රික් ලේකම්ගේ අනුමැතිය අයදුම්පත ඉදිරිපත් කිරීම ව්‍යාපෘතියේ කෙටි විස්තරයක් ඉදිරිපත් කිරීම විවේචනයන්ට ප්‍රතිචාර දැක්වීම අනුමැතිය	—	—	—	—	—	—	—	—
සැලසුම් කමිටුවේ අනුමැතිය අයදුම්පත භාරදීම ව්‍යාපෘතියේ කෙටි විස්තරයක් ඉදිරිපත් කිරීම විවේචනයන්ට ප්‍රතිචාර දැක්වීම අනුමැතිය	—	—	—	—	—	—	—	—
රජයේ ඉඩම් හිමියන්ගේ අනුමැතිය - මාර්ග සංවර්ධන අධිකාරිය අයදුම්පත ඉදිරිපත් කිරීම විවේචනයන්ට ප්‍රතිචාර දැක්වීම අනුමැතිය	—	—	—	—	—	—	—	—
අනෙකුත් අනුමැතියන් භූ විද්‍යා හා පතල් කාර්යාංශය ආරක්ෂක අමාත්‍යාංශය (අවශ්‍යතාවය මත පදනම් වේ.	—	—	—	—	—	—	—	—
පුද්ගලික ඉඩම් හිමියන්ගේ විරෝධතාවයක් නොමැති බවට එකඟතාවය ලබා ගැනීම	—	—	—	—	—	—	—	—

12. පාරිසරික සමාජ කළමනාකරණ සැලසුම (ESMP)

අවදානම, බලපෑම් අවම කිරීමට හෝ කළමනාකරණය සඳහා වන උපාය මාර්ග විශේෂයෙන් වගන්ති 08 හා 10 මඟින් හඳුනාගත් අවදානම් හා බලපෑම් අවම කිරීම සලකා බැලේ. ඒ සඳහා පාරිසරික සමාජ කළමනාකරණ සැලසුමෙහි විශේෂ අවශ්‍යතාවයන් හා නිර්දේශයන් අන්තර්ගත වේ.

12.1 නැවත පදිංචි කිරීමේ ක්‍රියාකාරී සැලැස්ම

නැවත පදිංචි කිරීම කිසිවත් නොමැති බැවින් මෙම ප්‍රදේශය සඳහා අදාළ නොවේ.

12.2 මහජනතාව ඉවත් කිරීම

අධිකරණ ගොඩනැගිලි අංක 2 හා 3 ආශ්‍රිතව ඉදිකිරීම් සිදු කරන අවධිය තුළ ඇතිවන අවදානම් සහිත අවස්ථාවන් වලදී ජනතාව ඉවත් කිරීම අත්‍යාවශ්‍ය වේ.

12.3 හානියට ලක්වන ගොඩනැගිලි හා යටිතල පහසුකම් ඉවත් කිරීම

නායයෑම් අවම කිරීමේ ක්‍රියාවලිය හේතුවෙන් ඉවත් කිරීම සඳහා කිසිදු ව්‍යුහයන් (ඉදිකරන ලද ව්‍යුහයන් හැර) භූමිය තුළ නොමැත.

12.4 ව්‍යාපෘතියේ ක්‍රියාකාරකම් නිසා ඇති වන දේපල හානි සඳහා වන්දි ගෙවීම

ව්‍යාපෘතිය නිසා ගොඩනැගිලි වලට හානි සිදු වුව හොත් මෙම ක්‍රියාමාර්ගය වෙත යොමු විය යුතුය.

12.5 ක්ෂේත්‍ර අවශ්‍යතාවය අනුව මහජනතාවගේ දැනුවත්භාවය

නායයෑම් වැනි අවදානම් පිළිබඳව අධිකරණ කාර්ය මණ්ඩලය දැනුවත් කිරීමේ වැඩසටහන

12.6 සැලසුම් මත පදනම් වූ පාරිසරික හා සාමාජීය කළමනාකරණ ක්‍රමවේදයන් සලකා බැලීම

පහත සඳහන් පාරිසරික සහ සමාජ සැලසුම් වැනි කරුණු මේ සඳහා නිර්දේශ කර ඇත. එය පරිසර හා සමාජ අදාලත්වය මත පදනම් වේ.

වගු අංක 02 : පාරිසරික හා සමාජ කළමනාකරණ තත්ත්ව සලකා බලමින් නිර්මාණය කරන ලද සැලසුම

සැලසුම් ලක්ෂණ	මෙම ඉදිකිරීම් ප්‍රදේශය සඳහා සලකා බැලීමේ නිර්දේශ මට්ටම්
<p>i. ස්වභාවික සම්පත් කළමනාකරණය හා සම්පත් ප්‍රශස්ථ ලෙස භාවිතා කිරීමේ සැලසුම</p> <p>මහා පරිමාණයෙන් වෘක්ෂලතා ගහණය ඉවත් කිරීම හා ශාඛ ඉවත් කිරීම අවම කිරීම. ව්‍යාපෘතිය සඳහා සුවිශේෂී පාරිසරයට අනුකූල සැලසුම් නිර්මාණය කිරීම පිළිබඳව සලකාබැලිය යුතුය. වැදගත් ශාඛ විශේෂයන් හමුවූ විට ඒවා සංරක්ෂණය කිරීමට අවධාරණ කළ යුතුය.</p>	පහළ මට්ටමක පවතී
<p>ii. සතුන්ගේ ගමන් මාර්ග හා වාසස්ථාන අතර සම්බන්ධතාවය</p> <p>තාවකාලික ගොඩනැගිලි සැකසීම හෝ ප්‍රවේශ වීම හෝ ගැඹුරු කාණු කැපීම ආදිය සඳහා විශාල වශයෙන් වන වැස්ම එළිපෙහෙලි කිරීම තුළ පාරිසරික වශයෙන් පවතින සත්ව වාසස්ථාන බිඳවැටේ. එබැවින් මෙම බලපෑම් කුඩා ප්‍රදේශයකට සිදුවන්නක් වුවද සැලසුම් නිර්මාණයේ දී වාසස්ථාන සම්බන්ධතා ලක්ෂණ, සතුන්ගේ ගමන් මාර්ගයන් හා වන වැස්ම ඉවත් කිරීම ආදිය පිළිබඳව සලකා බැලිය යුතුය.</p>	පහළ මට්ටමක පවතී
<p>iii. ජල සම්පත සංරක්ෂණය කිරීම</p> <p>මෙයට පෘෂ්ඨය හා උප පෘෂ්ඨය යන දෙකම ජලය ලබා ගැනීම අඩංගුවේ. ලබාගත් ජලය සාපේක්ෂ වශයෙන් හොඳ තත්ත්වයේ පවතී නම් හොඳින් සැලසුම් කර මෙම ජලය ශාක වලට සහ අසල්වැසි ප්‍රජාවගේ පානීය සහ අනෙකුත් ජල අවශ්‍යතා සඳහා ලබා දිය යුතුය.</p>	අදාල නැත
<p>iv. ජල සැපයුමට බාධා ඇතිවීම</p> <p>ව්‍යාපෘතියේ සිදු කරන බැවුමෙහි ජලය පුද්ගලික හෝ ප්‍රජා ජල සම්පාදන කටයුතු සඳහා භාවිතා කරයි. පහළ ප්‍රදේශයේ ඇල මාර්ගයක් ඇති බැවින් එයට ව්‍යාපෘතියේ ක්‍රියාකාරකම් නිසා හානිකර ද්‍රව්‍ය ගලායාමට ඉහළ අවදානමක් පවතී. එවැනි සිදුවීම් වලදී ප්‍රජාව සඳහා විකල්ප ජල මූලාශ්‍ර (තාවකාලික හෝ ස්ථිර) ලබා දීම සැලසුම් නිර්මාණය කිරීමේ දී අන්තර්ගත කළ යුතුය.</p>	අදාල නැත
<p>v. සැලසුම් නිර්මාණය කිරීමේ දී සලකා බලන කරුණුවල සංවේදී සහ අනුරූපී බව</p> <p>සෞන්දර්යාත්මක ලෙස සංවේදී පරිසරයන්, භූමියන්, ස්භාවික පරිසරය හා ගොඩබිම් ව්‍යුහයන් අතර, මනා සංයෝජනයක් තුළින් අවලස්සන දර්ෂණයන් ඇතිවීම අවම කිරීම පිළිබඳව සලකා බැලිය යුතුය. මෙහිදී භූ දර්ශන නිර්මාණකරුවන්ගේ තේමාව වඩා සුදුසු නායයෑම් අවම කරන ව්‍යාපෘතියක් ඇති කිරීමේ දී වැදගත් විය හැකිය.</p>	ඉහළ මට්ටමක පවතී
<p>vi. හරිත පාරිසරික ලක්ෂණ සලකා බැලීම.</p> <p>බෙහෝ භාණ්ඩ අවම කිරීමේ කාර්යයන් සිදුවනුයේ පරිසර විද්‍යාත්මක ලෙස සංවේදී වාසස්ථාන වලය. එබැවින් සැලසුම් නිර්මාණය කිරීමේ දී හැකිතාක් හරිත පාරිසරික සැලසුම් සලකා බැලීමට නිර්දේශ කර ඇත. උදා:- බාදනය වැලැක්වීම සඳහා දේශීය වෘක්ෂලතා විශේෂ යොදා ගැනීම, පරිසරයෙහි තිරසාර විශේෂ විවිධත්වය ඇති කිරීම සඳහා ජාල එකාබද්ධ කිරීම, ආක්‍රමණශීලී ශාඛ විශේෂ අඩංගු කිරීමෙන් වැලැක්වීම.</p>	ඉහළ මට්ටමක පවතී
<p>vii. ශ්‍රමිකයින්ගේ/ මගීන්ගේ සහ ප්‍රජාවගේ ආරක්ෂාව</p> <p>ඉදිකිරීම් සිදු කරනු ලබන අවධිය තුළ නායයෑම් සක්‍රීය වූහොත් ඒ තුළින් ශ්‍රමිකයන්/ කම්කරුවන් සහ මගීන් අවධානමට ලක්වේ. එබැවින් බැමි, ආරක්ෂිත දැල් ආදී ආරක්ෂාව පිළිබඳ සලකා බලන කරුණු මත පදනම්ව සැලසුම් නිර්මාණය කල යුතු වේ.</p>	ඉහළ මට්ටමක පවතී
<p>viii. බාදනය පාලනය කිරීමේ ව්‍යුහයන්</p> <p>ජලවහන රටාව කළමනාකරණය කිරීමේ දී, ජලය එක්රැස් කර ආසන්න ඇල මාර්ග වලට කාණු ආධාරයෙන් ගෙන යනු ලබයි. වර්ෂාව සහිත කාල වලදී මෙම පරිවහන ව්‍යුහවල ජලය ගලායාම සැලකිය යුතු මට්ටමක පවතින අතර, එය ඇල මාර්ග වල පතුල බාදනය වීමට සහ ඉවුරු බාදනය වීමට බලපායි. ස්භාවික ජල මාර්ග වලට ජලය ගලා යාමේ දී ගලා ඒමේ වේගය පාලනය කිරීමෙන් බාදනය අඩුවේ. එබැවින් සැලසුම් නිර්මාණය කිරීමේදී මේ සඳහා ප්‍රමාණවත් අවධානය යොමු කල යුතුය. ඇල මාර්ග සහ කාණු පද්ධතිය ඉදිකිරීම ප්‍රදේශයට සම්පව පිහිටීම මෙම සැලසුම් සකස් කිරීමේ දී වැදගත් වේ. ඉහළ ජලජෛව විවිධත්වය සහිත ස්භාවික ඇල මාර්ග දුර්වල බැවුම්හි හි</p>	ජල විද්‍යාත්මක පරාමිතීන් ඇගයීම මත පදනම්ව තීරණ වලට එළඹිය යුතුය.

<p>පහළ ප්‍රදේශ දක්වා ගමන් කරයි.</p>	
<p>ix. පශ්චාත් මෙහෙයුම් හා නඩත්තු කටයුතු පහළ මට්ටමක පැවතීම</p> <p>ජල වහන රටා කළමනාකරණය සඳහා භූ ගත කාණු පද්ධති භාවිතා කිරීම වැනි තාක්ෂණික ක්‍රමවේදයන් සලකා බැලිය යුතුය. පයිප්ප එලීමේ දී නිවැරදි පයිප්ප සහ සිදුරු විෂ්කම්භය, කොණය සලකා බලමින් ජල වහන රටාවන් අවහිර නොවන ලෙස සිදු කළ යුතුය. නොකඩවා පවතින බාදනීය බලපෑම්, විවෘත අවසාදිත බිම් පද්ධති ආදී ව්‍යුහයන් නඩත්තු කිරීම පහළ මට්ටමක පැවතීම ගැන අවදානය යොමු කළ යුතුය. මන්ද යත් ජල වහන පද්ධති සෘජුවම ජල පහර වලට සම්බන්ධ විය හැකි බැවිනි.</p> <p>පවතින කාලගුණික තත්වයන්ට ඔරොත්තු දෙන සුවිශේෂී ලෙස තෝරා ගත් ඉහළ කල් පැවැත්ම සහිත අමුද්‍රව්‍ය, ව්‍යුහයන් සැකසීමේදී භාවිතා කළ යුතුය. ව්‍යුහයන් සැකසීමේදී වානේ සහිත ව්‍යුහයන් භාවිතා කරන්නේ නම් දිරා යාම වැලැක්වීම සඳහා වූ සුවිශේෂී තාක්ෂණික ක්‍රමවේදයන් භාවිතා කිරීම පිළිබඳ අවධානය යොමු කළ යුතුය.</p>	<p>ඉහළ මට්ටමක පවතී</p>

12.7 ඉදිකිරීම් අවධිය තුළ සිදුවන බලපෑම් අවම කිරීම.

12.7.1 ඉදිකිරීම් සිදුවන අවධිය තුළ සමාජ හා පාරිසරික කළමනාකරණයන්ට එකඟව කටයුතු කිරීමේ අවශ්‍යතාවය

පාරිසරික සහ සාමාජීය බලපෑම් අවම කිරීම හා කළමනාකරණය කිරීම සඳහා වන ක්‍රියාමාර්ග සාමාන්‍යයෙන් සියලු නායයෑම් අවම කිරීමේ ස්ථාන සඳහා පොදු වේ. මෙම බලපෑම් බොහෝ දුරට ඉදිකිරීමේ කටයුතු වල ක්‍රියාකාරිත්වයට හේතු වේ. එබැවින් ඉදිකිරීමේදී වන බලපෑම අවම කිරීම කොන්ත්‍රාත්කරුගේ යුතුකමකි. ඉදිකිරීම් අදියරේදී කොන්ත්‍රාත්කරුවන්ගේ ලංසු පත්‍රිකාවේ ඇතුළත් කර ඇති පාරිසරික සහ සමාජ සහ සෞඛ්‍ය සහ ආරක්ෂණ (ES & HS) කළමනාකරණයට අනුකූලව කොන්ත්‍රාත්කරුවන්ගේ අවශ්‍යතාවය කෙසේ විය යුතුද යන්න පිළිබඳව ජාතික ගොඩනැගිලි පර්යේෂණ සංවිධානය විසින් සඳහන් කර ඇත. මෙම කොටස සඳහා අදාළ අංශවල ගුණාත්මක බව දැක්වෙන ප්‍රධාන කොටස් පහත දක්වා ඇත.(වගුව 3) වැඩිදුර විස්තර සඳහා, ESMP පත්‍රිකාව ඉදිකිරීම් කොන්ත්‍රාත්කරුවන් වෙත යොමු කළ යුතුය.

වගු අංක 03 - පාරිසරික, සාමාජීය, සෞඛ්‍ය හා සුරක්ෂිතතාවය සඳහා කොන්ත්‍රාත්කරුවන් එකඟවීමේ අවශ්‍යතාවය.

<p>පාරිසරික සාමාජීය කළමනාකරණ සැලසුමට ඉදිකිරීම් කොන්ත්‍රාත්කරුවන් දක්වන එකඟතාවය</p>	<p>අයිතමය</p>	<p>ව්‍යාපෘතිය සඳහා අදාළත්වය</p>
<p>2002 A පාරිසරික හා සමාජ අධීක්ෂණය</p>		
<p>2002 .2 1)</p>	<p>ඉදිකිරීම් ක්ෂේත්‍රයේ ගබඩා කිරීම</p>	<p>සැලකිය යුතු ලෙස අදාළ වේ. (රක්ෂිතයක් නොමැති පටු මාර්ගයකි)</p>
<p>2002 .2 2)</p>	<p>ශබ්ද හා කම්පන</p>	<p>සැලකිය යුතු ලෙස අදාළ වේ. (අධිකරණ සහ අනෙකුත් අධිකරණ ගොඩනැගිලි)</p>
<p>2002 .2 3)</p>	<p>ගොඩනැගිලි වලට සිදුවිය හැකි හානි</p>	<p>සැලකිය යුතු ලෙස අදාළ වේ. (පුරාවිද්‍යාත්මක වැදගත්කමක් සහිත වාර්ල්ස් පිරිස් අනුස්මරණ ශාලාව සහ අනෙකුත් අධිකරණ ගොඩනැගිලි)</p>
<p>2002 .2 4)</p>	<p>අපද්‍රව්‍ය කළමනාකරණය</p>	<p>සැලකිය යුතු ලෙස අදාළ වේ. (අධි ආරක්ෂාව සහිත අධිකරණ භූමිය)</p>

2002 .2 5)	කැලිකසල කළමනාකරණය	සැලකිය යුතු ලෙස අදාල වේ. (අධි ආරක්ෂාව සහිත අධිකරණ භූමිය)
2002 .2 6)	දුටුලි පාලනය	සැලකිය යුතු ලෙස අදාල වේ
2002 .2 7)	ඉදිකිරීම් අමුද්‍රව්‍ය හා අපද්‍රව්‍ය ප්‍රවාහනය	අදාල වේ
2002 .2 8)	ජලය	අදාල වේ
2002 .2 9)	ශාඛ හා සත්ව ප්‍රජාව	අදාල වේ (මහජනතාව ගැවසෙන ස්ථාන)
2002 .2 10)	භෞතික හා සංස්කෘතික සම්පත්	Relevant (archeologically important Charles Peris Memorial Ward)
2002 .2 11)	පාංශු බාදනය	අදාල වේ
2002 .2 12)	පාංශු දූෂණය	අදාල වේ
2002 .2 13)	පස් ලබා ගැනීම	අදාල වේ
2002 .2 14)	භූමිය හැරීමේ කටයුතු	අදාල නොවේ
2002 .2 15)	වාහන හා යන්ත්‍ර සුභ්‍ර නඩත්තුව	අදාල වේ
2002 .2 16)	මහජනතාවට හාදා කිරීම්	අදාල බව අඩුවේ
2002 .2 17)	උපයෝගීතා හා මාර්ගාශ්‍රිත පහසුකම්	අදාල වේ
2002 .2 18)	දෘෂ්‍ය පරිසරය වැඩි දියුණු කිරීම	අදාල වේ
2002-5. පාරිසරික අධීක්ෂණ	පාදක සමීක්ෂණ. (වාතය, ජලය, ශබ්දය, කම්පනය, ඉරිතැලීම් පිළිබඳ පරීක්ෂණය)	ප්‍රදේශය සඳහා සුවිශේෂී වූ අධීක්ෂණ සැලසුම් පරිශීලනය
	ඉදිකිරීම් අතරතුර වන සමීක්ෂණය (වාතය, ජලය, ශබ්දය, කම්පනය, ඉරිතැලීම් පිළිබඳ පරීක්ෂණය)	අධීක්ෂණ සැලසුම් පරිශීලනය
	මෙහෙයුම් අවධිය තුළ වන සමීක්ෂණ	ස්ව කැමැත්ත පරිදි සිදු කල හැක
	සටහන් වාර්තා කිරීම හා නඩත්තු කිරීම	අදාල වේ
2003. වැඩ කොන්දේසි සහ ප්‍රජා සෞඛ්‍ය හා ආරක්ෂිතභාවය		
2003.2	ආරක්ෂන සංවිධානය හා සන්නිවේදනය	සැලකිය යුතු ලෙස අදාල වේ (ආරක්ෂිත බැවුම්/ මහජනතාව/ප්‍රජාව/බර වාහන)
2003.3	ළමා ශ්‍රමය හා බලහත්කාරයෙන් යොදා ගන්නා ශ්‍රමය	අදාල වේ
2003.4	ආරක්ෂිත බව පිළිබඳ සටහන් හා අනතුරු පිළිබඳ නිවේදන	අදාල වේ
2003.5	ආරක්ෂිත උපකරණ හා ඇදුම්	අදාල වේ
2003.6	ආරක්ෂාව පිරික්සීම	අදාල වේ
2003.7	ප්‍රථමාධාර පහසුකම්	අදාල වේ
2003.8	සෞඛ්‍ය හා සුරක්ෂිතභාවය පිළිබඳ තොරතුරු සහ පුහුණු කිරීම්	අදාල වේ
2003.9	පරිශ්‍රයේ භාවිතා වන උපකරණ හා සුදුසුකම්ලත් පුද්ගලයන්	අදාල වේ
<p>අදාලවේ :- ඕනෑම ඉදිකිරීම් ප්‍රදේශයක සඳහා අදාල කර ගත හැක. මෙම ඉදිකිරීම් ප්‍රදේශයට පොදුවේ අදාල කර ගත හැකිය.</p> <p>බොහෝ සේ වැදගත් වේ: අදාල ඉදිකිරීම් ප්‍රදේශයට සුවිශේෂී ලෙස නිර්මාණය කරන ලද පාරිසරික සමාජ කළමනාකරණ සැලසුම් සඳහා තහවුරු කිරීමට කොන්ත්‍රාත්කරු විශේෂයෙන් පාරිසරික ක්‍රමවේදයක් ලෙස අවදාරණය කළ යුතුය.</p> <p>අදාල විය හැකිය: ව්‍යාපෘතිය ක්‍රියාත්මක වන අතර තුර ඉදිකිරීම් ප්‍රදේශයේ අදාල අංශයන් අවදානය යොමු වූහොත් පාරිසරික සමාජ කළමනාකරණ සැලසුම් මඟින් ක්‍රියාත්මක කල හැක</p> <p>අදාල නොවේ: අනාවරණය වූ කොන්දේසි මත මෙම ඉදිකිරීම් ප්‍රදේශයට අදාල නොවේ.</p> <p>චිකල්ප: අවශ්‍යතාවයන් මත ක්‍රියාත්මක වේ.</p> <p>ඉදිකිරීම් ප්‍රදේශයට සුවිශේෂී වූ අධීක්ෂණ සැලසුම් යොමු කිරීම: ඉදිකිරීම් ප්‍රදේශයට සුවිශේෂී වූ අධීක්ෂණ සැලසුම්වලට අනුව කොන්ත්‍රාත්කරු අධීක්ෂණ කටයුතු සිදු කිරීමට බැඳී සිටී.</p> <p>නිර්දේශය:</p>		

12.7.2 ස්ථානීය භාණ්ඩ අවම කිරීම

වගු අංක 4 - ඉදිකිරීම් ප්‍රදේශයට සුවිශේෂී වූ පාරිසරික සාමාජීය හා සෞඛ්‍ය සුරක්ෂිතභාවය පිළිබඳ ගැටළු (ES & HS) අවම කිරීම සඳහා ගනු ලබන පියවර

අවම කිරීමේ අයිතමය	ඉදිකිරීම් අවධිය	වගකීම
<p>i. ඉදිකිරීම් අපද්‍රව්‍ය මුදා හැරීම ඉදිකිරීම් අපද්‍රව්‍ය මුදා හැරීම සම්බන්ධව කොන්ත්‍රාත්කරු විශේෂ අවදානයක් යොමු කළ යුතුය. එවැනි අපද්‍රව්‍ය උත්පාදනය වේ නම් ඒවා සෝදා හැරීමෙන් තොරව හොදින් ගබඩා කර තබා PMV මගින් අනුමත ක්‍රමවේදයකට අනුව මුදාහැරීම සිදු කළ යුතුය. කොන්ත්‍රාත්කරු විසින් අනුමත ස්ථානයකින් සෂ අපද්‍රව්‍ය බැහැර කිරීම සඳහා කැබලිල නගරසභාවෙන් අනුමැතිය ලබා ගත යුතුය.</p>	ඉදිකිරීම් ප්‍රදේශය සුදානම් කිරීම හා ඉදිකිරීම් ආරම්භ කිරීම	ඉදිකිරීම් කොන්ත්‍රාත්කරු
<p>ii. දුච්චි හා ඉතා කුඩා අංශු වාතය සමඟ මිශ්‍ර වීම පාලනය කරන ආවරණය තද බල ලෙස දුච්චි උත්පාදනය වන ක්‍රියාකාරකම් සිදු කිරීමේ දී ප්‍රමාණවත් පාලනයකින් යුතුව සිදු කළ යුතුය. ඉදිකිරීම් ප්‍රදේශයට ප්‍රමාණවත් තරම් වතුර ඉසීම නිර්දේශ කළ හැක. පහල බැවුමෙහි අංක 03 අධිකරණ ගොඩනැගිල්ලේ විවෘත වා කවුලු වලට දුච්චි ආවරණයක් සවි කිරීම නිර්දේශ කළ හැක.</p>	ඉදිකිරීම් ප්‍රදේශය සුදානම් කිරීම හා ඉදිකිරීම් ආරම්භ කිරීම	ඉදිකිරීම් කොන්ත්‍රාත්කරු
<p>iii. ඉදිකිරීම් කටයුතු සඳහා ජල භාවිතය ඉදිකිරීම් කටයුතු සඳහා ජලය ලබා ගැනීම අනුමත ප්‍රදේශවලින් සිදු කළ යුතුය. අධිකරණ පරිශ්‍රය තුළ ජලය භාවිතා කරන්නේ නම් අධිකරණ කර්යය මණ්ඩල අනුමැතිය ලබා ගත යුතුය.</p>	ඉදිකිරීම් කටයුතු	ඉදිකිරීම් කොන්ත්‍රාත්කරු
<p>iv. වැඩ කරන පැය ගණන ඇතැම් ඉදිකිරීම් කාර්යයන් අධිකරණ කාර්යය මණ්ඩලයට අනුව සිදු කළ යුතුය. ශබ්දය, කම්පනයන්, දුච්චි උත්පාදනය වන කටයුතු අධිකරණ රාජකාරි වේලවෙන් පසුව සිදු කළ යුතුය. ව්‍යාපෘතියේ ඉල්ලකයන් ලඟා කර ගැනීමට රාත්‍රියේ ද වැඩ සිදු කළ යුතුය. ප්‍රමාණවත් ආරක්ෂාව සහිතව එම වැඩ කටයුතු සිදු කළ යුතුය.</p>	ඉදිකිරීම් කටයුතු	ඉදිකිරීම් කොන්ත්‍රාත්කරු
<p>v. ශ්‍රමිකයන් සම්බන්ධ ආරක්ෂක තොරතුරු ශ්‍රමිකයන් සම්බන්ධ යාවත්කාලීන තොරතුරු අධිකරණ කාර්යය මණ්ඩලය වෙත හා පොලිසිය වෙත ලබා දිය යුතුය.</p>	ඉදිකිරීම් කටයුතු	ඉදිකිරීම් කොන්ත්‍රාත්කරු
<p>Vi මත්ද්‍රව්‍ය භාවිතය හා දුම්පානය අධිකරණ සංකීර්ණය තුළ මත්ද්‍රව්‍ය භාවිතය හා දුම්පානය සපුරා තහනම් වේ.</p>	ඉදිකිරීම් කටයුතු	ඉදිකිරීම් කොන්ත්‍රාත්කරු
<p>Vii ගිනි ගැනීම් උපද්‍රව අධිකරණ කළමනාකාරිත්වයට අවශ්‍ය පරිදි ගිනි ගැනීම් උවදුරු වළක්වා ගැනීමට විශේෂ උපක්‍රම කොන්ත්‍රාත්කරු විසින් භාවිතා කළ යුතුය. විදුලිය භාවිතයේ දී ඉතා පරීක්ෂාකාරී විය යුතු අතර භාවිතා නොකරන අවස්ථා වලදී විසන්දි කර තැබිය යුතුය.</p>	ඉදිකිරීම් කටයුතු	ඉදිකිරීම් කොන්ත්‍රාත්කරු
<p>Viii ගොඩනැගිලි හිස් කිරීම අනතුරුදායක අවස්ථාවලදී අධිකරණ ගොඩනැගිලි අංක 02 හා 03 හිස් කිරීමේ අවශ්‍යතාවයක් පවතී. (සුන්බුන් කඩා හැලීම) වාර්ෂා සහිත කාලගුණ තත්වයන් වලදී ජාතික ගොඩනැගිලි පර්යේෂණ සංවිධානයේ පූර්ව අනතුරු ඇගවීම් සංඥා වලට අධිකරණ කළමනාකාරිත්වය ප්‍රතිචාර දැක්වීම නිර්දේශ කොට ඇත.</p>	ඉදිකිරීම් කටයුතු	අධිකරණ කළමනාකාරිත්වය / PMU
<p>ix මාර්ග තදබදය කළමනාකරණය නියයැම් අවම කිරීමේ කටයුතු සිදු කරන කාලය තුළ කැබලිල - සියඹලාපිටිය මාර්ග ප්‍රදේශයේ ද යෝග්‍ය, මාර්ග තදබදය කළමනාකරණය කිරීමේ සැලසුම් ක්‍රියාත්මක විය යුතුය. මාර්ගය පටු ප්‍රදේශයක් නිසා මාර්ගය එක්පැත්තකින් වසා දැමීම තුලින් විශාල වාහනයකට මාර්ගයේ ධාවනය කිරීමට නොහැකි වන ලෙස සම්පූර්ණ මාර්ගයම අවහිර වේ. එබැවින් පදිකයින්, මගීන් හා ඉදිකිරීම් කටයුතු වලට බාධා විය හැක. පීඩාව හා අවදානම අවම කිරීමට ඉදිකිරීම් කටයුතු ආරම්භයට පෙර මාර්ග තදබදය කළමනාකරණය සැලසුම් කළ යුතුය.</p>	ඉදිකිරීම් ප්‍රදේශය සුදානම් කිරීම හා ඉදිකිරීම් ආරම්භ කිරීම	ඉදිකිරීම් කොන්ත්‍රාත්කරු /PMU/RDA
<p>x මහජනයාගේ හා අධිකරණ කාර්ය මණ්ඩලයේ සුරක්ෂිතභාවය අධිකරණ පරිශ්‍රය තුළ ඉදිකිරීම් සිදු කරන ප්‍රදේශයේ සීමා කිරීම සඳහා සංඥා පුවරු, ප්‍රදේශය වෙන් කරන බාධක ආදිය තැබිය යුතුය. මහජනයා ඉදිකිරීම් භූමියට ඇතුල්වීම තහනම් කරන සංඥා පුවරු ප්‍රදර්ශනය කළ යුතුය. බර වාහන හා ට්‍රැක් රථ ආදිය අධිකරණ සංකීර්ණය තුළ ධාවනයට නියමිත වේ නම් ඒවා මහජනයා බහුල නොවන අවස්ථාවන් වලදී ධාවනය කිරීමට වගබලා ගත යුතුය. ඇතිවිය හැකි අනතුරු වළක්වා ගැනීමට උපරිමෙන් කටයුතු කළ යුතුය. (පුහුණු රියදුරන්/ වේග සීමාවන්) මෙම ප්‍රදේශය සඳහා පූර්ණ කාලීන මුරකරුවෙකු යෙදවීම නිර්දේශ කර ඇත.</p>	ඉදිකිරීම් ප්‍රදේශය සුදානම් කිරීම හා ඉදිකිරීම් ආරම්භ කිරීම	ඉදිකිරීම් කොන්ත්‍රාත්කරු
<p>xi කොන්තීන්තරුවනගේ ශ්‍රම බලකාය මෙහෙය වීමේ නීති සංග්‍රහය. ශ්‍රම බලකාය අතර ඉහල විනයක් පවත්වා ගෙන යාම සඳහා කොන්ත්‍රාත්කරු පියවර ගත යුතුය. අධිකරණ සංකීර්ණ පරිශ්‍රය තුළ හැසිරීම, නීති හා රෙගුලාසි පිළිබඳව දැනුවත් කළ යුතුය. ඉදිකිරීම් කාලය තුළ අධිකරණ පරිශ්‍රය තුළ ශ්‍රම බලකායේ හැසිරීම</p>	ඉදිකිරීම් ප්‍රදේශය සුදානම් කිරීම හා ඉදිකිරීම් ආරම්භ කිරීම	ඉදිකිරීම් කොන්ත්‍රාත්කරු

<p>පාලනය කිරීම සඳහා සුපරීක්ෂාකාරී වැඩ පිළිවෙලක් ක්‍රියාත්මක කළ යුතුය. ශ්‍රම බලකායේ සන්නිවේදන කටයුතු සඳහා ක්‍රමවේදයන් සැලසුම් කළ යුතුය. අධිකරණ කළමනාකාරිත්වයේ අනුමැතියකින් තොරව අධිකරණ පරිශ්‍රය තුළ ඇති සන්නිවේදන පහසුකම් භාවිතා නොකළ යුතුය. පනවන ලද නීති සංග්‍රහය කඩ කිරීම් පිළිබඳව වාර්තාවක් නඩත්තු කළ යුතුය.</p>		
<p>Xii ඉදිකිරීම් අතරතුර සිදුවන බාදනීය බලපෑම් අවම කිරීම ඉදිකිරීම් ඉවත් කිරීම බැවුම් නැවත සකස් කිරීමේ කටයුතු සුන්බුන් ඉවත් කිරීම් වැනි කාර්යයන් අවම කිරීමට නිර්දේශිත කාර්යයන් වලින් වර්ෂා සහිත කාල වල වැලකී සිටිය යුතුය. එබැවින් හැකි තාක් ඵලදායී කාර්යයන් ඉහළ බැවුම් සහිත ප්‍රදේශවල සිදු කිරීම නවතා නායයෑම් අවම කිරීමේ කාර්යයන් ඉහළ බැවුම් සිදු කිරීම වර්ෂා නොමැති වියළි කාලයේ දී සිදු කිරීම අත්‍යාවශ්‍ය වේ. මෙය ව්‍යාපෘතිය සැලසුම් කරන අවධියේ දී සලකා බැලිය යුතුය.</p>		

13. ව්‍යාපෘති ස්ථානය අධීක්ෂණය

ඉදිකිරීම් ප්‍රදේශය සඳහා සුවිශේෂී අවශ්‍යතා අධීක්ෂණයන් පහත දැක්වෙන පරිදි ඉදිකිරීම් කාලය තුළ සැලසුම් කිරීම හා දැඩි අවදානයට ලක් කිරීම සිදු කළ යුතුය. තවද පාරිසරික සාමාජීය කළමනාකරන සැලසුමෙහි සඳහන් අධීක්ෂණ ක්‍රමවේදයන් ද ඉදිකිරීම් කොන්ත්‍රාත්කරු විසින් ක්‍රියාත්මක කළ යුතුය. පාරිසරික සාමාජීය සැලසුම්කරණය සඳහා අන්තර්ගත කොන්ත්‍රාත්කරුගේ නිපුණතාවය මත ක්‍රියාත්මක කළ හැකි ක්‍රමයන් ද ලංසුවට අන්තර්ගත කර තිබිය යුතුය. පාරිසරික සාමාජීය කළමනාකරණ සැලසුම සඳහා වන පිරිවැය වෙනම ගෙවීම් අයිතමයක් ලෙස අන්තර්ගත වේ. පාරිසරික සාමාජීය කළමනාකරණ සැලසුමෙහි ප්‍රකාශයන් තොරා ගත් ඉදිකිරීම් කොන්ත්‍රාත්කරුවන් විසින් භාර දීම හා ව්‍යාපෘති කළමනාකරණ ඒකකය (PMU) ඒකකය මගින් අනුමැතිය ලබා ගැනීම අපේක්ෂා කෙරේ.

වගු අංක 05 - පාරිසරික හා සාමාජීය අධීක්ෂණ සැලසුම: ඉදිකිරීම් සිදුවන අවධිය

අධීක්ෂණ අවශ්‍යතාවය	පරාමිතීන්	වාර ගණන
i. මූලික නිරීක්ෂණ	ජල පහරවල් වල ජලයේ ගුණාත්මකභාවය ගොඩනැගිලි වල පූර්ව ඉරිතැලීම් ඇතිද යන්න පරීක්ෂා කිරීම, භූමියේ කම්පනයන්, වටපිටාවේ ශබ්දය මැනීම, වායු වල ගුණාත්මකභාවය, අංශුමය කරුණු	එක්වරකි.*
ii. ඉදිකිරීම් අතරතුර	ජල පහරවල් වල ජලයේ ගුණාත්මකභාවය	පොළොවෙහි හැරීම් කටයුතු අතරතුර දී සිදුවන විදීම් (සෑම මසකටම වරක්)*
	ඉරිතැලීම් පරීක්ෂා කිරීම	ඉදිකිරීම් අතරතුර සැලකිය යුතු අවතැන් විමක් සිදුවුවහොත් **
	පොළොවේ කම්පන තත්වයන්	විදීම් සිදු කරන යන්ත්‍ර එම කාලය අතරතුර පිපිරීමේ හෝ පොළොවෙහි කම්පනයන් ඇති වන ක්‍රමය හෝ කාර්යයක් *
	ඉදිකිරීම් වලදී ඇති වන ශබ්ද	මාසයකය වරක් තදබල ශබ්ද ඇතිවන විට*
	වාතයේ අශුභ වල ගැණාත්මක බව	මසකට වරක් *
iii. රළු වාහන වායු විමෝචනය	සියළුම යන්ත්‍ර හා රළු වාහන වලින් සිදුවන විමෝචන පාලන පරීක්ෂණ සහතිකයකට අනුව සිදුවිය යුතුය - ඉදිකිරීම් ප්‍රදේශයේ පාරිසරික සමාජ උපදේශන නිලධාරී වරයා විසින් පරීක්ෂාවට ලක් කළ යුතුය.	
iv. අධීක්ෂණ නියෝජිත ආයතන	* මධ්‍යම පරිසර අධිකාරියේ ලියාපදිංචි සහතික සහිත ස්වාධීන අධීක්ෂණ ආයතනයක් මගින් ඉරිතැලීම් පරීක්ෂණ හැර අනෙකුත් සියළුම පරාමිතීන් සඳහා **ව්‍යාපෘති කළමනාකරණ ඒකකය විසින් පිලිගනු ලබන විශ්වාසී ආයතනයක් මගින් ඉරිතැලීම් පරීක්ෂණ සිදු කළ යුතුය.	
v. වාර්තාමය අවශ්‍යතා	දිය පහරවල්වල ජලයේ ගුණාත්මකභාවය - පරිමණ්ඩිත ජලයේ ගුණාත්මකභාවය පිළිබඳ 2017 වර්ෂයේ මධ්‍යම පරිසර අධිකාරිය විසින් ප්‍රකාශයට පත් කරන ලද ප්‍රමිතීන්ට අනුව සංසන්දනය කිරීම. ඉහළ අවදානමක් සහිත නිවාස වල පූර්ව ඉරිතැලීම් පිළිබඳ සමීක්ෂණය - වෘත්තමය වාර්තාව පොළොවෙහි කම්පනයන්-යන්ත්‍ර සුනුවලින් ඇති වන පොළොවේ කම්පනයන්, ඉදිකිරීම් අතරතුර හා වාහන වලින් ඇති වන කම්පනයන්. මධ්‍යම පරිසර අධිකාරියේ අන්තර්කාලීන නියමයන්ට අනුව කටයුතු කිරීම. වට පිටාවෙන් ඇති වන ශබ්දය මැනීම-මධ්‍යම පරිසර අධිකාරියේ අංක 924.1, 1996 මැයි 01 දින විශේෂ ගැසට් පත්‍රය වායු වල ගුණාත්මකභාවය සම්බන්ධ කරුණු- ශ්‍රී ලංකා මධ්‍යම පරිසර අධිකාරියේ අංක 1562/22 අගෝස්තු 15, 2008 - විශේෂ නිවේදනයේ සඳහන් පරිදි ජාතික පරිමණ්ඩිත වායු ගුණාත්මකභාවය පිළිබඳ ප්‍රමිතීන්	

14. ඉදිකිරීම් කටයුතු හේතුවෙන් අගතියට පත් වන්නන්ගේ දුක්ගැනවිලි වලට සවන් දීම

ඉදිකිරීම් කටයුතු නිසා බලපෑමට ලක් වන පදිංචිකරුවන්ට හා මහජනතාවගේ දුක්ගැනවිලි සඳහා විශේෂ සැලකිල්ලක් දැක්වීමත්, එම දුක්ගැනවිලි සඳහා සහන සැලසීමේ ක්‍රමවේදය ස්ථාපිත කිරීම ව්‍යාපෘති කළමනාකරණ ඒකකයේ පාරිසරික සමාජ නිලධාරීවරයාගේ වගකීම වේ. (මූලාශ්‍ර:- දුක්ගැනවිලි සඳහා සහන සැලසීමේ ක්‍රමවේදය ස්ථාපිත කිරීම සඳහා පාරිසරික හා සමාජ කළමනාකරණ රාමුවෙහි නිර්දේශිත ක්‍රමවේදයන්)

15. තොරතුරු අනාවරණය කිරීම

දත්වන ලද අවම ආකාරයෙන් පහත ආයතන හා සංවිධාන වලට පාරිසරික හා සමාජ තොරතුරු අනාවරණය කිරීම ව්‍යාපෘති කළමනාකරණ ඒකකයේ වගකීම වේ

වගු අංක 06 - යෝජිත තොරතුරු අනාවරණය කිරීමේ වැඩ සටහන

තොරතුරු	යෝජිත ආයතනය	තොරතුරු අනාවරණය කරන ආකාරය
i. ව්‍යාපෘතිය සැලසුම් කිරීම (ඉදිකිරීම් ප්‍රදේශයේ තොරතුරු, සැලසුම් හා ක්‍රියාත්මක කිරීමේ ක්‍රමවේදය)	දිස්ත්‍රික් මධ්‍යම පරිසර අධිකාරිය, දිස්ත්‍රික් ලේකම් කාර්යාලය, ප්‍රාදේශීය ලේකම් කාර්යාලය, මාර්ග සංවර්ධන අධිකාරිය, වන සංරක්ෂණ දෙපාර්තමේන්තුව, වන ජීව සංරක්ෂණ දෙපාර්තමේන්තුව, අධිකරණ අමාත්‍යාංශය, ඉඩම් හිමිකරුවන්, අනෙකුත් වගකිව යුතු ආයතන, ජාතික ගොඩනැගිලි පර්යේෂණ සංවිධානයේ දිස්ත්‍රික් කාර්යාලය, AIIB බැංකුව	රැස්වීම්, දිස්ත්‍රික් සම්බන්ධීකරණ කමිටුව, ගිවිසුම් අත්සන් කිරීම සම්බන්ධ වාර්තා සැපයීම, අනුමැතීන් හා එකඟතා.
ii. පාරිසරික හා සමාජ කළමනාකරණ කමිටුව	දිස්ත්‍රික් මධ්‍යම පරිසර අධිකාරිය, කැගල්ල දිස්ත්‍රික් අධිකරණයේ රෙජිස්ට්‍රාර් කාර්යාලය, AIIB බැංකුව,	රැස්වීම්, දිස්ත්‍රික් සම්බන්ධීකරණ කමිටුව, ගිවිසුම් අත්සන් කිරීම සම්බන්ධ වාර්තා සැපයීම, අනුමැතියන් හා එකඟතා.
iii. ප්‍රගති වාර්තා (මූලික අදියරේදී හා ඉදිකිරීම් අතර ක්‍රම)	දිස්ත්‍රික් මධ්‍යම පරිසර අධිකාරිය, AIIB බැංකුව හා සුදුසු ආකාරයෙන් අදාළ අනෙකුත් පාර්ශවයන්	ප්‍රගති සමාලෝචන රැස්වීම්, විශේෂ රැස්වීම්, අදාළ වාර්තා භාර දීම.
iv. කම්කරුවන්ගේ සෞඛ්‍ය හා සුරක්ෂිතභාවය පාරිසරික යෝග්‍ය බව අදාළ ඉදිකිරීම් භූමියේ සුපරීක්ෂණය	දිස්ත්‍රික් මධ්‍යම පරිසර අධිකාරිය, ප්‍රාදේශීය ලේකම් කාර්යාලය, මාර්ග සංවර්ධන අධිකාරිය, අධිකරණ අමාත්‍යාංශය, ඉඩම් හිමිකරුවන්, පොලිසිය, ග්‍රාම නිලධාරී, ජාතික ගොඩනැගිලි පර්යේෂණ සංවිධානයේ දිස්ත්‍රික් කාර්යාලය, AIIB බැංකුව හා අනුබද්ධ අදාළ අනෙකුත් පාර්ශවයන්	වාචික හා අවාචික (ලිඛිත) සන්නිවේදනය, අදාළ වාර්තා භාර දීම.
v. පාරිසරික හා සාමාජීය කරුණු සම්බන්ධව අදාළ තීරණ ගැනීම හා ප්‍රගති පෙන්වුම් කිරීමේ රැස්වීම්.	දිස්ත්‍රික් මධ්‍යම පරිසර අධිකාරිය, ප්‍රාදේශීය ලේකම් කාර්යාලය, මාර්ග සංවර්ධන අධිකාරිය, අධිකරණ අමාත්‍යාංශය, ඉඩම් හිමිකරුවන්, පොලිසිය, ග්‍රාම නිලධාරී, ජාතික ගොඩනැගිලි පර්යේෂණ සංවිධානයේ දිස්ත්‍රික් කාර්යාලය, AIIB බැංකුව, අනුබද්ධ අදාළ අනෙකුත් පාර්ශවයන්	රැස්වීම්, අදාළ වාර්තා භාර දීම.
vi. දුක්ගැනවිලි සඳහා සහන සැලසීමේ ක්‍රමවේදය	අදාළ පාර්ශවයන් හා දිස්ත්‍රික් අධිකරණ රෙජිස්ට්‍රාර් කාර්යාලය, AIIB බැංකුව	වාචික හා අවාචික (ලිඛිත) සන්නිවේදනය, රැස්වීම්

වගු අංක 07 - උපදේශන ආයතන මඟින් එකරාශී කර ගත් තොරතුරු මට්ටම්

දිනය	ආයතනය	තොරතුරු ලබා දුන් නිලධාරියා
2018/09/09 10.00 පැය	කැගල්ල දිස්ත්‍රික් අධිකරණය	එස්.පී. රංජිත් මහතා - රෙජිස්ට්‍රාර්, කැගල්ල දිස්ත්‍රික් අධිකරණය

ඇමුණුම I - ප්‍රදේශයේ චෝචන ඡායාරූප



ඇමුණුම II:- උපදේශණ සේවාවන් හා ඉදිකිරීම් සිදු කරන ප්‍රදේශය පෙන්නුම් කරන ඡායාරූප



රූපය a: දිස්ත්‍රික් අධිකරණ රෙජිස්ට්‍රාර්වරයා සමඟ පැවැත් වූ සාකච්ඡාව



රූපය b: දිස්ත්‍රික් අධිකරණයේ ඉදිරිපස හා ශාලා අංක 01



රූපය c: දිස්ත්‍රික් අධිකරණ කාර්යාලයේ ශාලා අංක 02 පිටුපස අස්ථාවර බෑවුම



රූපය d: බෑවුමෙහි පාංශු බාදනය (ශාලා අංක 01 පිටුපස

ඇමුණුම III: අධ්‍යයන කණ්ඩායම්

නම	තනතුර	අධ්‍යයනයේ තනතුර
ටී.ඩී.එස්.වී ඩයස්	අධ්‍යක්ෂ/ ESSD/NBRO	කණ්ඩායම් නායක
එස්.ඒ.එම්.එස් දිසානායක	ජ්‍යෙෂ්ඨ විද්‍යාඥ/ESSD/NBRO	ජ්‍යෙෂ්ඨ පරිසර විද්‍යාඥ
ප්‍රහාන් ලියනාරච්චි	විද්‍යාඥ/ ESSD/NBRO	පරිසර විද්‍යාඥ
එම්.ඒ.එම්. කුලසිරි	තාක්ෂණ නිලධාරී/ESSD/NBRO	GIS/ප්‍රජා විධ්‍යාමාන දත්ත /සමීක්ෂණ සහයක
දිල්හානි ජයලත්	මෙහෙයුම් නිලධාරී - කැගල්ල දිස්ත්‍රික් කාර්යාලය	භූ විද්‍යාඥ
ඩී.අයි.යූ ජයවර්ධන	විද්‍යාඥ/ LRRMD/ NBRO	

ඇමුණුම IV: යොමු ලැයිස්තුව

1. ජාතික ගොඩනැගිලි පර්යේෂණ සංවිධානයේ ක්ෂේත්‍ර පරීක්ෂණ වාර්තා අංක NBRO/LRRMD/KG/KGP/L117/31/30053, April 2017
2. පාරිසරික හා සාමාජීය කළමනාකරණ සැලසුම පළාත් කොන්ත්‍රාත්කරුවන්ගේ එකඟතාවය - ශ්‍රී ලංකා නායයෑම් අවම කිරීමේ ව්‍යාපෘතිය - AIIB
3. පාරිසරික හා සමාජ කළමනාකරණ රාමුව - ශ්‍රී ලංකා නායයෑම් අවම කිරීමේ ව්‍යාපෘතිය - AIIB
4. නැවත පදිංචි කිරීමේ සැලසුම් රාමුව - ශ්‍රී ලංකා නායයෑම් අවම කිරීමේ ව්‍යාපෘතිය AIIB