

පාරිසරික හා සමාජයීය කළමනාකරණ සැලසුම  
(SSE & SMP)

වැඩබිම් අංක 15  
පැමොටුව, රත්නපුර දිස්ත්‍රික්කය - පැකේජය 1

2018 අගෝස්තු

වැළකුම් ක්‍රමෝපායන් මගින් නායයාම් අවධානම අවම කිරීමේ ව්‍යාපෘතිය  
ආසියානු යටිතල පහසුකම් ආයෝජන බැංකුව  
(AIIB)

සඳහා පිළියෙළ කරන ලදී



පාරිසරික අධ්‍යයන සහ සේවා අංශය  
ජාතික ගොඩනැගිලි පර්යේෂණ සංවිධානය  
99/1, ජාවත්ත පාර  
කොළඹ 05



විසිනි.

Tel: 011-2588946, 011-2503431, 011-22500354



## පටුන

1. හැඳින්වීම.....	1
2. ස්ථානය පිළිබඳ විස්තර.....	1
3. නායයාම් අනතුර පිළිබඳ විස්තර.....	2
4. ඉදිරියෙහි ඇතිවිය හැකි අවදානම අඩු කිරීමට දැනට ගෙන ඇති ක්‍රියාමාර්ග.....	4
5. නායයාමට ලක්ව ඇති ප්‍රදේශය සහ ඉන් අවට ප්‍රදේශ හා වත්මන් අවදානම් තත්වය.....	5
6. ව්‍යාපෘතියේ වැඩකටයුතු හේතුවෙන් බලපෑම්වලට ලක්විය හැකි සංවේදී පාරිසරික කොට්ඨාශ ගැන විශේෂයෙන් සලකා බලමින් අවට පරිසරය පිළිබඳ කෙටි විස්තරයක්.....	5
7. ව්‍යාපෘතිය යටතේ ක්‍රියාවට නැංවීමට බලාපොරොත්තු වන අවම කිරීමේ ක්‍රියාමාර්ග.....	5
8. වැඩබිමේ කටයුතු වලට අදාළ සමාජයීය සහ පාරිසරික බලපෑම් සහ අවදානම් තත්වයන් හඳුනාගැනීම.....	5
8.1. ධනාත්මක බලපෑම්.....	5
8.2. සෘණාත්මක බලපෑම් .....	6
8.2.1 බිම් ප්‍රදේශය සහ එහි කළ හැකිව තිබූ අනාගත සංවර්ධන කටයුතු වලට ඇති ඉඩකඩ අහිමි වී යාම .....	6
8.2.2 පාරිසරික සහ ජෛව විද්‍යාත්මක බලපෑම් සහ සත්ත්ව හා තුරුළිය කොට්ඨාශ .....	6
8.2.3 අවට ප්‍රදේශයේ ජලවහන රටාවට සිදුවිය හැකි බලපෑම් .....	6
8.2.4 පාංශු බාදනය වීම් සහ දොළ පහරේ වෙනස්වීම් .....	7
8.2.5 ඉදිකිරීමේ කටයුතු නිසා සිදුවන ජල දූෂණය .....	7
8.2.6 ඉදිකිරීමේ කටයුතු කෙරෙන කාලසීමාව තුළ එළිමහනේ මළපහ කිරීම් සහ ජලය හරහා පැතිරී යන රෝගකාරක විෂබීජ .....	7
8.2.7 ජලාශය පහළ ප්‍රදේශයේ සිට එම ජලය භාවිතා කිරීමේදී ඇතිවිය හැකි බලපෑම්: .....	7
8.2.8 සන අපද්‍රව්‍ය බැහැර කිරීමේ ගැටළු .....	7
8.2.9 වායු දූෂණය.....	7
8.2.10 ශබ්ද දූෂණය, කම්පනය වීම, පිපිරවීම්, ඉදිකිරීමේ කටයුතු සිදුකෙරෙන කාලසීමාව තුළ වන බලපෑම්, ගොඩනැගිලි සහ යටිතල පහසුකම් වෙත සිදුවිය හැකි හානි .....	7
8.2.11 වැඩබිම ආශ්‍රිතව ජීවත්වන මිනිසුන් හා වැඩබිමේ කම්කරුවන් අතර සබඳතාව .....	7
8.2.12 වැඩ බිම් වාඩි සහ ගබඩා ස්ථාන .....	7
8.2.13 ඉදිකිරීමේ කටයුතු කෙරෙන අතරතුර වැඩබිමට මහජනයා ඇතුළු වීමේ අවදානම.....	8
8.2.14 පුපුරන ද්‍රව්‍ය සහ උපද්‍රව ගෙනදිය හැකි ද්‍රව්‍ය .....	8
8.2.15 ඉදිකිරීමේ කටයුතු කෙරෙන අතරතුර කම්කරුවන්ගේ සුරක්ෂිතතාවය .....	8
8.2.16 මහජන මත විමසුම - දැනට පවත්වා ඇති සහ/ හෝ පැවැත්වීමට ඇති මහජනමත විමසුම් ..	8
9.1 උපදේශනයට සම්බන්ධ වූ වගකිව යුතු ආයතන හා උපදේශනයේදී ලබාදෙන ලද නිර්දේශ සහ එළැඹි එකඟතා (යොමුව: ඇමුණුම III).....	8
10. සැලකිය යුතු මට්ටමක පවතින පාරිසරික සහ සමාජයීය බලපෑම්: NBRO සහ කොන්ත්‍රාත්කරු විසින් විශේෂයෙන් ක්‍රියාමාර්ග ගත උතු වන සමාජයීය සහ පාරිසරික බලපෑම් හෝ අවදාමත්ම; සැලකිය යුතු බලපෑම්.....	8

10.1 ජලය හෝ තෙත් බිම් වලට ඇති බලපෑම (වැඩබිමට පහළ ප්‍රාදේශයේ ඇති ඇළදොළ ගංගා සහ වෙනත් ජලාශ වලට සිදුවිය හැකි වෙනස්කම් හෝ අපවිත්‍ර වීම). දිගුකාලීන සහ සිදුවීමට ඉඩ ඇති බලපෑම් ද නාය ගොස් ඇති කොටසේ ඉදිකිරීම් කටයුතු අතරතුර ඇති අවදානම.....	8
10.2 ගම්නාගමනයට සිදුවිය හැකි බලපෑම් ( විශේෂයෙන්ම මාර්ගය තාවකාලිකව වසා දැමීමට සිදුවීම, වාහන තදබදය ඇතිවීමේ අවදානම).....	9
10.3 වැඩබිමට යාබදව හෝ ආසන්නයේ (කණ්ඩියට ඉහල, පහල, දොළ පහරට පහලින් යනාදී වශයෙන්) අධි අවදානම් හෝ මධ්‍ය අවදානම් ප්‍රදේශයේ ජීවත් වන නිවැසියන්.....	9
10.4 නාය අවම කිරීමේ කටයුතු සිදුකෙරෙන පෙදෙස තුළ පිහිටි ව්‍යාපාර, කෘෂිකර්මාන්ත හෝ වෙනත් කටයුතු සඳහා භාවිතා කෙරෙන ප්‍රදේශ .....	9
10.5 වැඩබිමට යාබදව පිහිටි ව්‍යාපාර, කෘෂිකර්මාන්ත හෝ වෙනත් කටයුතු සඳහා භාවිතා කෙරෙන ප්‍රදේශ.....	9
10.6 වැඩබිමට ඇතුළු වීමට හෝ එය හරහා යාමට මිනිසුන්ට ඇතිවිය හැකි අවශ්‍යතා .....	9
10.7. සන අපද්‍රව්‍ය බැහැර කිරීමේ ගැටළු කොන්ත්‍රාත්කරුවන් සඳහා වන සම්මත කොන්ත්‍රාත් අවශ්‍යතා වලින් ඔබ්බට යන විශේෂිත පියවර ගැනීමට සිදුවන අන්‍යාය සෞඛ්‍යාරක්ෂක ගැටළු .....	9
10.8 ළමා මෙහෙවර සහ බලාත් ශ්‍රමය .....	9
10.9 ජල සැපයුම් සේවා වලට බාධා පැමිණීම.....	9
11 ව්‍යාපෘතිය ක්‍රියාවට නැංවීමට අවශ්‍ය යෝග්‍යතා, කැමැත්ත ප්‍රකාශනය, එකඟතාව සහ අනුමත කිරීම් .....	9
11.1. ව්‍යාපෘතිය ක්‍රියාවට නැංවීම .....	10
11.2 රජයේ ඉඩම් වල ව්‍යාපෘතිය ක්‍රියාත්මක කිරීම සඳහා අනුමත කිරීම .....	10
11.3 මධ්‍යම පරිසර අධිකාරියෙන්, වන සංරක්ෂණ දෙපාර්තමේන්තුවෙන් හා වනජීවී සංරක්ෂණ දෙපාර්තමේන්තුවෙන් අනුමැතිය ලබාගැනීම.....	10
11.4. වෙනත් අනුමැති .....	10
11.5 පුද්ගලික ඉඩම් හිමියන්ගේ අනුමැතිය/ කැමැත්ත/ නීතිමය එකඟතා ලබාගැනීම .....	10
12. පාරිසරික සහ සමාජයීය කළමනාකරණ සැලසුම .....	11
12.1 නැවත පදිංචි කිරීමේ කාර්ය සැලසුම.....	11
12.2 පුද්ගලයන් ඉවත් කිරීම.....	12
12.3 භානියට පත් වූහ, සේවා සහ යටිතල පහසුකම් ඉවත්කිරීමේ ක්‍රමවේදය (එම කොටස් ඉවත් කිරීමට හිමිකරුවන්ගෙන් අවසර ගැනීම) .....	12
12.4 ව්‍යාපෘති කාර්යයන් නිසා දේපල / හෝ දේපල භාවිතය අහිමි වී යාම සඳහා හානිපූරණ අවශ්‍යතා 12	
12.5 මෙම කාරනා සම්බන්ධයෙන් සිදුකළ යුතු ප්‍රජා දැනුවත් කිරීම් සහ අවබෝධය ගොඩනැගීම.....	12
12.6 පාරිසරික/ සමාජයීය කළමනාකරණ අවශ්‍යතා පදනම් කරගත් නිර්මාණකරණය.....	12
12.7 ඉදිකිරීමේ කටයුතු සිදුකෙරෙන කාලසීමාව තුළ සිදුවන අහිතකර බලපෑම් අවම කිරීම .....	14
12.7.1 ඉදිකිරීම් කොන්ත්‍රාත්කරුවන් ඉදිකිරීම් අදියර තුළ පාරිසරික හා සමාජ කළමනාකරණ අවශ්‍යතාවන්ට අනුකූල වීමේ අවශ්‍යතාවය .....	14
12.7.2 වැඩබිමට විශේෂිත අවධානම් අවම කිරීම .....	15
12.7.3 වැඩබිමට විශේෂිත අධීක්ෂණ අවශ්‍යතා .....	17
13. වැඩබිම සඳහා දුක් ගැනවිලි විසඳීමේ යාන්ත්‍රණය.....	17

14. තොරතුරු අනාවරණය කිරීම.....	18
ඇමුණුම I: ව්‍යාපෘතියට අයත් ප්‍රදේශයේ ඩිරෝන් ඡායාරූප .....	i
ඇමුණුම II: ව්‍යාපෘති ප්‍රදේශයේ ඩිරෝන් දර්ශණ.....	ii
ඇමුණුම III: පාර්ශ්වකරුවන්ගේ උපදේශනය පිළිබඳ වාර්තාව: රත්නපුර දිස්ත්‍රික්කය .....	iii
ඇමුණුම IV: රජයේ ඉඩම් හිමියන්ගෙන් සහ පාරිසරික ආයතනවලින් අනුමැතිය ලබා ගැනීම සඳහා යෝජිත ක්‍රමවේදය.....	v
ඇමුණුම V: අධ්‍යයන කණ්ඩායම.....	vi
ඇමුණුම VI: යොමු ලැයිස්තුව.....	vi

**රූප ලැයිස්තුව**

රූපය 1: ස්ථානයේ google සිතියම බලන්න: දුඹුරු/රතු පැහැති කොටසින් නාය සහ සුන්බුන් ගලා ගිය මාර්ගය දැක්වේ, වැඩි විස්තර සඳහා ඇමුණුම 1 b ඇති චෝන් ඡායාරූපය බලන්න. ....	2
රූපය 2a: අස්ථාවර වීමෙන් පසු නිරාවරණය වූ ඉහළ බෑවුම .....	3
රූපය 2b: හානියට පත් මාර්ගය සහ මාර්ගයේ අයිත දිගේ නිර්මාණය වී ඇති ආතති පැලුම්.....	3
රූපය 2c: මාර්ගයෙන් පහළ බෑවුමේ විනාශයට පත් ශාක පද්ධතිය.....	3
රූපය 2d: පහළ බෑවුමේ පිහිටි හානියට පත් වූ නිවාස.....	3
රූපය 3: භූමි වලනය නිසා බලපෑමට ලක් වී ඇති කණ්ඩායම් ප්‍රදේශය සහ ගොඩනැගිලි පෙන්වන රූ සටහනක්.....	4
රූපය a: මාර්ගය දිගේ වර්ධනය වී ඇති දිග ආතති පැලුම.....	ii
රූපය b: NBRO කාර්ය මණ්ඩලය විසින් මෙම අවම කිරීමේ වැඩ පිළිබඳ ආර්යරත්න මහතා දැනුවත් කිරීම.....	ii
රූපය c: ඉහළ බෑවුමේ අස්ථාවර වූ ප්‍රදේශය හරහා වැටී ඇති ජල සැපයුම් නලය.....	ii
රූපය d: මාර්ගයෙන් පහළ බෑවුමේ ගොඩනැගී ඇති සුන්බුන් .....	ii
.....	ii
.....	ii
රූපය e: පැලුම් ඇතිවී ඇති S D නිලකරුන් මහතාගේ නිවස.....	ii
රූපය f: මාර්ගයේ පහළ බෑවුමේ ශාක ගහණය.....	ii

**වගු ලැයිස්තුව**

වගු අංක 1 අනුමැතිය ලබා ගැනීම සඳහා අනුමාන කාලසටහන.....	11
වගු අංක 2: නිර්මාණකරණ අවධියේදී පාරිසරික සහ සමාජයීය වශයෙන් සැලකිය යුතු කරුණු:.....	12
වගු අංක 3: ඉදිකිරීම් කොන්ත්‍රාත්කරු පාරිසරික, සමාජයීය සහ සෞඛ්‍ය ආරක්ෂණයට අනුකූල වීමේ අවශ්‍යතාවය .....	14
වගු අංක 4: ස්ථානීය පාරිසරික සමාජයීය සහ සෞඛ්‍යාරක්ෂක අවම කිරීමේ පියවර.....	15
වගු අංක 5: පාරිසරික හා සමාජ අධීක්ෂණ සැලසුම; ඉදිකිරීම් අදියර .....	17
වගු අංක 6: තොරතුරු අනාවරණය කිරීමේ යෝජනා ක්‍රමය.....	18
වගුව 7: උපදේශන ආයතන හරහා රැස් කරන ලද තොරතුරු මට්ටම.....	18

## කෙටියෙදුම්

AIIB	ආසියානු යටිතල පහසුකම් ආයෝජන බැංකුව
CEA	මධ්‍යම පරිසර අධිකාරිය
DFC	වන සංරක්ෂණ දෙපාර්තමේන්තුව
DS	ප්‍රාදේශීය ලේකම්
DWLC	වනජීවී සංරක්ෂණ දෙපාර්තමේන්තුව
EH & S	පාරිසරික හා සෞඛ්‍යාරක්ෂක
E & SU of PMU	ව්‍යාපෘති කළමනාකරණ ඒකකයේ පාරිසරික හා සමාජයීය ඒකකය
E & S & H & S unit of PMU	ව්‍යාපෘති කළමනාකරණ ඒකකයේ පාරිසරික හා සමාජයීය සහ සෞඛ්‍යාරක්ෂක ඒකකය
ESMF	පාරිසරික හා සමාජයීය කළමනාකරණ රාමුව
ESMP	පාරිසරික සමාජයීය කළමනාකරණ සැලසුම
SSE & SMP	ස්ථානීය පාරිසරික සහ සමාජයීය කළමනාකරණ සැලසුම
GN	ග්‍රාමනිලධාරී
GOSL	ශ්‍රී ලංකා රජය
GSMB	භූ විද්‍යා හා පතල් කාර්යාංශය
LRC	ඉඩම් ප්‍රතිසංස්කරණ කොමිෂන් සභාව
NBRO	ජාතික ගොඩනැගිලි පර්යේෂණ සංවිධානය
RDA	මාර්ග සංවර්ධන අධිකාරිය

**1. හැඳින්වීම**

දිවයිනේ අධි අවධානම් කලාපයේ, විශේෂයෙන්ම පළාත් 06ක දිස්ත්‍රික්ක 11ක් තුළ නාය අවධානම නිසා අස්ථාවර වී ඇති කණ්ඩායම් ස්ථාවර කිරීම උදෙසා ශ්‍රී ලංකා රජය විසින් ආසියානු යටිතල පහසුකම් ආයෝජන බැංකුවෙන් (Asian Infrastructure Investment Bank – AIIB) ණය මුදලක් ලබාගැනීමට අරමුණු කර ඇත. මෙම ව්‍යාපෘතිය බැංකුව ද අප රටද විසින් පනවා ඇති පාරිසරික සහ සමාජයීය සුරැකිතා සහා විධි නියෝග වලට අනුකූල වන පරිදි සිදුකළ යුතුව ඇත. මේ අනුව, ව්‍යාපෘති කාර්යභාරයන් සහ එය ක්‍රියාවට නංවන ආකාරය සැලකිල්ලට ගනිමින්, AIIB හි පාරිසරික සහ සමාජයීය සුරැකිතා ප්‍රතිපත්තියේ අවශ්‍යතාවයට සරිලන පරිදි පාරිසරික සහ සමාජයීය කළමනාකරණ රාමුවක් (Environmental and Social Management Framework – ESMF) ගොඩනගනු ලැබ ඇත.

මෙම පාරිසරික සහ සමාජයීය කළමනාකරණ රාමුවෙහි අරමුණ වන්නේ ව්‍යාපෘතිය ක්‍රියාවට නංවන අතරතුර AIIB හි සුරැකිතා විධිවිධාන මෙන්ම ජාතික පාරිසරික සහ සමාජයීය විධි නියෝග ද ආශ්‍රය කරගන්නා අයුරු වෙත මාර්ගෝපදේශ සැපයීමයි. පාරිසරික සහ සමාජයීය බලපෑම් අවම වන පරිදි ව්‍යාපෘතිය ක්‍රියාවට නැංවෙන මුළු කාල සීමාව තුළදීම මෙම රාමුව යටතේ ගොඩනගා ඇති පාරිසරික සහ සමාජයීය කළමනාකරණ සැලසුම් ක්‍රියාවට නැංවෙන බව තහවුරු කරගැනීම ව්‍යාපෘති ක්‍රියාවට නැංවීමේ ආයතනය (ජා.ගො.ප.ස) සතු වී ඇති වගකීමකි.

විෂයපථ අභ්‍යාසය අතරතුර දී, පාරිසරික, සමාජයීය හා සෞඛ්‍යාරක්ෂක තත්වයන් එක් එක් ස්ථානය අනුව වෙනස්වන බැවින් එම කරුණු වෙන වෙනම ස්ථාන වශයෙන් සලකා බැලිය යුතු බව අනාවරණය වන ලදී. එමනිසා, එක් එක් ස්ථානය සඳහා ස්ථානීය පාරිසරික සහ සමාජයීය ඇගයීමක් සිදුකිරීමෙන් අනතුරුව ස්ථානීය පාරිසරික සහ සමාජයීය කළමනාකරණ සැලසුමක් ගොඩනැගිය යුතු බව පාරිසරික සහ සමාජයීය කළමනාකරණ රාමුවෙන් නිර්දේශ කර ඇත. ව්‍යාපෘතිය ක්‍රියාවට නැංවෙන අතරතුර, එනම් සැලසුම්කරණය, නිර්මාණය, ඉදිකිරීම සහ මෙහෙයුම් යන මේ අවධි වලදී සලකා බැලීමට අවශ්‍ය වන පාරිසරික, සමාජයීය සහ සෞඛ්‍යාරක්ෂක කළමනාකරණ පියවර මෙම ස්ථානීය පාරිසරික සහ සමාජයීය කළමනාකරණ සැලසුමෙන් ඉදිරිපත් කෙරේ.

මෙය පැබොටුව නාය අවධානම වැළැක්වීමේ ව්‍යාපෘතිය සඳහා වන ස්ථානීය පාරිසරික සහ සමාජයීය කළමනාකරණ සැලසුමයි. ගැඹුරු පාරිසරික සහ සමාජයීය ඇගයීමක් පාදක කරගෙන පහත අරමුණු උදෙසා මෙම සැලසුම ගොඩනගන ලදී:

- i. ව්‍යාපෘතිය නිසා බලපෑමට ලක්විය හැකි සංවේදී පාරිසරික සහ සමාජයීය අංග හඳුනාගැනීමට
- ii. ව්‍යාපෘති ක්‍රියාමාර්ග නිසා ඇතිවිය හැකි සැලකිය යුතු තරමේ පාරිසරික සහ සමාජයීය බලපෑම් හඳුනාගැනීමට
- iii. අවම කිරීමේ ක්‍රියාමාර්ග යෝජනා කිරීමට
- iv. මෙම ව්‍යාපෘතියට විශේෂ වන සුදුසු පාරිසරික සහ සමාජයීය අධීක්ෂණ ක්‍රම කවරේදැයි නිර්ණය කිරීමට
- v. ව්‍යාපෘතිය ක්‍රියාවට නැංවෙන අතරතුර ස්ථානීය වශයෙන් අනුගමනය කිරීමට සිදුවන අදාළ පාරිසරික රෙගුලාසි සහ ක්‍රමවේද අධ්‍යයනය කිරීමට

**2. ස්ථානය පිළිබඳ විස්තර**

වැඩබිම් යොමුව: රත්නපුර දිස්ත්‍රික්කය

ස්ථානයේ විස්තර

- i. මෙම ස්ථානයේ පරිපාලන වසම සබරගමුව පළාතේ රත්නපුර දිස්ත්‍රික්කයේ නිව්තිගල ප්‍රාදේශීය ලේකම් කොට්ඨාශයට අයත් පැබොටුව ග්‍රාමනිලධාරී කොට්ඨාශයයි.
- ii. රත්නපුර අගලවත්ත මාර්ගයේ බෝක්කු 26/9 සහ 26/10 අතර (උඩ පැබොටුව වැලමිටි වංගුව) කොටසේ මාර්ගයේ ඉහල සහ පහල බෑවුම් වල පිහිටා නායයාම සිදුවී ඇත.
- iii. මෙම ස්ථානයට ආසන්නතම නගරය කලවාන වන අතර ඊට දුර කි.මී. 15කි
- iv. .GPS පිහිටුම: 6.530951°N, 80.449738° E: රූපය 1- ස්ථානයේ Google සිතියම බලන්න.
- v. භූමි භාගය මාර්ග සංවර්ධන අධිකාරියට සහ පුද්ගලික පාර්ශව කිහිපදෙනෙකුට අයත් වේ.



රූපය 1: ස්ථානයේ google සිතියම බලන්න: දුඹුරු/රතු පැහැති කොටසින් නාය සහ සුන්බුන් ගලා ගිය මාර්ගය දැක්වේ, වැඩි විස්තර සඳහා ඇමුණුම 1 b ඇති ඩ්‍රෝන් ඡායාරූපය බලන්න.

### 3. නායයාම් අනතුර පිළිබඳ විස්තර

මෙම ස්ථානයේ නායයාම් සිදුවූයේ 26.05.2017 දින පතනය වූ > මිමි 300 වර්ෂාව හේතුකොට ගෙනය. කණ්ඩිය කඩා වැටීමට ප්‍රධානතම හේතු ලෙස ඉංජිනේරු ක්‍රමවේදයක් නොමැතිව සිදුකරන ලද මාර්ග සංවර්ධනය, අධික දිය සිරාව සහ පෘෂ්ඨීය සෝදාපාළුව දැක්විය හැකියි. මෙම දිනයේ සිදුවූ අධික වර්ෂාව නිසා අධික දිහා සිරාවක් ඇතිවී මෙම කොටසෙහි දුර්වල කලාපයක් ඇති වී නායක් නිර්මාණය වී ඇති අතර, එය සුන්බුන් ගලනයක් ලෙස මාර්ගය හරහා බැවුම පහලට ගලාගොස් ඇත්තේ මාර්ගය සහ මාර්ගයෙන් පහල බැවුම් නිවෙස් වලට හානි සිදුකරවමිනි. නාය අවදානමට ලක් වූ මුළු භූමි වර්ගඵලය ආසන්න වසයෙන් 30,000m<sup>2</sup> වේ.

මෙම අනතුර නිසා බැවුම පහල ප්‍රදේශය නැවත පිළිසකර කළ නොහැකි තරම් විනාශ වී යන ලදී. ගලා ගිය සුන්බුන් පාරේ එක කොටසක් මුළුමනින්ම යට කරගෙන ගොස් පහළ බැවුමේ තැන්පත් වී ඇත. . මේ හේතුවෙන් මෙම මාර්ගය දින කිහිපයක් පුරාවට වසා දමා තිබිණි. තවද, මෙහි ප්‍රතිඵලයක් වශයෙන් පාරේ පහළ බැවුම පැත්තේ පාරේ කොටසක පාරට සමාන්තර පැලුමක් නිර්මාණය වී ඇත. ප්‍රජාව අධික වර්ෂාපතන ආශ්‍රිත කණ්ඩි අස්ථාවර වීම සම්බන්ධයෙන් දැනුවත් වී සිටි බැවින් මෙම සිදුවීම නිසා කිසිදු මිනිස් ජීවිත හානියක් වාර්තා වී නොමැත. 2 වැනි රූපය බලන්න.





රූපය 2a: අස්ථාවර වීමෙන් පසු නිරාවරණය වූ ඉහළ බෑවුම



රූපය 2b: හානියට පත් මාර්ගය සහ මාර්ගයේ අයින දිගේ නිර්මාණය වී ඇති ආතති පැලුම්

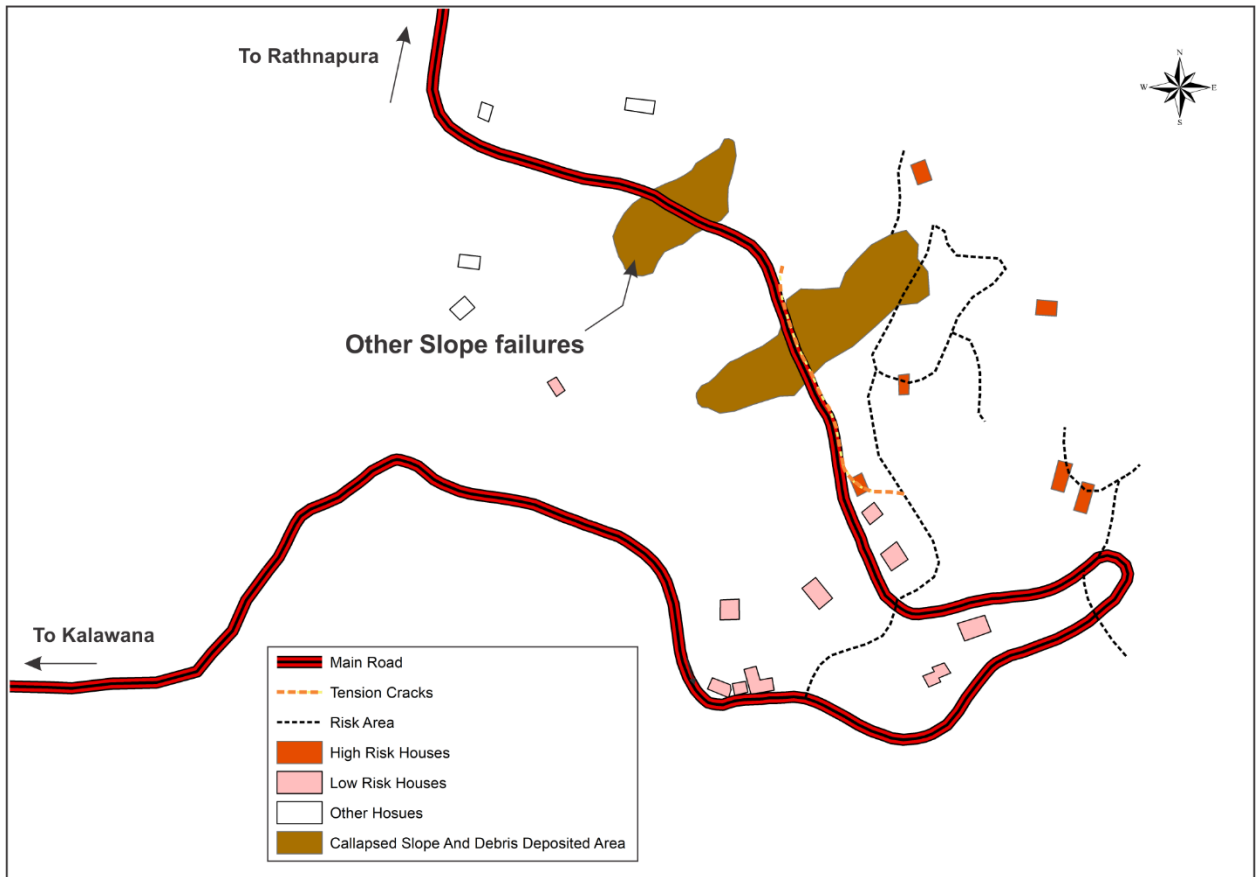


රූපය 2c: මාර්ගයෙන් පහළ බෑවුමේ විනාශයට පත් ශාක පද්ධතිය



රූපය 2d: පහළ බෑවුමේ පිහිටි හානියට පත් වූ නිවාස

රූපය 2: වලනය වන බෑවුම් කොටසේ ඡායාරූප



රූපය 3: භූමි චලනය නිසා බලපෑමට ලක් වී ඇති කණ්ඩා ප්‍රදේශය සහ ගොඩනැගිලි පෙන්වන රූ සටහනක්

**4. ඉදිරියෙහි ඇතිවිය හැකි අවදානම අඩු කිරීමට දැනට ගෙන ඇති ක්‍රියාමාර්ග**

NBRO දිස්ත්‍රික් කාර්යාලයට අනුව මෙම බැවුමේ 2016 වසරේ සිට සෙමින් චලනය වන නායක් පිහිටා ඇත. ජාතික ගොඩනැගිලි සංවිධානය විසින් නිවැසියන්හට අධික අවදානම් සහගත තත්වයන්හි දී නිවසෙන් ඉවත් වී සිටින ලෙස අනතුරු හඟවා තිබේ. පසු කාලීනව සිදුවූ මෙම ව්‍යසනයෙන් තම නිවස විනාශ වීමට ප්‍රථම දැමුණු මහත්මිය එම නිවස හැරදමා ගොස් තිබේ. මාර්ග සංවර්ධන අධිකාරිය විසින් මාර්ගයේ සුන්බුන් ඉවත් කර රථවාහන ගමනාගමනයට එය විවෘත කර දී තිබේ. කෙසේ වුවද, පහළ බැවුමේ තැන්පත් වී ඇති සුන්බුන් තවදුරටත් සෙමින් පහළට චලනය වීමේ ප්‍රවණතාවකින් යුතු අතර අනාගතයේ තවත් අස්ථාවරත්වයක් ඇතිවීමේ අවදානම මෙම ස්ථානයේ පවතී. මෙම ස්ථානයේ ජලවහනය ක්‍රමවත් කිරීමට හෝ ගොඩගැසී ඇති සුන්බුන් ඉවත් කර දැමීමට කිසිදු පියවරක් ගෙන නොමැත. **26.05.2017** දින සිදුවූ බරපතල අස්ථාවරත්වයෙන් පසු ජාතික ගොඩනැගිලි සංවිධානය මෙම ස්ථානය නිරීක්ෂණය කර අවදානම් සහගත ප්‍රදේශය හඳුනාගන්නා ලද අතර කණ්ඩා අස්ථාවර වීමෙන් අවදානම් ප්‍රදේශයේ නිවෙස් පසුව සිදුවූ අස්ථාවරත්වයෙන් හානියට පත්වන ලදී.

**ඉවත්කිරීම්:** අධික අවදානම් කලාපයට වැටෙන නිවාස 3ක නිවැසියන් මෙම ස්ථානයෙන් ඉවත් කරන ලද අතර (NBRO/LRRMD/RT/L1/17/31/34458 බලන්න) ශාඛ මූලිකයන් වන්නේ DM අමරසිංහ මහත්මිය, R G තෝමස් මහතා සහ R D G රාජපක්ෂ මහතා යන අයයි.

**මධ්‍යම සිට අඩු අවදානම් කලාපයට අයත් නිවෙස්:** S D තිලකරත්න මහතාගේ නිවස මධ්‍ය අවදානම් බවත් T W වික්‍රමරත්න මහත්මිය, DM ආරියරත්න මහතා සහ DM ශ්‍රියාලතා යන අයගේ නිවෙස් අඩු අවදානම් බවත් හඳුනා ගෙන තිබේ.

**ජීවිත අනතුර කළමනාකරණය කිරීමට ගෙන ඇති පියවර :** NBRO කණ්ඩායම විසින් අධි අවදානම් නිවෙස් වෙන් කර ඒවායේ නිවැසියන් හට NBRO වර්ෂාව පදනම්කර ගත් පූර්ව අනතුරු හැඟවීමේ පද්ධතියට අනුගත වන ලෙස හා පියවර වශයෙන් නිකුත් කෙරෙන අවධානයෙන් සිටීමේ සහ ඉවත්ව යාමේ අනතුරු හැඟවීම් වලට ප්‍රතිචාර දැක්වීම සම්බන්ධයෙන් ඔවුන් දැනුවත් කරන ලදී. මෙම යාන්ත්‍රණය දැනට ප්‍රාදේශීය ලේකම් කොට්ඨාශය හරහා මේ ප්‍රදේශයේ ග්‍රාමනිලධාරී වරයා විසින් ක්‍රියාවට නංවනු ලැබේ..

**5. නායයාමට ලක්ව ඇති ප්‍රදේශය සහ ඉන් අවට ප්‍රදේශ හා වත්මන් අවදානම් තත්වය.**

දැනට පාරෙන් ඉහළ බෑවුම නිරාවරණය වී ඇති අතර අස්ථාවර පාංශු සහ ගල් කැබලි එල්ලී වැටෙමින් තිබේ. පහළ බෑවුමේ තිබෙන නිවස මුළුමනින්ම විනාශ වී ගොස් ඇති අතර එහි නිවැසියන් එම නිවස අතහැර ගොස් ඇත. රත්නපුර කළුවාන මාර්ගයේ වම් පසට වන්නට පිහිටා ඇති අධි අවදානම් කලාපයේ ලෙස හඳුනාගන්නා ලද නිවෙස් තුන වාසයට නුසුදුසු වේ. NBRO දිස්ත්‍රික් කාර්යාලයේ නායයාම සම්බන්ධ විශේෂඥයන්ගේ මතය අනුව පාරෙන් ඉහළ බෑවුම තවදුරටත් අස්ථාවර වීමේ ඉහළ අවදානමක් පවතින අතර පහළ බෑවුම ද සෙමින් පහළට වලනය වෙමින් පවතී. ජලවහන රටාව ක්‍රමවත් කිරීමට තවමත් කිසිදු පියවරක් ගෙන නොමැති අතර ඉදිරියට එන වර්ෂා සමයන්හිදී තවදුරටත් කණ්ඩි අස්ථාවර වීම් බලාපොරොත්තු විය හැක.

මෙමගින් මාර්ගය භාවිතා කරන්නන්ගේ පමණක් නොව ප්‍රදේශ වාසීන්ගේත් ජීවිත වලට තර්ජනයක් වනු ඇත. මෙම මාර්ගය කලවාන, රත්නපුර සහ නිවිතිගල ප්‍රදේශ යාකෙරෙන්නක් වන බැවින් රථවාහන ගමනාගමනට මෙසේ බාධා පැමිණීම ප්‍රධාන පහසුකම් සහ සේවා ද වෙනත් අදාළ ආර්ථික කටයුතු ද කලවාන රත්නපුර සහ නිවිතිගල නගර අතර සහසම්බන්ධතා ද වලට සැලකිය යුතු බලපෑමක් ඇති කරනු ඇත.

තවදුරටත් මාර්ගයේ අයින ගිලා බැසීමෙන් මාර්ගයට ද සැලකිය යුතු හානියක් සිදුවිය හැකි අතර පිළිසකර කිරීමට යන වියදම අධික විය හැකියි.

**6. ව්‍යාපෘතියේ වැඩකටයුතු හේතුවෙන් බලපෑම්වලට ලක්විය හැකි සංවේදී පාරිසරික කොට්ඨාශ ගැන විශේෂයෙන් සලකා බලමින් අවට පරිසරය පිළිබඳ කෙටි විස්තරයක්**

ස්ථාවර කිරීමේ ක්‍රමවේද සිදුකෙරෙන වැඩබිම් ප්‍රදේශයද වැඩබිමට යාබදව පිහිටි ප්‍රදේශ ද ව්‍යාපෘතිය නිසා සැලකිය යුතු තරම් බලපෑමකට ලක්වෙන ප්‍රදේශය ලෙස හඳුනාගන්නා ලදී. (බලපෑමට ලක්වන ප්‍රදේශය: සීමාව 100 m ක් ලෙස හඳුනාගැනේ) මෙම ප්‍රදේශය තුළ ස්වාභාවික වන ආවරණයක්, වනජීවී රක්ෂිතයක් හෝ ඉහළ පාරිසරිකමය ලෙස සංවේදී වාසභූමි අඩංගු නොවේ. මෙම ප්‍රදේශයේ ශාක පද්ධතිය පහතරට වැසිවනාන්තර ස්වරූපය ගන්නා ශාක වලින් ද ගෘහ උද්‍යාන වල වගා කෙරෙන ශාක වලින් ද සමන්විත වේ. එහෙත්, මෙම ප්‍රදේශයේ ස්වාභාවික ශාක පද්ධතිය මුළුමනින්ම වාගේ තේ වතු, ගෙවතු වගා සහ අක්‍රමවත් ඉඩම් භාවිතයන් නිසා ඉවත් වී තිබේ. මාර්ගයේ දෙපස ඇති මාර්ග රක්ෂිත භූමි ප්‍රමාණය හානියට පත් බෑවුම් වලින් ද විනාශයට පත් ශාක පද්ධති වලින් ද සමන්විත වේ. පාර දෙපස දිගින් දිගටම සිදු වූ කණ්ඩි කඩා වැටීම් නිසා හානියට පත් භූමි ප්‍රදේශ රූපය 2a සහ 2b වලින් නිරූපණය වේ.

ව්‍යාපෘති කාර්යයන් නිසා අවදානමක් එල්ල විය හැකි අංශ සහ සේවා:

- i. මාර්ගයේ ගමන් කරන රථවාහන, පදිකයන් සහ මාර්ගය භාවිතා කරන්නන්
- ii. මාර්ගය දෙපස ඇති නිවෙස් වල ජීවත් වන පුද්ගලයන්
- iii. විශේෂයෙන්ම තේ වගාව සහ දළ ප්‍රවාහනය ඇතුළු දැනට මෙම ප්‍රදේශයේ සිදුවන ආර්ථිකමය ක්‍රියාකාරකම් .
- iv. නාය නිසා හානියට පත් ඉහළ බෑවුම හරහා වැටී ඇති නිවෙස් කිහිපයකට නල ජලය සපයන ප්‍රජා ජල සැපයුම් නල පද්ධතිය.

**7. ව්‍යාපෘතිය යටතේ ක්‍රියාවට නැංවීමට බලාපොරොත්තු වන අවම කිරීමේ ක්‍රියාමාර්ග**

මේ සඳහා යෝජිත අවම කිරීමේ ක්‍රියාමාර්ග කඩා වැටී ඇති ඉහළ සහ පහළ බෑවුම් කොටස් ප්‍රධාන වශයෙන් ඉලක්ක කරයි. භාවිතා වන අවම කිරීමේ ක්‍රියාමාර්ග වන්නේ i) බෑවුම නිසි කෝණයකට කැපීම සහ අස්ථාවර පාංශු සහ පාෂාණ කැබලි ඉවත් කිරීම මගින් වඩා ස්ථාවර බෑවුමක් නිර්මාණය කිරීම ii) මින් ඉහත සිදු වූ කණ්ඩි අස්ථාවර වීම් නිසා තැන්පත් වී ඇති සුන්බුන් ඉවත් කිරීම iii) පෘෂ්ඨීය හා භූගත ජලවහන පද්ධතිය දියුණු කිරීම යනාදියයි. පෘෂ්ඨීය කාණු පද්ධතියට ඉහළ සහ පහළ බෑවුම් වල තනන කාණු, ගැටි කාණු සහ තෙත්ති කාණු ඇතුළත් වනු ඇත. මෙහිදී මාර්ගය දෙපස ඉහළ සහ පහළ බෑවුම් වල තිරස් භූගත කාණු හා සිරස් භූගත කාණු පිහිටුවනු ලැබේ, iv) ලිහිල් පාෂාණ කුට්ටි බඳුණ ගැසීම, ඇණ යොදා පාංශු වැරගැන්වීම ඇතුළු වෙනත් වැරගැන්වීමේ ව්‍යුහ ප්‍රධාන වශයෙන් ඉහළ බෑවුම ස්ථාවර කිරීමට භාවිතා කෙරෙනු ඇත v) පෘෂ්ඨීය පාංශු බාදනය වැළක්වීමේ ක්‍රමවේද ඉහළ බෑවුමේ ද පහළ බෑවුමේ යම් කොටස් වලද ඉදිකෙරෙනු ඇත.

**8. වැඩබිමේ කටයුතු වලට අදාළ සමාජයීය සහ පාරිසරික බලපෑම් සහ අවදානම් තත්වයන් හඳුනාගැනීම**

**8.1. ධනාත්මක බලපෑම්**

මෙම නාය අවදානම අවම කිරීමේ ක්‍රියාමාර්ග නිසා අඛණ්ඩ ගමනාගමනයකට ඉඩ සැලසෙනු ඇති අතරම පදිකයන්ගේ ආරක්ෂිත බව ද මෙමගින් සුරැකෙනු ඇත. එසේම, කලවාන සහ නිවිතිගල ප්‍රදේශ වල ජීවත් වන ජනතාවගේ තේ කර්මාන්තය, වෙළඳ බෝග, ආර්ථිකමය ක්‍රියාකාරකම් සහ වෙනත් ජීවනෝපාය ක්‍රියාකාරකම්

වලට මෙම අවම කිරීමේ ක්‍රියාමාර්ග ඉමහත් පිටිවහලක් වනු ඇත. මධ්‍ය අවදානම් සහිත නිවෙස් වල අවදානම අඩු කෙරෙනු ඇත. ඉක්මන් ප්‍රතිකර්ම යෙදීම මගින් ඉදිරියට මාර්ගයට සිදුවිය හැකි හානි වළක්වා දැරීමට සිදුවිය හැකි මාර්ග ප්‍රතිසංස්කරණ වියදම් ද අවම කෙරෙනු ඇත.

රත්නපුර සහ වැද්දාගල ප්‍රදේශය යා කෙරෙන මාර්ග වලින් එකක් වන මෙය, ශ්‍රී පාද වන්දනාකරුවන් විසින් ප්‍රවේශ මාර්ගය ලෙසද භාවිතා කෙරෙන අතරම මාර්ගය දෙපස අතිශය සොබා සෞන්දර්යකින් හෙබි නිසා වර්තමාන හා අනාගත පරිසර හිතකාමී සංචාරක ව්‍යාපාරය සඳහා ද, තේ කර්මාන්ත ප්‍රවාහන කටයුතු හා වක්‍ර වශයෙන් වෙනත් සංවර්ධන හා ආර්ථිකමය කටයුතු සඳහා ද එය ඉතා සුදුසු වේ. මෙම නාය අවදානම අවම කිරීමේ ක්‍රියාමාර්ග හේතුවෙන් වර්ෂා කාලයේ දී මාර්ගයේ සිදුවන නිරන්තර අවහිරතා මගහරවා අඛණ්ඩ ගමනාගමනයකට ඉඩ සැලසෙනු ඇති අතරම පදිකයන්ගේ ආරක්ෂිත බව ද සුරැකෙනු ඇත. එසේම, ඉහත සඳහන් කරන ලද කර්මාන්ත ද ආර්ථිකමය, සංස්කෘතිකමය හා සංචාරක ක්‍රියාකාරකම් සඳහා ද මෙම අවම කිරීමේ ක්‍රියාමාර්ග වලින් ඉමහත් සෙනක් සැලසෙනු ඇත.

**8.2. සාමාන්‍යමත බලපෑම්**

**8.2.1 බිම් ප්‍රදේශය සහ එහි කළ හැකිව තිබූ අනාගත සංවර්ධන කටයුතු වලට ඇති ඉඩකඩ අහිමි වී යාම**

මෙම නාය අවදානම් අවම කිරීමේ කටයුතු සිදු කෙරෙනු ලබන්නේ මාර්ගයෙන් ඉහළ සහ පහළ බෑවුම් වලයි. ඉහල බෑවුමේ අවම කිරීමේ කටයුතු සිදුකෙරෙන ප්‍රදේශය තේ වත්තක මායිම වේ. මෙය දැනටමත් හානියට පත් වූ කුඩා බිම් ප්‍රදේශයක් බැවින් එයට ප්‍රවේශය අහිමි වී යාම හෝ වෙනත් වටිනා භාවිතයන් සඳහා අහිමි වී යාම සම්බන්ධයෙන් ඉඩම් හිමියාට බලපෑමක් නැත. ඇත්ත වශයෙන්ම ඉහළ බෑවුම් ප්‍රදේශය ස්ථාවර කිරීමෙන් ඔහුගේ මායිම තවත් ස්ථායී වන අතර ඉඩමේ මායිම කඩාගෙන යාමෙන් ද ආරක්ෂා වනු ඇත.

කෙසේ වුවද, පහළ බෑවුමේ ඉඩම් හිමියා එය අධි අවදානම් ලෙස නම් කර ඇති බැවින් එය අතහැර ගොස් ඇත. අනාගත අස්ථාවර වීමක් සිදුවීමේ අවදානම පවතින නිසා NBRO ඉඩම් හිමිකරුවා හට තවදුරටත් ඉඩමේ සංවර්ධන කටයුතු නොකරන ලෙසට නිර්දේශ කර ඇත. එම නිසා, දැනට මෙම ඉඩම් කොටස කිසිදු අනාගත සංවර්ධන කටයුත්තකට භාවිතයට ගත නොහැකි අධි අවදානම් කලාපයේ පවතින්නක් ලෙසට සැලකිය හැක. මේ නිසා ව්‍යාපෘතියට මෙම ඉඩම භාවිතා වීමට පෙර සිටම එහි වටිනාකම අහිමි වී ගොස් හමාරය. එසේ වුවද, වටිනා බෝග ආදිය නෙළීමට මෙම ඉඩමට ප්‍රවේශ වීමට අවස්ථාව ඉඩම් හිමියාට පැවතී.

ආරක්ෂක හේතූන් මත ඉඩම් හිමියා හට ඉදිකිරීම් අදියර තුළ ඉඩමට පිවිසීමට නොහැකි වනු ඇත. ස්ථාවර කිරීමේ ක්‍රමවේද අවසන් කිරීමෙන් පසුව වුවද ඉඩම් හිමියා හට ඉඩම තුළ සංවර්ධන කටයුතු කිරීම හෝ ව්‍යුහ ඉදිකිරීම ආදියට අවසර නොලැබෙනු ඇත්තේ එමගින් භූමියේ තත්වයන් වෙනස් වී යා හැකි බැවිණි. එනමුදු, ඉඩම් හිමිකරු හට ස්ථාවර කිරීමේ කටයුතු අවසන් වූ පසු පවතින බෝග ආදිය නෙළීම සඳහා ඉඩ ප්‍රස්ථාව ලැබෙනු ඇත.

මෙම ස්ථානය දැනටමත් අධි අවදානම් කලාපයට අයත් භූමියක් වන බැවින් සහ සංවර්ධනය සඳහා අවසර නොමැති ඉඩමක් නිසා මෙම ව්‍යාපෘතිය යටතේ ඉඩම අත්පත් කරගැනීමක් හෝ වන්දි ලබාදීමක් සිදුනොවනු ඇත. කෙසේ වුවද, දැනටමත් හානි වී ඇති නිවස ස්ථාවර කිරීමේ ක්‍රියාමාර්ග සඳහා ඉවත් කිරීමට සිදුවිය හැක. මෙම නිවසේ වටිනා නැවත භාවිතා කළ හැකි ඉදිකිරීම් ද්‍රව්‍ය තිබිය හැක. නැවත භාවිතා කළ හැකි ඉදිකිරීම් ද්‍රව්‍ය එසේ ඉවත් කර නොගත හොත් නිවෙස් හිමියා හට එය අහිමි වී යනු ඇත.

**8.2.2 පාරිසරික සහ ජෛව විද්‍යාත්මක බලපෑම් සහ සත්ව හා තුරුළිය කොට්ඨාස**

භෞමික පරිසර පද්ධතීන්ට ඇති බලපෑම අවම වන්නේ i) බොහෝ ව්‍යාපෘති ක්‍රියාමාර්ග දැනටමත් අස්ථාවර වූ බලපෑමට ලක්වූ බෑවුම් වල ක්‍රියාවට නැංවීම. ii) ඉහළ සහ පහළ බෑවුම් යන දෙකෙහිම තිබෙන්නේ දැනටමත් හානියට පත් ශාක පද්ධතියක් වීම iii) ව්‍යාපෘති ප්‍රදේශය තුළ වාර්ෂික බෝග කිසිවක් අඩංගු නොවීම iv) ව්‍යාපෘතිය නිසා බලපෑමට ලක්වන ප්‍රදේශ තුළ අධික ජෛව විවිධත්වයක් සහ සංවේදී පරිසර පද්ධතියක් ඇති වනාන්තර/ ප්‍රදේශ අඩංගු නොවීම v) වාසභූමි විභේදනය වීම අවම වීම. vi) මෙම ස්ථානයේ ඇති කිසිදු ශාකයක් ඒකදේශික, වඳවී යන හෝ IUCN රතු ලැයිස්තුවට අයත් ශාක නොවීම යන හේතු නිසාය. ව්‍යාපෘතිය ක්‍රියාවට නංවන අතරතුර ගස් කැපීමට/ උදුරා දැමීමට සිදුවනු ඇත. එවන් අවස්ථාවන්හිදී අවශ්‍ය අනුමැතීන් ලබාගත යුතු වේ. වටිනා දැව සහිත ශාක ගැන අදාළ දැනුවත් බවක් ඇති පරිසර ආරක්ෂක නිලධාරීවරයාගේ අධීක්ෂණය යටතේ සිදු නොකළ හොත් අත්වැරදීමෙන් එවන් ශාක කපා දැමීම සිදුවිය හැකියි.

**8.2.3 අවට ප්‍රදේශයේ ජලවහන රටාවට සිදුවිය හැකි බලපෑම්**

ව්‍යාපෘතියේ වැඩකටයුතු හේතුවෙන් අවට ප්‍රදේශයේ දැනට පවතින පෘෂ්ඨීය සහ භූගත ජලවහන රටාවට හානි සිදුවිය හැක. ව්‍යාපෘතිය නිසා බලපෑමට ලක්විය හැකි ප්‍රදේශයේ ස්වාභාවික ඇලදොළ හෝ ජලය ලබාගන්නා ස්ථාන කිසිවක් පිහිටා නොමැති නිසා මෙහි බලපෑම අවම වේ.

**8.2.4 පාංශු බාදනය වීම් සහ දොළ පහරේ වෙනස්වීම්**

මෙම ස්ථානයේ ස්ථායීකරණ කටයුතු බොහෝ දුරට ජලාපවහන වැඩිදියුණු කිරීම කෙරෙහි අවධානය යොමු කරනු ඇත. එබැවින්, වැසි සමයේ දී අධික ජල පරිමාවක් ජනනය වී ස්වභාවික දියපහරවල් කරා බෝක්කු හරහා හෝ නෙත්ති කාණු ආදිය හරහා සෘජුවම හෝ යොමුකරවීම අපේක්ෂා කෙරේ. ආසන්නයේ ජලාශයක් නොමැති නිසා මෙමගින් ජල පරිසර පරිසර පද්ධති මත ඇතිවන බලපෑම එතරම් සැලකිය යුතු නොවේ.

**8.2.5 ඉදිකිරීමේ කටයුතු නිසා සිදුවන ජල දූෂණය**

වැඩබිම ආසන්නයේ ජලාශයක් නොමැති නිසා ජල දූෂණය අවම වනු ඇත. කෙසේ වුවද, වර්ෂා කාලය තුළදී වැසි ජලය කුඩා අංශු, රොන් මඩ සහ පස් ආදියෙන් අපවිත්‍ර වී මෙම ස්ථානයට පහලින් පිහිටා ඇති ජලාශ වෙත යොමු වීම සිදුවිය හැක.

**8.2.6 ඉදිකිරීමේ කටයුතු කෙරෙන කාලසීමාව තුළ එළිමහනේ මළපහ කිරීම් සහ ජලය හරහා පැතිරී යන රෝගකාරක විෂබීජ**

ඉදිකිරීම් කටයුතු අතරතුර දී, කොන්ත්‍රාත්කරුගේ කම්කරුවන් විසින් විවෘත මළපහ කිරීම් සිදුකිරීම මගින් කණ්ඩා ප්‍රදේශයට පහළ ඇති දොළ පහර දූෂණය වී යා හැක.

**8.2.7 ජලාශය පහළ ප්‍රදේශයේ සිට එම ජලය භාවිතා කිරීමේදී ඇතිවිය හැකි බලපෑම්:**

ආසන්නයේ ජලාශ නොමැති නිසා මින් ඇතිවිය හැකි බලපෑම නොසැලකිය හැකි තරම්ය. ඉහල බෑවුමේ අස්ථාවර වූ ප්‍රදේශය හරහා ජල සැපයුම් නලයක් වැටී තිබේ. ස්ථාවර කිරීමේ ව්‍යුහ ඉදිකරන විට මෙම නල මාර්ගය ඉවත් කිරීමට සිදුවනු ඇත. මෙමගින් ජලය භාවිතා කරන පුද්ගලයන්ට එම සේවාව ලබාගැනීමට බාධා සිදුවනු ඇත.

**8.2.8 සන අපද්‍රව්‍ය බැහැර කිරීමේ ගැටළු**

ඉදිකිරීමේ කටයුතු සිදුකෙරෙන කාලසීමාව තුළ නිසි සන අපද්‍රව්‍ය බැහැර කිරීමේ ක්‍රමවේදයක් නොමැති වුව හොත් අක්‍රමවත් ලෙස සන අපද්‍රව්‍ය බැහැර කිරීම නිසා ජලය සහ පස දූෂණය වීමට අමතර විවිධ අහිතකර පාරිසරික බලපෑම් ඇතිවිය හැකියි. ඉදිකිරීමේ කටයුතු සිදුකෙරෙන කාලසීමාව තුළ නිසි සන අපද්‍රව්‍ය බැහැර කිරීමේ ක්‍රමවේදයක් භාවිතා නොකළ හොත්, ඇතිවිය හැකි බලපෑම ඉමහත් විය හැක.

**8.2.9 වායු දූෂණය**

වැඩබිම හෙළිපෙහෙළි කිරීමේ කටයුතු, ඩීසල් එන්ජින් ක්‍රියාත්මක කිරීම, ව්‍යුහ බිඳ දැමීම, ගිණි තැබීම, ඉදිකිරීමේ ද්‍රව්‍ය වල අපද්‍රව්‍ය ප්‍රවාහනය, ඉදිකිරීම් වලදී නිපදවෙන අපද්‍රව්‍ය සහ විෂසහිත ද්‍රව්‍ය (රසායනික පුපුරනද්‍රව්‍ය) පරිහරණය කිරීම ආදිය වායු දූෂණයට තුඩු දිය හැකි ඉදිකිරීම් කටයුතු වේ. ඉදිකිරීමේ කටයුතු වලදී අධික වශයෙන් දුහුවිලි (විශේෂයෙන්ම කොන්ක්‍රීට්, සිමෙන්ති, ලී, ගල් සහ සිලිකා වැනි දෑ වලින්) ප්‍රමාණයක් ජනනය විය හැකියි. එම නිසා ඉදිකිරීමේ කටයුතු නිසා ඇතිවන වායු දූෂණය වියලි කාලයේදී පදිකයන්ට සහ අවට නිවැසියන්ට ඇති බලපෑම ස්ථානීය වශයෙන් සැලකිය යුතු තරම්ය.

**8.2.10 ශබ්ද දූෂණය, කම්පනය වීම, පිපිරවීම්, ඉදිකිරීමේ කටයුතු සිදුකෙරෙන කාලසීමාව තුළ වන බලපෑම්, ගොඩනැගිලි සහ යටිතල පහසුකම් වෙත සිදුවිය හැකි හානි**

ඉදිකිරීම් යන්ත්‍ර සූත්‍ර වලින් ශබ්ද සහ කම්පන බලාපොරොත්තු විය හැක. 100m ක් පමණ දුරකින් මිනිසුන් වාසය කරන නිවෙස් පවතින නිසා සෝෂාව නිසා ඇති බලපෑම සැලකිය යුතු තරම් වේ. එම නිසා, ඉදිකිරීමේ කටයුතු නිසා අවට ප්‍රජාවට බලපෑමක් ඇතිවනු ඇත. සෝෂාව සහ කම්පනය නිසා පදිකයන් සහ මගීන්ට ද බලපෑමක් එල්ල වනු ඇත. තවද, ඉදිකිරීම් කටයුතු අතරතුර ගොඩනැගිලි වල ස්ථාවර බවට හානි විය හැකි අතරම නිවෙස් වල ඉරිතැලීම් ආදියට ද හේතු විය හැකියි.

**8.2.11 වැඩබිම ආශ්‍රිතව ජීවත්වන මිනිසුන් හා වැඩබිමේ කම්කරුවන් අතර සබඳතාව**

අසල මිනිසුන් වාසය කරන බැවින් වැඩබිමේ කම්කරුවන් සහ ප්‍රදේශ වාසීන් අතර ආරවුල් ඇතිවීමේ හැකියාවක් ඇත.

**8.2.12 වැඩ බිම් වාඩි සහ ගබඩා ස්ථාන**

වැඩබිමේ සහ අපද්‍රව්‍ය සහ අපජලය නිසිලෙස කළමනාකරණය නොකළ හොත් ඉන් අවට ප්‍රජාවට හිරිහැරයක් විය හැක.

**8.2.13 ඉදිකිරීමේ කටයුතු කෙරෙන අතරතුර වැඩබිමට මහජනයා ඇතුළු වීමේ අවදානම**

විදුම් කිරීමේ යන්ත්‍ර සහ කැනීම් යන්ත්‍ර ආදී අවදානමෙන් ඉහළ යන්ත්‍ර සූත්‍ර වැඩබිමෙහි පැවතිය හැකි අතර එවන් පරිසරයක ආරක්ෂිතව ක්‍රියාකළ හැක්කේ පුහුණු වැඩකරුවන්ට පමණි. අනවසරයෙන් වැඩබිමට ඇතුළුවන්නන් මෙම බර යන්ත්‍ර සූත්‍ර ආදිය නිසා හදිසි අනතුරු වල ලක්වීමේ අවදානමක් තිබේ.

**8.2.14 පුපුරන ද්‍රව්‍ය සහ උපද්‍රව ගෙනදිය හැකි ද්‍රව්‍ය**

ගල් පිපිරවීම් සිදු කිරීමට අවශ්‍ය විටදී පුපුරනද්‍රව්‍ය භාවිතා විය හැකියි. අනාරක්ෂිත ලෙස භාවිතා කිරීමෙන් මින් අවදානමක් ඇතිවිය හැකියි. මෙම ක්‍රියාකාරකම් අස්ථාවර කණ්ඩා මත සිදුකෙරෙනු ඇත. අනිසි ලෙස පුපුරන ද්‍රව්‍ය භාවිතා කිරීමෙන් මෙන්ම ගල් කුට්ටි විසිවී යාමෙන් අනතුරු සිදුවීමේ සැලකිය යුතු ප්‍රවනතාවක් තිබේ.

ඉදිකිරීමේ කටයුතු නිසා ජනතාවගේ සුරක්ෂිතතාවයට ඇති බලපෑම. ඉදිකිරීමේ කටයුතු සිදුකෙරෙන කාලසීමාව තුළ, නිතර ඔබමොබ දිවෙන යන්ත්‍රසූත්‍ර, ලෝඩර, ට්‍රැක් රිය ආදිය නිසා මාර්ගය අවහිර විය හැක. ඉදිකිරීමේ කටයුතු බොහෝමයක් බැවුම් ප්‍රදේශයක සිමිත ඉඩ ප්‍රමාණයක සිදුකළ යුතුව තිබෙන නිසා බර යන්ත්‍රසූත්‍ර, ට්‍රැක් රථ හා ලෝඩර ආදිය පදිකයන්ගේ ගමනාගමනයට බාධා ඇතිකරවීමටත් ඔවුන්ගේ ජීවිතයට අධික අවදානමක් එල්ල කිරීමටත් ඉඩ ඇත.

**8.2.15 ඉදිකිරීමේ කටයුතු කෙරෙන අතරතුර කම්කරුවන්ගේ සුරක්ෂිතතාවය**

කම්කරුවන් ඇද වැටීමේ අවදානමක් පවති එසේම කණ්ඩිය අස්ථාවර වීමෙන් මාරාන්තික අනතුරුද සිදුවීමට ඉඩ තිබේ. කණ්ඩිය අස්ථාවර අවදානම වර්ෂා සමයේ තවදුරටත් ඉහළ යා හැක. එම නිසා පවතින අවදානම සැලකිය යුතු තරම් අධික වේ. ඉදිකිරීමේ කටයුතු කෙරෙන අතරතුර බර යන්ත්‍රසූත්‍ර සිමිත ඉඩ ප්‍රමාණයක් තුළ ක්‍රියාකරවීමට සිදුවේ. මෙම වැඩබිමෙහි රථවාහන සහ ඉදිකිරීමේ යන්ත්‍රසූත්‍ර නිසා අනතුරු හට ගැනීමට ඇති අවදානම ඉතා ඉහළ මට්ටමක ඇත. කොන්ත්‍රාත්කරු විසින් ඉදිකිරීම් කටයුතු සඳහා බාලවයස්කාර කම්කරුවන් (ළමුන්) යොදා ගැනීමට ඉඩ ඇති අතර එය අවදානම් සහගත බැවින් බරපතල අනතුරු සහ තුවාල සිදුවීම් වලට පාදක විය හැකියි.

**9. මහජන මත විමසුම - දැනට පවත්වා ඇති සහ/ හෝ පැවැත්වීමට ඇති මහජනමත විමසුම්**

අඩු අවදානම් නිවෙස් වල ජීවත් වන එක පවුලක් (DM ආරියරත්න මහතා) ව්‍යාපෘතිය සම්බන්ධයෙන් මත විමසීමට යොදා ගන්නා ලදී. මිලියන 1.6 හි පැකේජය ඉතා සුළු මුදලක් බව ඔවුන්ගේ මතය වේ. වෙනත් ස්ථානයකට පදිංචිය මාරු වීම ඔවුන්ගේ රැකියාවට, පාසැල් කටයුතු සහ අනෙකුත් ජීවනෝපාය ක්‍රියාකාරකම් කෙරෙහි බලපානු ඇත. එබැවින් ජනතාව තමන්ගේ අකමැත්ත පල කළහ. තවද, ඔවුන් පවසූ පරිදි දැනට ඔවුන් තම නැසියන් සමඟ ජීවත් වෙන අතර එය තාවකාලික වැඩපිළිවෙලක් පමණි. තමන් තනාගත් නව නිවසට යට කරන ලද ආයෝජනය නිසා නිවස එසේ නිකම් අතහැර දැමීමට ඔවුන් සූදානම් නැත. තවද, වර්ෂා කාලයේදී අධි අවදානම් ලෙස හඳුනාගෙන ඇති එකදු පවුලක් වත් තම නිවෙස් වල නොසිටින බව ද ඔවුන් පවසා සිටියහ. නිවැසියන් මෙම ව්‍යාපෘතියට තම කැමැත්ත පල කළ අතරම ඉදිකිරීමේ කාලසීමාව තුළ ව්‍යාපෘතියට උපරිම සහයෝගය දැක්වීමට සූදානම්ය. තවද, ස්ථාවර කිරීමේ කටයුතු නිම වූ පසු එම නිවෙස් වල දිගටම වාසය කිරීමට තමන්ට හැකියාව තිබේදැයි ද ඔවුන් ප්‍රශ්න කර සිටියහ.. කෙසේ නමුදු, දැනට මුළුමනින්ම හැර දමා ගොස් ඇති නිවෙස් (D M අමරසිංහ මහත්මියගේ) පුද්ගලයන් හමු වීමට අවස්ථාවක් නොලැබිණි. එම නිසා අදහස් විමසීමේ සැසියේ දී මෙම ව්‍යාපෘතියට හෝ ඇයගේ භූමිය ඉදිකිරීමේ කටයුතු වලට භාවිතා කිරීමට ඇයගේ අනුමැතිය නිරාවරණය කරගැනීමට නොහැකි විය.

**9.1 උපදේශනයට සම්බන්ධ වූ වගකිව යුතු ආයතන හා උපදේශනයේදී ලබාදෙන ලද නිර්දේශ සහ එළැඹී එකඟතා (යොමුව: ඇමුණුම III)**

**10. සැලකිය යුතු මට්ටමක පවතින පාරිසරික සහ සමාජයීය බලපෑම්: NBRO සහ කොන්ත්‍රාත්කරු විසින් විශේෂයෙන් ක්‍රියාමාර්ග ගත උතු වන සමාජයීය සහ පාරිසරික බලපෑම් හෝ අවදානමක්; සැලකිය යුතු බලපෑම්**

**10.1 ජලය හෝ තෙත් බිම් වලට ඇති බලපෑම (වැඩබිමට පහළ ප්‍රාදේශයේ ඇති ඇළදොළ ගංගා සහ වෙනත් ජලාශ වලට සිදුවිය හැකි වෙනස්කම් හෝ අපවිත්‍ර වීම). දිගුකාලීන සහ සිදුවීමට ඉඩ ඇති බලපෑම් ද නාය ගොස් ඇති කොටසේ ඉදිකිරීම් කටයුතු අතරතුර ඇති අවදානම**

කඩාවැටුණු සුන්බුන් සහ ගල් කුට්ටි ඉවත් කරන අතරතුරත් ද බැවුම අඩු ආනතියකට සකස් කිරීමේ කටයුතු අතරතුර ද අවට ජලාශ වලට රොන්මඩ ගලා ගොස් පත්ලේ තැන්පත් වීම සිදුවිය හැකිය. යන්ත්‍රසූත්‍ර ආදියෙන් පිටවෙන තෙල්, දුෂක හා අපවිත්‍රකාරක නිසි පරිදි බැහැර නොකිරීමෙන් සහ, තාවකාලික ගබඩා ටැංකි වල කාන්දු වීම් වලින්, වැඩබිම් කම්කරුවන් විසින් සහ අපද්‍රව්‍ය හා අපජලය මුදා හැරීමෙන් ඇළමාර්ග වල ජලයේ ගුණාත්මක බවට අහිතකර බලපෑම් ඇතිවිය හැකිය.

**10.2 ගමනාගමනයට සිදුවිය හැකි බලපෑම් ( විශේෂයෙන්ම මාර්ගය තාවකාලිකව වසා දැමීමට සිදුවීම, වාහන තදබදය ඇතිවීමේ අවදානම)**

සම්පූර්ණයෙන් හෝ අර්ධ වශයෙන් මාර්ගය වසා දැමීම නිසා සතියේ දින වල, කාර්යාල වේලාවල් වල, පාසැල් වේලාවට ( උදෑසන, දිවා කාලයේ සහ සවස) නිබිය හැකි රථවාහන ගමනාගමනට අවහිරතා ඇතිවිය හැකිය. මින් පදිකයන්ට සහ රථවාහන වලට බාධා එල්ල වනු ඇත.

**10.3 වැඩබිමට යාබදව හෝ ආසන්නයේ (කණ්ඩියට ඉහල, පහල, දොළ පහරට පහලින් යනාදී වශයෙන්) අධි අවදානම් හෝ මධ්‍ය අවදානම් ප්‍රදේශයේ ජීවත් වන නිවැසියන්**

ඉදිකිරීමේ කටයුතු නිසා පොදුජන ආරක්ෂාවට අධික අවදානමක් පවතින අතර ශබ්ද වායු දුෂණය, කම්පන සහ ගොඩනැගිලි වල හැලුම් ඇතිවීමේ ද අධික අවදානමක් ඇත.

**10.4 නාය අවම කිරීමේ කටයුතු සිදුකෙරෙන පෙදෙස තුළ පිහිටි ව්‍යාපාර, කෘෂිකර්මාන්ත හෝ වෙනත් කටයුතු සඳහා භාවිතා කෙරෙන ප්‍රදේශ**

ව්‍යාපාර සඳහා භාවිතා කරන ප්‍රදේශ, විශේෂිත කෘෂිකාර්මික කටයුතුවලට හෝ වෙනත් කිසිවක් වැඩබිමට යාබදව නොමැති නිසා විශේෂිත බලපෑමක් නැත. කෙසේ වුවද, දළ ප්‍රවාහනයට බහුල වශයෙන් භාවිතා කෙරෙන රත්නපුර නිවිනිගල මාර්ගයට යාබදව මෙම ස්ථානය පිහිටා ඇති නිසා මාර්ගයේ පැත්තක් වසා දැමීම සම්බන්ධයෙන් මධ්‍යම ප්‍රමාණයේ බලපෑමක් පවතී.

**10.5 වැඩබිමට යාබදව පිහිටි ව්‍යාපාර, කෘෂිකර්මාන්ත හෝ වෙනත් කටයුතු සඳහා භාවිතා කෙරෙන ප්‍රදේශ**

අස්ථාවර වූ කණ්ඩියට යාබදව ව්‍යාපාර, කෘෂිකර්මාන්ත හෝ වෙනත් කටයුතු සඳහා භාවිතා කෙරෙන ප්‍රදේශ නොමැති නිසා එවන් බලපෑමක් නොමැත.

**10.6 වැඩබිමට ඇතුළු වීමට හෝ එය හරහා යාමට මිනිසුන්ට ඇතිවිය හැකි අවශ්‍යතා**

ඉදිකිරීමේ කටයුතු ආශ්‍රිතව බර යන්ත්‍රසූත්‍ර, ඉදිකිරීම් කටයුතු වලට භාවිතා වන රථවාහන, විදුලිය සහ පුපුරන ද්‍රව්‍ය ආදිය පවතින නිසා අනවසරයෙන් වැඩබිමට ඇතුළත් වන පුද්ගලයෙකු කෙරෙහි අධික අවදානමක් පවතී.

**10.7. සහ අපද්‍රව්‍ය බැහැර කිරීමේ ගැටළු කොන්ත්‍රාත්කරුවන් සඳහා වන සම්මත කොන්ත්‍රාත් අවශ්‍යතා වලින් ඔබ්බට යන විශේෂිත පියවර ගැනීමට සිදුවන අනන්‍ය සෞඛ්‍යාරක්ෂක ගැටළු**

සිරසම වාගේ පවතින අස්ථාවර බැවුම් ප්‍රදේශයක බැවුම් නැවත කඩා වැටීමේ අවදානමක් සහිතවම කම්කරුවන් හට වැඩෙහි යෙදීමට සිදුවන නිසා මෙම වැඩබිමට අදාළ වන සෞඛ්‍යාරක්ෂිතතා ගැටළු සැලකිය යුතු මට්ටමක පවතී. එවන් පොදුවේ හමුවන පාරිසරික සහ සෞඛ්‍යාරක්ෂිතතා ගැටළු පාරිසරික, සමාජයීය කළමනාකරණ රාමුවේ දී ආවරණය කරනු ලැබ ඇත. වැඩබිමේ දී කම්කරුවන්ගේ ආරක්ෂාව පිළිබඳව ලංසු තැබීමේ ලේඛනයෙහි 2003: කාර්ය තත්වයන් සහ ප්‍රජා සෞඛ්‍යාරක්ෂිතතාවය නම් අංශයේ 2003 5: ආරක්ෂිත ආම්පන්න සහ ඇඳුම් හැළඳුම් නම් කොටසේ සවිස්තරාත්මකව දක්වා ඇත

**10.8 ළමා මෙහෙවර සහ බලාත් ශ්‍රමය**

ළමා මෙහෙවර සහ බලාත් ශ්‍රමය පිළිබඳව, ලංසු තැබීමේ ලේඛනයේ 2003: කාර්ය තත්වයන් සහ ප්‍රජා සෞඛ්‍යාරක්ෂිතතාවය අංශයේ 2003.3 කොටස යටතේ සවිස්තරාත්මකව දක්වා ඇත

**10.9 ජල සැපයුම් සේවා වලට බාධා පැමිණීම**

අස්ථාවර වූ කණ්ඩිය හරහා වැටී ඇති ජල සැපයුම් නලය ස්ථාවර කිරීමේ ක්‍රියාමාර්ග සඳහා ඉවත් කිරීමට අවශ්‍ය කෙරෙන නිසා ජලසැපයුමට බාධා ඇතිවිය හැකිය.

**11 ව්‍යාපෘතිය ක්‍රියාවට නැංවීමට අවශ්‍ය යෝග්‍යතා, කැමැත්ත ප්‍රකාශනය, එකඟතාව සහ අනුමත කිරීම්**

**11.1. ව්‍යාපෘතිය ක්‍රියාවට නැංවීම**

**i. දිස්ත්‍රික් ලේකම්වරයාගේ අනුමැතිය**

ව්‍යාපෘතිය ක්‍රියාවට නැංවීමට දිස්ත්‍රික් ලේකම්වරයාගේ අනුමැතිය ලබාගැනීමට සිදුවනු ඇති අතර මෙහිදී මහාමාත්‍යවරයා සහ දිස්ත්‍රික්කයේ වගකිව යුතු ආයතන සහභාගී වන දිස්ත්‍රික් සම්බන්ධීකරණ කමිටුව හමුවේ ව්‍යාපෘති යෝජනා ඉදිරිපත් කළ යුතු වේ. ව්‍යාපෘති කළමනාකරණ ඒකකයේ නිලධාරියෙකු ව්‍යාපෘතිය පිළිබඳ විස්තර කරමින් එහි විවිධ පාරිසරික සහ සාමාජිකය ගැටළු ආදිය ගැන සාකච්ඡා කරනු ඇත. මතු වී ඇති ගැටළු සහ මෙම රැස්වීමේදී ඒ සඳහා ගනු ලැබූ නිර්දේශ ESMP හි දී සලකා බලනු ඇත

**ii. සැලසුම් කමිටුවේ අනුමැතිය**

රත්නපුර නගර සභාවේ සැලසුම් කමිටුව විසින් මෙම ව්‍යාපෘතියට අනුමැතිය ලබා ගනු ඇත .

**11.2 රජයේ ඉඩම් වල ව්‍යාපෘතිය ක්‍රියාත්මක කිරීම සඳහා අනුමත කිරීම**

ව්‍යාපෘතියේ යම් කාර්යයන් මාර්ග රක්ෂිතයට අයත් ඉඩම් වල ක්‍රියාවට නැංවෙන නිසා මීට අදාළ පාර්ශවය වන්නේ මාර්ග සංවර්ධන අධිකාරියයි. ඉඩම් වලට ප්‍රවිෂ්ට වීමට, ඉදිකිරීම් කටයුතු කිරීමට, යම් දෑ එම ඉඩම් වලින් ඉවත් කිරීමට (ගස්, පස්, ගල් සහ පාෂාණ කුට්ටි ආදිය), ව්‍යුහ ඉදිකිරීමට සහ මෙහෙයුම් හා නඩත්තු කටයුතු කිරීම සඳහා ජාතික ගොඩනැගිලි පර්යේෂණ සංවිධානය සහ මාර්ග සංවර්ධන අධිකාරිය අවශ්‍ය පරිදි එකඟතාවයකට එළඹෙනු ඇත.

වැඩබිමේ කටයුතු සඳහා විදුලි බලය සපයා ගැනීමට ජාතික විදුලිබල මණ්ඩලයේ ප්‍රාදේශීය කාර්යාලයෙන් ද අනුමැතිය ලබාගැනීමට සිදුවනු ඇත.

**11.3 මධ්‍යම පරිසර අධිකාරියෙන්, වන සංරක්ෂණ දෙපාර්තමේන්තුවෙන් හා වනජීවී සංරක්ෂණ දෙපාර්තමේන්තුවෙන් අනුමැතිය ලබාගැනීම**

මධ්‍යම පරිසර අධිකාරියෙන්, වන සංරක්ෂණ දෙපාර්තමේන්තුවෙන් හා වනජීවී සංරක්ෂණ දෙපාර්තමේන්තුවෙන් අනුමැතිය ලබාගැනීම

- i. ව්‍යාපෘති වැඩබිම පාරිසරික වශයෙන් සංවේදී ප්‍රදේශයන්හි පිහිටා ඇති හෙයින් දිස්ත්‍රික් මධ්‍යම පරිසර අධිකාරියේ අනුමැතිය අවශ්‍ය වේ. (ක්‍රියාවලිය සඳහා ඇමුණුම II බලන්න)
- ii. එසේම, ව්‍යාපෘතියේ ක්‍රියාකාරකම් වලදී සංරක්ෂිත ශාක විශේෂ ඉවත් කිරීමට සිදු විය හැකිය. මේ සඳහා වන සංරක්ෂණ දෙපාර්තමේන්තුවෙන් ප්‍රාදේශීය ලේකම් හරහා අනුමැතිය ලබා ගත හැකිය (ක්‍රියා පටිපාටිය සඳහා ඇමුණුම III බලන්න).

**11.4. වෙනත් අනුමැති**

- i. පස්, ගල් සහ බණිප අඩංගු සුන්බුන් ප්‍රවාහනයට සහ බැහැර කිරීමට ප්‍රාදේශීය භූ විද්‍යා සහ පතල් කාර්යාංශයේ අනුමැතිය ලබාගත යුතුව ඇත
- ii. කැණීම් කටයුතු සඳහා අනුමැතිය - භූ විද්‍යා සහ පතල් කාර්යාංශයේ අනුමැතිය (අවශ්‍ය නම් පමණක්) ලබා ගත යුතුය.
- iii. අපද්‍රව්‍ය සහ ශාකමය කසල බැහැර කිරීමේදී රත්නපුර මහනගර සභාවේ සැලසුම් කමිටුවෙහි අනුමැතිය ලබාගනු ඇත.
- iv. ගල් බෝර දැමීම අවශ්‍ය වේ නම් වැඩබිම සඳහා දිස්ත්‍රික් ලේකම්වරයා හරහා ආරක්ෂක අමාත්‍යාංශයේ දිස්ත්‍රික් කාර්යාලයෙන් ඊට අනුමැතිය ලබාගැනීමට සිදුවනු ඇත.

**11.5 පුද්ගලික ඉඩම් හිමියන්ගේ අනුමැතිය/ කැමැත්ත/ නීතිමය එකඟතා ලබාගැනීම**

- i. ඉඩම් හිමිකරු වන D M අමරසිංහ මහත්මිය සහ ව්‍යාපෘතිය ක්‍රියාත්මක කිරීමේ අධිකාරිය අතර නීත්‍යානුකූලව බැඳී ඇති ගිවිසුමක් අත්සන් කරනු ඇත. මෙහිදී ව්‍යුහයන් ඉවත් කිරීම, භූමියට පිවිසීම, ඉදිකිරීම් කටයුතු සහ දිගුකාලීන නඩත්තු කටයුතු සිදු කිරීම සඳහා කිසිදු විරෝධයක් නොදක්වන බවට එකඟ වෙයි.
  - ii. ඉඩම් හිමිකරු හට හෝ ඇය වෙනුවෙන් කොන්ත්‍රාත්කරු හට හෝ ව්‍යුහ වලින් යම් වටිනා ද්‍රව්‍යක් වෙතොත් ඉවත් කරගැනීමට අවසර ලබාදීම
  - iii. ව්‍යුහ ඉවත් කිරීම සඳහා වියදම ව්‍යාපෘතිය විසින් දරනු ලැබේ.
- අනුමැතිය ලබා ගැනීම සඳහා වන අනුමාන කාලසටහන වගු අංක 1 හි දැක්වේ.



වගු අංක 1 අනුමැතිය ලබා ගැනීම සඳහා අනුමාන කාලසටහන

අනුමැති	1 වැනි මාසය				2 වැනි මාසය			
	1 සතිය	2 සතිය	3 සතිය	4 සතිය	1 සතිය	2 සතිය	3 සතිය	4 සතිය
ව්‍යාපෘතිය ක්‍රියාවට නැංවීම දිස්ත්‍රික් ලේකම්වරයාගේ අනුමැතිය අයදුම්පත බාරදීම ව්‍යාපෘතිය දළ වශයෙන් පැහැදිලි කිරීම දක්වන අදහස් වලට ප්‍රතිචාර දැක්වීම අනුමැති								
සැලසුම් කමිටුවේ අනුමැතිය අයදුම්පත බාරදීම ව්‍යාපෘතිය දළ වශයෙන් පැහැදිලි කිරීම දක්වන අදහස් වලට ප්‍රතිචාර දැක්වීම අනුමැති								
රජයේ ඉඩම් හිමිකරුවන් වන මා.ස.අ. සහ ලං.වි.ම. හි අනුමැතිය අයදුම්පත බාරදීම දක්වන අදහස් වලට ප්‍රතිචාර දැක්වීම අනුමැති								
වන සංරක්ෂණ දෙපාර්තමේන්තුවේ සහ වනජීවී සංරක්ෂණ දෙපාර්තමේන්තුවේ අනුමැතිය අයදුම්පත බාරදීම දක්වන අදහස් වලට ප්‍රතිචාර දැක්වීම අනුමැතිය								
වෙනත් අනුමැති භූ විද්‍යා හා පතල් කාර්යාංශය ආරක්ෂක අමාත්‍යාංශය (අවශ්‍යතාවය මත පදනම් වේ)								
පුද්ගලික ඉඩම් වල හිමිකරුවන්ගේ අනුමැතිය/ කැමැත්ත ලබාගැනීම								

12. පාරිසරික සහ සමාජයීය කළමනාකරණ සැලසුම

බලපෑම් සහ අවදානම් තත්වයන් කළමනාකරණය කිරීමට හෝ අවම කිරීමේ ක්‍රියාමාර්ග විශේෂයෙන්ම 8 සහ 9 වැනි කොටස් වලදී හඳුනාගන්නා ලද බලපෑම් සහ අවදානම් සහගත තත්වයන්. නිර්මාණ සැලසුම්කරණ අවධිය , ඉදිකිරීම් අතරතුර සහ නඩත්තු කටයුතු සිදුකෙරෙන අවධිය සඳහා ESMP හි ඇති විශේෂිත නිර්දේශ සහ අවශ්‍යතා මෙම කොටසෙහි ඇතුළත් වනු ඇත.

12.1 නැවත පදිංචි කිරීමේ කාර්ය සැලසුම

ව්‍යාපෘති පාදක කරගත් නැවත පදිංචි කිරීමක් නොමැත. අධි අවදානම් ලෙස නම්කරන ලද නිවැසියන් නැවත පදිංචි කිරීමේ ක්‍රියාවලිය සම්පූර්ණ වී නොමැත්තේ රජය විසින් දෙන නැවත පදිංචි කිරීමේ පැකේජය සියල්ලන්ම විසින් ප්‍රතික්ෂේප කර ඇති හෙයිනි. අධි අවදානම් නිවෙස් වල වාසය කරන්නන් ස්ථිර ලෙස මෙම නිවෙස් වල ජීවත් නොවේ. වර්ෂා සමයන්හිදී ඔවුන් ආරක්ෂිත ස්ථාන කරා ඉවත්ව යයි. නිසි නැවත පදිංචි කිරීමක් සිදුකෙරෙන තුරු මෙම වැඩපිළිවෙල දිගටම ඉදිරියට ක්‍රියාත්මක කළ යුතුව තිබේ.

කෙසේ වුවද, ව්‍යාපෘතිය සුමට ලෙස ක්‍රියාවට නැංවීමට බාධා එල්ල කරමින් ඉදිරියට ඇතිවීමට ඉඩ ඇති සංකීර්ණ ගැටළු වලට විසඳුමක් සැපයීමට ව්‍යාපෘතිය ක්‍රියාවට නැංවීමට ප්‍රථම රජයේ නැවත පදිංචි කිරීමේ වැඩපිළිවෙල සහ බලපෑමට ලක්ව ඇති පාර්ශව සම්බන්ධයෙන් නිසි පියවරක් ගැනීමට අවශ්‍යය.

අවදානම් කලාපය තුළ තිබෙන ඉවත් වී යාමට උපදෙස් දී ඇති තවමත් වාසස්ථාන ලෙස භාවිතා කෙරෙන නිවෙස් තිබේ. මෙම නිවාසවලට බර යන්ත්‍රෝපකරණ මගින් ඇතිවන භූ කම්පනය හේතුවෙන් ව්‍යාපෘති ක්‍රියාවලි අතරතුර

ව්‍යුහමය හානි ඇති විය හැකිය. (ව්‍යාපෘතිය හේතුවෙන් සිදුවන හානියක දී වන්දි සැලසීමට යෝජනා ක්‍රමයක් සැකසිය යුතුය. 2002.2. 17.2- බලන්න; ESMP සඳහා කොන්තාන්තරයේ යටිතල පහසුකම් සහ මාර්ග පහසුකම්)

**12.2 පුද්ගලයන් ඉවත් කිරීම**

ව්‍යාපෘතියේ පාරිසරික හා සෞඛ්‍යාරක්ෂක අංශය විසින් විශේෂයෙන්ම වර්ෂා කාලයේදී අධි අවදානම් ලෙස හඳුනාගෙන ඇති කිසිදු පවුලක් තම නිවෙස් වල නොසිටින බවට වග බලාගත යුතු වේ. ප්‍රදේශයේ ග්‍රාම නිලධාරී වරයා හට ව්‍යාපෘතිය පිළිබඳව හා ඉදිකිරීමේ කටයුතු අතරතුර ඇති ඉහළ අවදානම් තත්වයන් ගැන දැනුම්දිය යුතු අතරම වර්ෂාපතනය පදනම් කරගත් ජාතික ගොඩනැගිලි සංවිධානයේ අනතුරු හැඟවීම් මෙම පවුල් වලට දැනුම් දීමත් ඒවාට ප්‍රතිචාර දැක්වීමට ඔවුන් එකඟ කර ගැනීමටත් පියවර ගත යුතුවේ.

ව්‍යාපෘතියේ පාරිසරික හා සෞඛ්‍යාරක්ෂක අංශය ජාතික ගොඩනැගිලි සංවිධානයේ අනතුරු හැඟවීම් පණිවුඩ පිළිබඳ සෝදිසියෙන් සිටිය යුතු අතර හදිසි අවස්ථාවක දී ඉක්මන් ප්‍රතිචාර දැක්වීමට සූදානම්ව සිටිය යුතුය.

**12.3 හානියට පත් වූහ, සේවා සහ යටිතල පහසුකම් ඉවත්කිරීමේ ක්‍රමවේදය (එම කොටස් ඉවත් කිරීමට හිමිකරුවන්ගෙන් අවසර ගැනීම)**

ව්‍යාපෘතිය සැලසුම්කරණය කිරීමේ දී හැකි පමණ D M අමරසිංහ මහත්මියගේ නිවසේ ව්‍යුහය බේරා කටයුතු කිරීමට සලකා බැලිය යුතු වේ. මෙයට හේතුව හානියට පත් වූහයක් වූවත් හිමිකරුවන්ගේ පූර්ණ අවසරයෙන් තොරව එය ඉවත් කිරීම සිදුනොකළ යුතු බැවිනි. මේ සඳහා ඉඩම් හිමිකරුගේ අවසරය ලබාගැනීමට සුදුසු පරිදි උපදේශන කටයුතු සිදුකළ යුතුවේ. ව්‍යුහයේ අනාගත වටිනාකමක් නොමැති නිසා ව්‍යාපෘතියේ වියදමෙන් ව්‍යුහය ඉවත් කිරීමට එකඟ වීමට ඇය සලකා බැලිය හැක. කෙසේ වුවද, එම ව්‍යුහය ඉවත් කිරීමට අකමැත්තක් නොමැති බව ප්‍රකාශ කරමින් D M අමරසිංහ මහත්මිය සහ ව්‍යාපෘති ක්‍රියාවට නැංවීමේ බලධාරීන් අතර නීතිමය ගිවිසුමක් අත්සන් කිරීම අනිවාර්ය වේ. මෙම ක්‍රියාවලියේ දී අවම වශයෙන් පහත පියවර නිර්දේශ කෙරේ.

- i. ඉඩම් හිමියන්ගේ අනුමැතිය ලබාගැනීමට ඔවුන් සමඟ බොහෝ වශයෙන් සාකච්ඡා කර විසඳුමකට පැමිණීම
- ii. ඉඩම් හිමිකරු හට හෝ ඇය වෙනුවෙන් කොන්ත්‍රාත්කරු හට හෝ ව්‍යුහ වලින් යම් වටිනා ද්‍රව්‍යක් වෙනොත් ඉවත් කරගැනීමට අවසර ලබාදීම
- iii. ව්‍යුහ ඉවත් කිරීම සඳහා වියදම ව්‍යාපෘතිය විසින් දැරීම

**12.4 ව්‍යාපෘති කාර්යයන් නිසා දේපල / හෝ දේපල භාවිතය අහිමි වී යාම සඳහා හානිපූරණ අවශ්‍යතා**

නිවෙස් වල පැලුම් ඇති වුවහොත් හෝ යන්ත්‍ර සූත්‍ර ක්‍රියාකරවීමේ දී ඇතිවිය හැකි අවශ්‍යතාවයකි. එමනිසා, හානියක් සිදුවුව හොත් එයට හානි පූරණය කිරීමට විධිවිධාන යෙදිය යුතු වේ.

**12.5 මෙම කාරණා සම්බන්ධයෙන් සිදුකළ යුතු ප්‍රජා දැනුවත් කිරීම් සහ අවබෝධය ගොඩනැගීම**

- i. වැඩබිම ආශ්‍රිතව ජීවත්වන මිනිසුන් නායයාමේ අවදානම පිළිබඳව දැනුවත් කිරීම සහ අවබෝධය ඇති කිරීම
- ii. ඉදිකිරීමේ කටයුතු අතරතුර අධි අවදානම් තත්වයන් යටතේ සිටින ප්‍රජාව වෙත විශේෂ දැනුවත් කිරීමක් සිදුකිරීමේ අවශ්‍ය තාවය; කෙටිකාලීන පූර්ව අනතුරු හැඟවීමේ පියවර (ඉවත්ව යාම) සහ ඉදිකිරීම හා ඉඩම් භාවිතය හා සම්බන්ධ පියවර

**12.6 පාරිසරික/ සමාජයීය කළමනාකරණ අවශ්‍යතා පදනම් කරගත් නිර්මාණකරණය**

ව්‍යාපෘති වැඩබිම ස්වාභාවික පරිසරයක ගැමි සුන්දරත්වයක් සහිත පාරිසරික වශයෙන් සංවේදී ප්‍රදේශයක පිහිටා ඇත. එමනිසා, පහත පහත පාරිසරික සහ සමාජයීය වශයෙන් වැදගත් නිර්මාණකරණ අවශ්‍යතා සැලකිල්ලට ගැනීමට නිර්දේශ කෙරේ.

වගු අංක 2: නිර්මාණකරණ අවධියේදී පාරිසරික සහ සමාජයීය වශයෙන් සැලකිය යුතු කරුණු:

නිර්මාණ අංගය	මෙම වැඩබිම සඳහා නිර්දේශිත මට්ටම
i. ස්වභාවික සම්පත් කළමනාකරණය සහ සම්පත් ප්‍රශස්තකරණය කරන ලද නිර්මාණ මහා පරිමාණයේ ගස්වැල් ශුද්ධ කිරීම් රහිත වන පරිදි සහ ඉවත් කිරීමට සිදුවන ශාක විශේෂ ගණන අවම වන පරිදි නිර්මාණය සැලසුම් කළ යුතුවේ. වැදගත් ශාක විශේෂ	අධිකයි

<p>පවතින නම් ඒවා සුරැකීමට ප්‍රමාණවත් තරම් සැලකිලිමත් බවකින් යුක්ත විය යුතු වේ.</p>	
<p><b>ii. වාසභූමි අතර සම්බන්ධතාවය සහ මංකඩ</b> පාරිසරක වශයෙන් සංවේදී වාසභූමි වල ඇති ශාක විශාල ප්‍රමාණයක් ව්‍යුහ ඉදිකිරීමට හෝ ප්‍රවේශය සඳහා හෙළිපෙහෙළි කිරීමට අවශ්‍ය වන්නේ නම් හෝ ගැඹුරු කාණු ආදිය තැනීමට සිදු වේ නම්, ඉන් ඇති වන බලපෑම ස්ථානීය වුවත් නිර්මාණයට වාසභූමි, මංකඩ සහ ශාක තීරු ආදිය සම්බන්ධ කිරීමේ ක්‍රමවේද ඇතුළත් විය යුතු වේ.</p>	<p>අඩුයි</p>
<p><b>iii. ජල සම්පත් සංරක්ෂණය</b> නාය අවදානම් අවම කිරීමේ කටයුතු වලට පෘෂ්ඨීය සහ භූගත ජලය ඉවත් කිරීම ඇතුළත් වේ නම් ඉවත් කරනු ලබන ජලය සාපේක්ෂ වශයෙන් හොඳ තත්වයක පවතින සීමාසහිතව සැලසුම් කරන ලද නිර්මාණයකදී මෙම පිටතට ගන්නා ජලය වන සතුන්ට පමණක් නොව අවට ප්‍රදේශයේ ජීවත් වන ජනතාවගේ ස්නානීය ජල අවශ්‍යතා සහ ගෙදරදොර වැඩි කටයුතු සඳහාත් , ඇතැම්විට පානීය අවශ්‍යතා සඳහා පවාත් භාවිතා කළ හැකි වන පරිදි පරිවහනය කළ හැකි වනු ඇත.</p>	<p>අධිකයි</p>
<p><b>iv. ජල සැපයුම් වලට බාධා පැමිණීම</b> අවම කිරීමේ වැඩ සිදුකෙරෙන කණ්ඩායම් ආශ්‍රිතව ඇති ජල මූලාශ්‍ර ඒක පුද්ගල හෝ පොදු ජල සැපයුමක් ලෙස භාවිතා කරයි නම්, එම ක්‍රියාකාරකම් හේතුවෙන් භූගත ජල මට්ටම පහත දැමෙන බැවින් එම ජල මූලාශ්‍රයට ඉන් බලපෑමක් ඇතිවිය හැකියි. එවන් අවස්ථාවන්හිදී, එම ප්‍රජාවන් සඳහා වෙනත් විකල්ප ජල සැපයුමක් (නාවකාලික හෝ ස්ථිර වශයෙන්) සපයා දීමේ වැඩ පිළිවෙලක් නිර්මාණයේ ඇතුළත් විය යුතුය.</p>	<p>අඩුයි</p>
<p><b>v. සෞන්දර්යාත්මක ලෙස ඔබ්බ නිර්මාණකරණය අවශ්‍යතාවය</b> සෞන්දර්යාත්මකව සංවේදී පරිසරයක ඉදිකෙරෙන විට සැලසුමේ දෘශ්‍ය දූෂණය අවම කරවමින් ස්වභාවික පරිසරය සමඟ මැනවින් මුසු වී යන ආකාරයේ ව්‍යුහ ඇතුළත් කිරීම පිළිබඳව සලකා බැලිය යුතු වේ. එවන් සුදුසු අවම කිරීමේ ව්‍යුහ සැලසුම් කිරීමේදී භූ දර්ශන නිර්මාණ ශිල්පියෙකුගේ සහ ලබා ගැනීම වැදගත්ය.</p>	<p>ඉහළ බැවුමේ අධික අවදානමක් ඇත</p>
<p><b>vi. හරිත පාරිසරික ලක්ෂණ සලකා බැලීම</b> බොහෝ අවම කිරීමේ වැඩ පාරිසරික විද්‍යාත්මක වශයෙන් සංවේදී වාසභූමි තුළ සිදුවන නිසා නිර්මාණයට හැකි පමණ හරිත පරිසර ලක්ෂණ එකතු කර ගැනීමට සලකා බැලිය යුතු වේ. ඒවා නම්: පාංශු බාදනය පාලනය කිරීමට එම පෙදෙසේම වැවෙන ගහවැල යොදා ගැනීම, පරිසරයේ ජෛව විවිධත්වය සුරැකීමට ශාක මිශ්‍ර වශයෙන් යොදා ගැනීම, ආක්‍රමණික විය හැකි ශාක වර්ග යොදා නොගැනීම යනාදියයි.</p>	<p>ඉහළ බැවුමේ අධික අවදානමක් ඇත</p>
<p><b>vii. කම්කරුවන්ගේ/ පදිකයන්ගේ සහ ප්‍රදේශ වාසීන්ගේ සුරක්ෂිතතාවය</b> ඉදිකිරීමේ කටයුතු සිදුවන අතර කණ්ඩායම් හෝ නාය සක්‍රීය වී කම්කරුවන්ට සහ පදිකයන් වෙත ඉන් අවදානමක් එල්ල විය හැකියි. එම නිසා, ගැටි සහ ආරක්ෂක දැල් වැනි නිර්මාණයටම ඇතුළත් කරන ලද ආරක්ෂක ක්‍රමෝපායන් මෙහිදී සලකා බැලිය යුතු වේ.</p>	<p>ඉතා අධිකයි</p>
<p><b>viii. පාංශු බාදනය පාලනය කිරීමේ ව්‍යුහ</b> ජල අපවහන කළමනාකරණයේදී ජලය පිටතට ගෙන බෝකුවක් හරහා අසල දියපරකට එකතු කිරීම සිදුකෙරේ. වැසි කාලවලදී මෙම කාණු වල ජල ප්‍රවාහ සැලකිය යුතු ලෙස ඉහළ යා හැකි අතර මෙමගින් ඇළ පතුල හා ඉවුරු බාදනයට ලක්විය හැක. එබැවින් එවන් ජල ප්‍රවාහ ස්වභාවික ඇළදොළ වලට පිවිසීමේ වේගය අවම කිරීම සඳහා ජරවාහ වේගය මන්දනය කරන ව්‍යුහ ජරමාණවත් පරිදි නිර්මාණයට එක් කිරීමට සැලකිලිමත් විය යුතුය. ස්ථායීකරණ වැඩබිම් ආසන්නයේ ඇල මාර්ග සහ බෝකු කිබේ නම් සැලැස්මෙහි මේවා වෙසෙසින්ම ඇතුළත් විය යුතුය.</p>	<p>මධ්‍යමයි</p>
<p><b>ix. ඉදිකිරීමෙන් පසු නඩත්තු හා මෙහෙයුම් අවම නිර්මාණ</b> මෙහිදී ජලාපවහන කළමනාකරණය සඳහා ගුරුත්ව කාණු වැනි නිෂ්ක්‍රීය ශිල්ප ක්‍රම සලකා බැලිය යුතුය. කාණු අවහිර වීම වළක්වා ගැනීම සඳහා නිවැරදි පයිප්ප විෂ්කම්භ, සිදුරු විෂ්කම්භ සහ සවිකරන කෝණය නිවැරදිව සලකා බැලිය යුතුය. ස්වභාවික ඇළදොළ වලට ජලය බැස්වීමට අපේක්ෂා කෙරේ නම්, නඩත්තුව අවම ව්‍යුහ සහ බාදනයට ඔරොත්තු දෙන මෙන්ම රොන්මඩ කොටු කර රඳවා ගැනෙන ආකාරයේ සැලසුම් අන්තර්ගත කළ යුතුය. අස්ථාවර වූ ව්‍යුහයන් සඳහා දේශගුණික තත්ත්වයන්ට ඔරොත්තු දීමේ හැකියාව සහිතව කල්පවනිත අසුරේ ද්රවය භාවිතා කිරීමට ප්‍රවේශම් විය යුතුය. වානේ භාවිතා කරනු ලබන්නේ නම් දිරායාම වලකාලන ක්‍රම සලකාබැලිය යුතුය.</p>	<p>ඉතා අධිකයි</p>

**12.7 ඉදිකිරීමේ කටයුතු සිදුකෙරෙන කාලසීමාව තුළ සිදුවන අහිතකර බලපෑම් අවම කිරීම**

**12.7.1 ඉදිකිරීම් කොන්ත්‍රාත්කරුවන් ඉදිකිරීම් අදියර තුළ පාරිසරික හා සමාජ කළමනාකරණ අවශ්‍යතාවන්ට අනුකූල වීමේ අවශ්‍යතාවය**

පාරිසරික සහ සමාජීය බලපෑම් අවම කිරීම හා කළමනාකරණය කිරීම සඳහා ගැනෙන ක්‍රියාමාර්ග සාමාන්‍යයෙන් සියලු නායයාම අවම කිරීමේ වැඩබිම් සඳහා පොදු වේ. මෙම බලපෑම් වලට බොහෝ වශයෙන් හේතුවන්නේ ඉදිකිරීමේ කටයුතුය. එබැවින් එම බලපෑම අවම කිරීම ඉදිකිරීම් කොන්ත්‍රාත්කරුගේ වගකීමක් බවට පත්වේ. ඉදිකිරීම් කොන්ත්‍රාත්කරුවන්ගේ ලංසු ලේඛනයට ඇතුළත් කිරීම සඳහා “කොන්ත්‍රාත්කරු විසින් ඉදිකිරීම් කටයුතු අතරතුරදී පාරිසරික, සමාජීය හා සෞඛ්‍ය සහ ආරක්ෂණ (ES & HS) කළමනාකරණය කිරීම සඳහා අනුකූල වීමේ අවශ්‍යතාවය” පිළිබඳව ජාතික ගොඩනැගිලි පර්යේෂණ සංවිධානය විසින් විස්තරසහිත ලේඛනයක් සකසා ඇත. එහි ජර්මාන අංශ මෙම වැඩබිම් සඳහා අදාළ වන ජර්මාණයට පහත වගුවේ (වගුව 3) සාරාංශ කර ඇත. වැඩි විස්තර සඳහා ඉදිකිරීම් කොන්ත්‍රාත්කරුවන් සඳහා වන ESMP පරිශීලනය කරන්න.

වගු අංක 3: ඉදිකිරීම් කොන්ත්‍රාත්කරු පාරිසරික, සමාජීය සහ සෞඛ්‍ය ආරක්ෂණයට අනුකූල වීමේ අවශ්‍යතාවය

පාරිසරික සමාජීය කළමනාකරණ සැලසුමට අනුකූල වීමට ඉදිකිරීම් කොන්ත්‍රාත්කරු සතු වගකීම නම් ලේඛනයට අනුව යොමු අංකය	අයිතමය	ව්‍යාපෘතියට ඇති අදාළත්වය
<b>2002. පාරිසරික සහ සමාජීය අධීක්ෂණ කටයුතු</b>		
2002.2 1)	වැඩබිම් තුළ ගබඩා කිරීම්	අනිශ්චිත අදාළ වේ
2002.2 2)	ගබඩ සහ කම්පන	අනිශ්චිත අදාළ වේ (නිවෙස් සඳහා)
2002.2 3)	ගොඩනැගිලි වල සිදුවිය හැකි ඉරිතැලීම් සහ හානි	අනිශ්චිත අදාළ වේ
2002.2 4)	කසල බැහැර කිරීම	අදාළ වේ
2002.2 5)	කැළිකසල බැහැර කිරීම	අනිශ්චිත අදාළ වේ (මාර්ගයේ රක්ෂිත පෙදෙසකි)
2002.2 6)	දුභුටිලි පාලනය කිරීම	අනිශ්චිත අදාළ වේ (පදිකයන්/ රථවාහන/ නිවෙස්)
2002.2 7)	ඉදිකිරීමේ ද්‍රව්‍ය සහ අපද්‍රව්‍ය ප්‍රවාහනය	අදාළ වේ
2002.2 8)	ජලය	අදාළ වේ
2002.2 9)	තුරුළිය සහ සතාසිටුවාපවත්	අදාළ වේ
2002.2 10)	භෞතික සහ සංස්කෘතික සම්පත්	අදාළ නොවේ
2002.2 11)	පාංශු බාදනය	අදාළ වේ
2002.2 12)	පස දූෂණයට ලක්වීම	අදාළ වේ
2002.2 13)	පස් කැපීම	අදාළ වේ
2002.2 14)	ගල් කැඩීම	අදාළ නොවේ
2002.2 15)	රථවාහන සහ යන්ත්‍රෝපකරණ නඩත්තු කිරීම	අදාළ වේ
2002.2 16)	පොදු ජනතාවට බාධා පැමිණීම	අනිශ්චිත අදාළ වේ (ගම්මානයක් අසල පවතී)
2002.2 17)	සේවා සහ මාර්ගය දෙපස පහසුකම්	අනිශ්චිත අදාළ වේ (මාර්ගය/ නිවෙස්/ පොදු ජල සැපයුම)
2002.2 18)	දෘශ්‍ය පරිසරය වැඩිදියුණුව	අනිශ්චිත අදාළ වේ (මාර්ගයේ සෞන්දර්යාත්මක වශයෙන් සංවේදී කොටස් වල සිදුවේ )

<b>2002 -5. පාරිසරිකමය අධීක්ෂණ කටයුතු</b>	මූලික සමීක්ෂණ (වාතය, ජලය, ශබ්දය, කම්පන, පැලෑම් සමීක්ෂණ)	ස්ථානීය අධීක්ෂණ සැලසුම බලන්න
	ඉදිකිරීම් කටයුතු සිදුකරන අතරතුර සිදුකරන සමීක්ෂණ (වාතය, ජලය, ශබ්දය, කම්පන, පැලෑම් සඳහා සමීක්ෂණ)	ස්ථානීය අධීක්ෂණ සැලසුම බලන්න
	ක්‍රියාත්මක වන අදියර තුළ සිදුවන සමීක්ෂණ	වෛකල්පිතය
	වාර්තාකරණය සහ වාර්තා තබාගැනීම	අදාළ වේ
<b>2003. වැඩබිම් යෙදෙන තත්වයන් සහ ප්‍රජා සෞඛ්‍යාරක්ෂිතතාවය</b>		
2003.2	ආරක්ෂාව සැපයීම සහ සන්නිවේදනය කිරීම	අනිශ්චිත අදාළ වේ (අස්ථාවර බැවුමක් වීම/ පදිකයන්/ බර යන්ත්‍රෝපකරණ)
2003.3	ළමා මෙහෙවර සහ බලාත් ශ්‍රමය	අදාළ වේ
2003.4	ආරක්ෂාව සම්බන්ධ වාර්තාකරණය සහ හදිසි අනතුරු පිළිබඳ දැනුම්දීම	අනිශ්චිත අදාළ වේ
2003.5	ආරක්ෂක ආම්පන්න සහ ඇඳුම්පැළඳුම්	අනිශ්චිත අදාළ වේ
2003.6	ආරක්ෂක පිරික්සුම්	අනිශ්චිත අදාළ වේ
2003.7	ප්‍රථමාධාර පහසුකම්	අනිශ්චිත අදාළ වේ
2003.8	සෞඛ්‍යාරක්ෂිතතා තොරතුරු සහ පුහුණු	අනිශ්චිත අදාළ වේ
2003.9	පිරියත උපකරණ සහ සුදුසුකම් ලත් ක්‍රියාකරුවන්ගෙන්	අදාළ වේ
<p><b>අදාළ වේ:</b> මෙම අංශය පොදුවේ සෑම වැඩබිමකටම අදාළ වන පාරිසරික සහ සමාජීය කළමනාකරණ සැලසුමක් ලෙස මෙම වැඩබිමට ද අදාළ වේ.</p> <p><b>අනිශ්චිත අදාළ වේ:</b> වැඩබිමට අදාළ පාරිසරික සහ සමාජීය කළමනාකරණ සැලසුමෙහි අඩංගු කරුණු පාරිසරික වැඩපිළිවෙල විස්තරය සැකසීමේදී භාවිතා කිරීමට කොන්ත්‍රාත්කරු විසින් විශේෂ අවධානය යොමු කළ යුතුය.</p> <p><b>අදාළ විය හැක:</b> ව්‍යාපෘතිය ක්‍රියාවට නංවන අතරතුර අදාළ වන ඒ ඒ අංශය අනුව මෙම පාරිසරික සහ සමාජීය කළමනාකරණ සැලසුම භාවිතා කළ යුතු වේ.</p> <p><b>අදාළ නොවේ:</b> අනාවරණය වූ තත්වයන් යටතේ මෙම කොටස මෙම වැඩබිම සඳහා අදාළ විය නොහැක.</p> <p><b>චිකිත්සා:</b> අවශ්‍ය වුව හොත් පමණක් ක්‍රියාත්මක කළ යුතු වේ.</p> <p><b>ස්ථානීය අධීක්ෂණ සැලසුම බලන්න:</b> කොන්ත්‍රාත්කරු වැඩබිමට විශේෂිත අධීක්ෂණ සැලැස්මෙහි සඳහන් පරිදි අධීක්ෂණය කටයුතු කිරීම සඳහා බැඳී සිටී.</p> <p><b>යොමුව:</b> පාරිසරික සමාජීය කළමනාකරණ සැලසුමට අනුකූල වීමට කොන්ත්‍රාත්කරු සතු වගකීම</p>		

**12.7.2 වැඩබිමට විශේෂිත අවධානම් අවම කිරීම**

පහත දැක්වෙන්නේ ඉදිකිරීම් කාලය තුළ ව්‍යාපෘතිය විසින් ක්‍රියාත්මක කිරීමට අපේක්ෂිත වැඩබිමට විශේෂිත අවධානම් අවම කිරීමේ පියවරයි.

වගු අංක 4: ස්ථානීය පාරිසරික සමාජීය සහ සෞඛ්‍යාරක්ෂක අවම කිරීමේ පියවර

අවම කළ යුතු අංගය	ව්‍යාපෘතිය ක්‍රියාවට නැංවීමේ අදියර	වගකීම
<b>i. ඉදි කිරීම් අවධිය තුළ බාදනගෙන් වන බලපෑම අවම කිරීම</b> වැසි කාලවලදී වැඩබිම තුළ හෙළි පෙහෙළි කිරීම්, බැවුම වෙනස් කිරීම, පස් ඉවත් කිරීම ආදිය අවම කිරීම නිර්දේශ කරනු ලැබේ. එබැවින්, කණ්ඩායම් ඉහළ පෙදෙසේ ඉදිකිරීම් කටයුතු වියළි කාලය අතරතුර සිදු කිරීමටත්, හැකි පමණ එවන් ක්‍රියාකාරකම් වර්ෂා කාලයේ සිදුකිරීම අවම කිරීමටත් විශේෂ අවධානයක් යොමුකළ යුතුවේ. මෙය ව්‍යාපෘති සැලසුම්කරණය සිදුකරන අදියරේදී සලකා බැලිය යුතුය.	වැඩබිම සැකසීම සහ ඉදිකිරීම් කටයුතු	ඉදිකිරීම් කොන්ත්‍රාත්කරු
<b>ii. ඉදිකිරීම් අපද්‍රව්‍ය බැහැර කිරීම</b> ඉදිකිරීම් අපද්‍රව්‍ය බැහැර කිරීම සම්බන්ධයෙන් කොන්ත්‍රාත්කරු විශේෂ අවධානයක් යොමුකළ යුතුය. එවන් අපද්‍රව්‍ය ජනනය වුවහොත් ඒවා සේදී නොයන ලෙස මනාලෙස ගොඩ ගසා ව්‍යාපෘති කළමනාකරණ ඒකකය විසින් අනුමත කරන ලද ක්‍රමවේදයට අනුව බැහැර කිරීම කළ යුතුවේ.	වැඩබිම සැකසීම සහ ඉදිකිරීම් කටයුතු	ඉදිකිරීම් කොන්ත්‍රාත්කරු
<b>iii. දූවිලි පාලක පෙරන භාවිතය</b>	වැඩබිම සැකසීම සහ	ඉදිකිරීම්

අධික දුච්චි හෝ වායු උත්පාදන ක්‍රියාකාරකම් බලාපොරොත්තු විය හැකි නම් විශේෂ පෙරන ආදිය භාවිතා කළ යුතුය	ඉදිකිරීම් කටයුතු	කොන්ත්‍රාත්කරු
<b>iv. ඉදිකිරීම් කටයුතු සඳහා ජලය</b> ඉදිකිරීම් සඳහා ජලය ලබා ගත යුත්තේ අනුමත ස්ථාන වලින් පමණි	ඉදිකිරීම් අදියර	ඉදිකිරීම් කොන්ත්‍රාත්කරු
<b>v. ජල සැපයුමට බාධා පැමිණීම</b> අස්ථාවර වී ඇති කණ්ඩායම හරහා දිවෙන ජල නලය ඉදිකිරීමේ අදියර තුළ බලපෑමකට ලක්නොවන පරිදි නිසි ලෙස ස්ථාපනය කළ යුතුවේ. ඉන් ජලය ලබා ගන්නා ජනතාව හට ව්‍යාපෘතියේ වැඩ බාරගන්නා විට උපදේශනයක් සපයා අවම කිරීමේ ක්රියාමාලා ගැන සහ ජලනලය ආරක්ෂාකාරී ස්ථානයකට මාරු කිරීම ගැන ඔවුන් දැනුවත් කළ යුතුවේ. නලයේ ජලය ගුරුත්වය යටතේ සම්ප්‍රේෂණය වන නිසා ජලය හීඟ කාල වල ජල සැපයුම අඩු නොවනු පිණිස එය මනාව නැවත පිහිටීමට ප්‍රවේශම්කාරී විය යුතුය. කෙසේ වුවද, අවම කිරීමේ ක්‍රියාමාර්ග ඉදිකර අවසන් වූ පසු මෙම නලය නැවතත් පිහිටි ස්ථානයේම නැවත පිහිටුවිය නොහැක. එම නිසා දැනීම ඇති තාක්ෂණික ඥාණය සහිත පුද්ගලයෙකු ගේ සහය ලබා ගෙන අදාළ පවුල් වලට ජාල සැපයුම බාධාවකින් තොරව ලැබෙන බව තහවුරු වන පරිදි මේ සඳහා සුදුසු විසඳුමක් ලබාගත යුතුය.	වැඩබිම සැකසීම සහ ඉදිකිරීම් කටයුතු	ඉදිකිරීම් කොන්ත්‍රාත්කරු
<b>vi. ගමනාගමනයට සිදුවිය හැකි බලපෑම් ( විශේෂයෙන්ම මාර්ගය තාවකාලිකව වසා දැමීමට සිදුවීම, වාහන තදබදය ඇතිවීමේ අවදානම)</b> මෙම වැඩබිමට විශේෂිත කළමනාකරණ සැලසුමට අනුකූලව කොන්ත්‍රාත්කරු විසින් අනුගමනය කරන විධිමත් වාහන පාලනයක් තිබිය යුතුය. මාර්ග අනතුරු ඇඟවීමේ සංඥා/පුවරු සහ පුහුණුව ලත් ස්ථීර මුරකරුවන් ඇතුළු නිසි මාර්ගාරක්ෂක වැඩපිළිවෙලක් මේ සඳහා ඇතුළත් විය යුතුය.	ඉදිකිරීම් අදියර	ඉදිකිරීම් කොන්ත්‍රාත්කරු
<b>vii. ප්‍රධාන සෞඛ්‍යාරක්ෂිතතා ගැටළු</b> වැඩබිමේ කම්කරුවන් හට අධික අවදානමක් යටතේ වැඩෙහි යෙදීමට සිදුවන නිසා පාරිසරික හා සමාජයීය කළමනාකරණ සැලසුමට අනුව ක්‍රියාකිරීමට කොන්ත්‍රාත්කරු සතු වගකීම ලේඛනයේ 2003 B කොටසේ “වැඩකිරීමේ තත්වයන් සහ ප්‍රජා සෞඛ්‍යාරක්ෂිතතාවය” යටතේ දී ඇති නිර්දේශ ක්‍රියාවට නැංවීම අනිශ්චිත වැදගත් වේ. මෙම නිර්දේශ නිසි සංවිධානාත්මක හා සුරක්ෂිතතා අධීක්ෂණ පද්ධතියක් තුළින් ප්‍රවේශම්සහගත ලෙස අනුගමනය කළ යුතුවේ. මීට අමතරව, වර්ෂා සමයේදී අස්ථාවර කණ්ඩි වල වැඩෙහි යෙදීම අනිශ්චිත අනතුරුදායක බැවින් ප්‍රමාණවත් කාලයක් දක්වා වැඩ නතර කළ යුතුවේ. කම්කරුවන්ගේත් පදිකයන්ගේත් සුරක්ෂිතතාව තහවුරු කරගැනීමට මනා අනතුරු ඇඟවීමේ පද්ධතියක් සහ පූර්ණ කාලීන මුරකරුවෙකු යෙදීම තරයේ නිර්දේශ කෙරේ. අනතුරුදායක ස්ථාන වල ආරක්ෂක බාධක සහ ආරක්ෂක දැල් ස්ථාපනය කිරීමෙන් කම්කරුවන් සහ පදිකයන් පාෂාණ කුට්ටි පතිත වීමේ අවදානමෙන් ආරක්ෂා කළ යුතුවේ.	ඉදිකිරීම් අදියර	ඉදිකිරීම් කොන්ත්‍රාත්කරු
<b>viii. වැඩ කරන වේලාවන්</b> ඉදිකිරීම් කටයුතු දිවා කාලයට පමණක් සීමා විය යුතුය. ආරක්ෂිත ගැටළු හේතුවෙන් ප.ව. 6 න් පසු කිසිදු හේතුවක් සඳහා වැඩ කිරීම අනුමත නොකෙරේ.	ඉදිකිරීම් අදියර	ඉදිකිරීම් කොන්ත්‍රාත්කරු
<b>ix. වැඩබිමට ඇතුළු වීමට හෝ එය හරහා යාමට මිනිසුන්ට ඇතිවිය හැකි අවශ්‍යතා</b> කොන්ත්‍රාත්කරුගේ පූර්ණ කාලීන මුරකරුවන් විසින්, දැනුවත් කිරීම් මගින් හා අවවාදාත්මක පුවරු මගින් වැඩබිමට අනවසරයෙන් ප්‍රවේශ වීම් ආදිය මහහරවා ගත යුතුය.	ඉදිකිරීම් අදියර	ඉදිකිරීම් කොන්ත්‍රාත්කරු
<b>x. වැඩබිමට යාබදව හෝ ආසන්නයේ (කණ්ඩායම ඉහල, පහල, දොළ පහරට පහලින් යනාදී වශයෙන්) අධි අවදානම් හෝ මධ්‍ය අවදානම් ප්‍රදේශයේ ජීවත් වන නිවැසියන්</b> එම නිසා ඉදිකිරීමේ කටයුතු නිසා ඇතිවන අධික සෝෂාව, කම්පන හා වායු දූෂණය ජාතික දූෂණ පාලන රෙගුලාසි වලට අනුකූල වන පරිදි පාලනය කරගත යිටුහුය. වැඩෙහි නොයෙදෙන කාලසීමා වල යන්ත්‍ර ක්‍රියාකරවීමෙන් වැළකිය යුතුය. නොවැලකිවිය හැකි අවස්ථාවන්හිදී එවන් බර යන්ත්‍ර ක්‍රියාකරවීමට සිදුවූ විට ඇතිවිය හැකි මතභේදකාරී තත්වයන් මහහරවා ගැනීමට අරඹවන්න	ඉදිකිරීම් අදියර	ඉදිකිරීම් කොන්ත්‍රාත්කරු

උපදේශනයක් සහ දැනුවත් කිරීමක් අවශ්‍ය වේ.		
<b>xi.</b> ඉදිකිරීමේ කටයුතු අතරතුර දෘශ්‍ය දූෂණය හැකිපමණ අවම වන පරිදි මනා ලෙස වැඩබිම් පරිසරය පවත්වාගෙන යා යුතුවේ.	වැඩබිම සැකසීම සහ ඉදිකිරීම් කටයුතු	ඉදිකිරීම් කොන්ත්‍රාත්කරු

**12.7.3 වැඩබිමට විශේෂිත අධීක්ෂණ අවශ්‍යතා**

මෙම වැඩබිම සඳහා ඉදිකිරීම් අදියර තුළ පහත දක්වා ඇති අධීක්ෂණ සැලසුම ක්‍රියාත්මක කිරීම දැඩි ලෙස අවධාරණය කරනු ලැබේ. මීට අමතරව පාරිසරික සහ සමාජයීය කළමනාකරණ සැලසුමට අනුකූල වීමට ඉදිකිරීම් කොන්ත්‍රාත්කරු සතු වගකීම නම් ලේඛනයේ අඩංගු අධීක්ෂණ ක්‍රියා පටිපාටිය ද ක්‍රියාත්මක කළ යුතුය. කොන්ත්‍රාත්කරු විසින් ඉදිරිපත් කරන ලංසුවේ ESMP වැඩ පිළිවෙල ක්‍රියාත්මක කරන අයුරු අන්තර්ගත විය යුතු අතර ඒ සඳහා ඔහුගේ නිපුණතාවය පිළිබඳ සාධක ද ඉදිරිපත් කළ යුතුය. ESMP සඳහා වන පිරිවැය වෙන්ම ගෙවීම් අයිතමයක් ලෙස දැක්විය යුතුය. තෝරාගත් ඉදිකිරීම් කොන්ත්‍රාත්කරු විසින් පාරිසරික සහ සමාජ කළමනාකරණ වැඩපිළිවෙල විස්තරයක් ඉදිරිපත් කළ යුතු අතර ව්‍යාපෘති කළමනාකරණ ඒකකයේ අනුමැතිය ඊට ලබාගත යුතුය.

වගු අංක 5: පාරිසරික හා සමාජ අධීක්ෂණ සැලසුම; ඉදිකිරීම් අදියර

අධීක්ෂණ අවශ්‍යතාවය	පරාමිතීන්	වාර ගණන
i. මූලික නිරීක්ෂණ	දොළ පහරේ ජලයෙහි ගුණාත්මකභාවය	-
	වැඩ ආරම්භයට පෙර අධි අවදානම් නිවෙස් වල පැලුම් පරීක්ෂාව	වරක්*
	භූමි කම්පන	වරක්*
	පසුබිම් ශබ්දය මැනීම	බැවුම කැපීම හා පොලව විදීම් සිදුකරන විට
ii. ඉදිකිරීම් කටයුතු කෙරෙන අතරතුර	දොළ පහරේ ජලයෙහි ගුණාත්මකභාවය	-
	අධි අවදානම් නිවෙස් වල පැලුම් පරීක්ෂාව	ඉදි කිරීම් අවධිය තුළ සැලකිය යුතු විස්ථාපනයක් දක්නට ලැබේ නම්**
	භූ කම්පන	විදුම් යන්ත්‍ර, විදුම් කිරීම් හෝ කම්පනය ජනනය විය හැකි වෙනත් වැඩ අතරතුර*
	ඉදිකිරීම් නිසා ඇතිවන සෝෂාව	අධික ශබ්ද ජනනය වන කාල තුළ*
	වෘත්තයේ ගුණාත්මක බව: අංශු	මසකට වරක්*
iii. වාහන වලින් සිදුවන විමෝචන	අදාළ සියලු යන්ත්‍රෝපකරණ / වාහන සඳහා අදාළ වන පරිදි විමෝචන පාලන පරීක්ෂණ සහතිකය තිබිය යුතුය - උපදේශකවරයාගේ වැඩබිම් බාර පාරිසරික හා සමාජයීය නිලධාරියා විසින් පරීක්ෂා කළ යුතුය	
iv. අධීක්ෂණ ආයතනය	* පැලුම් සමීක්ෂණ හැර සෙසු පරාමිතීන් සඳහා මධ්‍යම පරිසර අධිකාරියේ ලියාපදිංචි වී ඇති සුදුසු ස්වාධීන නිරීක්ෂණ ආයතනයක් ** ව්‍යාපෘති කළමනාකරණ ආයතනයට පිළිගත හැකි ආයතනයක් මගින් පැලුම් සමීක්ෂණ පැවැත්විය යුතුය.	
v. වාර්තා කිරීම් අවශ්‍යතා	දොළ පහරේ ජලයේ ගුණාත්මකභාවය - මධ්‍යම පරිසර අධිකාරිය විසින් ප්‍රකාශයට පත් කරන ලද පවතින පරිසර ජල තත්ත්ව ප්‍රමිතීන් සමග සැසඳීම, 2017 වැඩ ආරම්භයට පෙර අධි අවදානම් නිවෙස් වල පැලුම් පරීක්ෂාව - වෘත්තීය වාර්තාවකි භූ කම්පන - යන්ත්‍රසූත්‍ර, ඉදිකිරීම් කටයුතු සහ රථවාහන ගමනාගමනය සඳහා වන අන්තර් ප්‍රමිතීන්, මධ්‍යම පරිසර අධිකාරිය පසුබිම් ශබ්දය මැනීම - අති විශේෂ ගැසට් පත්‍ර අංක.924.1, මැයි 23,1996, මධ්‍යම පරිසර අධිකාරිය අංශුමය ද්‍රව්‍ය හා සම්බන්ධ වායු තත්ත්ව - 2008 අගෝස්තු 15 අංක 1562/22 දරන අතිවිශේෂ ගැසට් පත්‍රය යටතේ පනවන ලද ජාතික සංසරණ වායුගෝලීය ගුණාත්මක ප්‍රමිතීන් - ශ්‍රී ලංකා මධ්‍යම පරිසර අධිකාරිය.	

**13. වැඩබිම සඳහා දුක් ගැනවිලි විසඳීමේ යාන්ත්‍රණය**

අධික අවදානම් කලාපයට වැටෙන නිවාස වල නිවැසියන් වන DM අමරසිංහ මහත්මිය, R G තෝමස් මහතා සහ R D G රාජපක්ෂ මහතා (NBRO/LRRMD/RT/L1/17/31/34458 බලන්න) වෙනුවෙන් මෙම වැඩබිම සඳහා දුක්ගැන්වීම් විසඳීමේ යාන්ත්‍රණයක් ගොඩනැගීම සම්බන්ධයෙන් උපදේශකවරයාගේ පාරිසරික සහ සමාජයීය නිලධාරියා වගකිව යුතුවේ. S D නිලකරුණ මහතාගේ නිවස මාධ්‍ය අවදානම් බවත් T W චිත්‍රකාන්ති මහත්මිය, DM ආරියරත්න මහතා, DM ශ්‍රියාලතා මහත්මිය, S H සොඟිනෝනා මහත්මිය, P P පොඩ්මැණිකේ මහත්මිය, G සුරංග මහතා, U M විජේසිංහ මහතා, R W සරත් පුෂ්පකුමාර මහතා සහ W ශාන්ත මහතා යන අයගේ නිවෙස් අඩු අවදානම් බවත් හඳුනා ගෙන තිබේ.

**14. තොරතුරු අනාවරණය කිරීම**

පහත වගුවේ දක්වා ඇති ආකාරයට පහත සඳහන් ආකෘති වලට පහත දැක්වෙන ආයතන හා සංවිධාන වෙත පාරිසරික සහ සමාජයීය තොරතුරු අනාවරණය කිරීම ව්‍යාපෘති කලමනාකරණ ඒකකයේ වගකීම වේ.

වගු අංක 6: තොරතුරු අනාවරණය කිරීමේ යෝජනා ක්‍රමය

තොරතුර	යෝජිත ආයතන	තොරතුරු අනාවරණය කිරීමේ පිළිවෙල
i. ව්‍යාපෘති සැලසුම (වැඩබිම් තොරතුරු, සැලසුම, ක්‍රියාත්මක කිරීමේ විධිවිධාන)	දිස්ත්‍රික් CEA, DFC, DWLC, දිස්ත්‍රික් ලේඛම්, ප්‍රාදේශීය ලේකම්, RDA, රජයේ ඉඩම් හිමියන්, වෙනත් දිස්ත්‍රික් මට්ටමේ නියෝජිතයන්, NBRO දිස්ත්‍රික් කාර්යාලය, AIIB	රැස්වීම්, දිස්ත්‍රික් සම්බන්ධීකරණ කමිටුව, අනුමැතීන් සහ කැමැත්ත සඳහා අත්සන් කිරීම සඳහා අදාළ වාර්තාව ඉදිරිපත් කිරීම, අනුමත කිරීම් හා කැමැත්ත පල කිරීම
ii. පාරිසරික හා සමාජයීය කලමනාකරණ සැලසුම	දිස්ත්‍රික් CEA, DFC, DWLC, AIIB,	රැස්වීම්, දිස්ත්‍රික් සම්බන්ධීකරණ කමිටුව, අනුමැතීන් සහ කැමැත්ත සඳහා අත්සන් කිරීම සඳහා අදාළ වාර්තාව ඉදිරිපත් කිරීම, අනුමත කිරීම් හා කැමැත්ත පල කිරීම
iii. 8.2.16 ඉදිකිරීමේ කටයුතු කෙරෙන අතරතුර කම්කරුවන්ගේ සුරක්ෂිතතාවය	සුදුසු පරිදි දිස්ත්‍රික් CEA, DFC, DWLC, AIIB සහ අදාළ පාර්ශ්වයන්	ප්‍රගති රැස්වීම්, විශේෂ රැස්වීම්, අදාළ වාර්තා ඉදිරිපත් කිරීම
iv. පාරිසරික යෝග්‍යතාව, සේවකයින්ගේ සෞඛ්‍ය හා ආරක්ෂාව සඳහා වැඩබිම් පරීක්ෂා කිරීම	දිස්ත්‍රික් CEA, DFC, DWLC, RDA, ප්‍රාදේශීය ලේකම්, පොලිසිය, රජයේ ඉඩම් හිමියන්, ග්‍රාමනිලධාරී, දිස්ත්‍රික් කාර්යාලය NBRO, AIIB සහ සුදුසු පරිදි අදාළ පාර්ශ්වයන්	ලිඛිත හා වාචික සන්නිවේදනය, අදාළ වාර්තා ඉදිරිපත් කිරීම
v. පාරිසරික සහ සමාජයීය කරුණු සම්බන්ධව ප්‍රගති සමාලෝචන රැස්වීම්වලදී ගන්නා ලද තීරණ	දිස්ත්‍රික් CEA, DFC, DWLC, RDA, ප්‍රාදේශීය ලේකම්, පොලිසිය, රජයේ ඉඩම් හිමියන්, ග්‍රාමනිලධාරී, දිස්ත්‍රික් කාර්යාලය NBRO, AIIB සහ සුදුසු පරිදි අදාළ පාර්ශ්වයන්	ලිඛිත හා වාචික සන්නිවේදනය, අදාළ වාර්තා ඉදිරිපත් කිරීම
vi. දුක් ගැන්වීම් විසඳීමේ යාන්ත්‍රණය	අදාළ පාර්ශ්වයන්, AIIB	ලිඛිත හා වාචික සන්නිවේදනය, අදාළ වාර්තා ඉදිරිපත් කිරීම

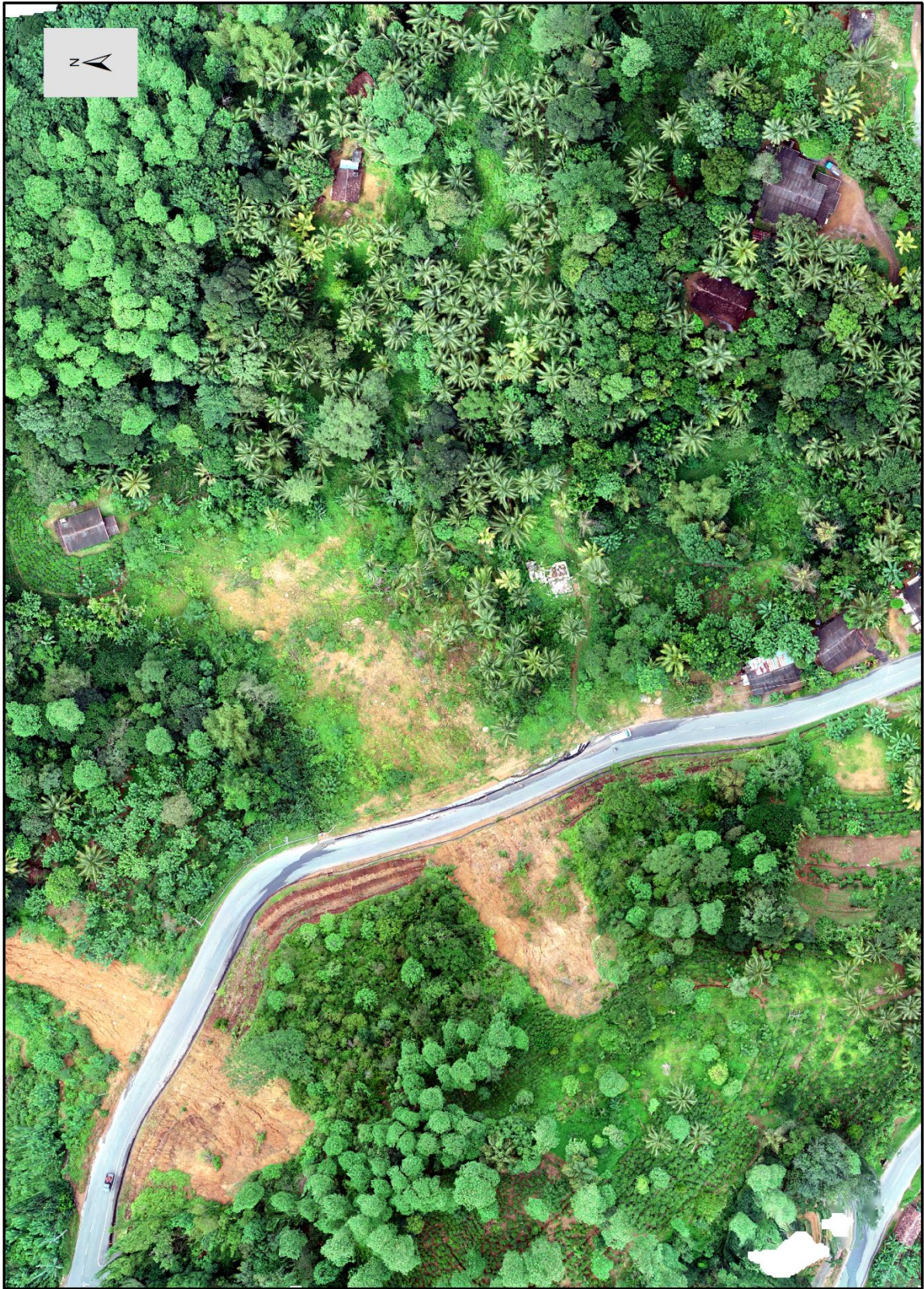
වගුව 7: උපදේශන ආයතන හරහා රැස් කරන ලද තොරතුරු මට්ටම

දිනය	ආයතනය	තොරතුරු ලබාගැනීම සඳහා සම්බන්ධ කරගත් අය
08/08/ 2018 පැය 10.30ට	මාර්ග සංවර්ධන අධිකාරිය	WPGL වේරජීව මහතා - විධායක ඉංජිනේරු
08/08/ 2018 පැය 13.00ට	වන සංරක්ෂණ දෙපාර්තමේන්තුව	නිමල් S දේවගේ මහතා - වන ජීවී නිලධාරී
09/08/2018 පැය 10.00 ට	මධ්‍යම පරිසර අධිකාරිය	K.G.D.N කිරිඇල්ල මහතා



		අධ්‍යක්ෂක - CEA රත්නපුර දිස්ත්‍රික්කය
09/08/2018 පැය 13.00 ට	වනජීවී සංරක්ෂණ දෙපාර්තමේන්තුව (DWLC)	මංජුල විද්‍යාරක්ෂණ මහතා / වනජීවී නිලධාරී රත්නපුර
09/08/2018 පැය 14.00 ට	ඉඩම් ප්‍රතිසංස්කරණ කොමිෂන් සභාව	MS දුල්මිණි පට්ටුඳි ආරච්චි මෙනවිය කාර්යාල සභායක

ඇමුණුම I: ව්‍යාපෘතියට අයත් ප්‍රදේශයේ ධීවරාන් ඡායාරූප



ඇමුණුම II: ව්‍යාපෘති ප්‍රදේශයේ ඩිරෝන දර්ශණ



රූපය a: මාර්ගය දිගේ වර්ධනය වී ඇති දිග ආනති පැල්ම



රූපය b: NBRO කාර්ය මණ්ඩලය විසින් මෙම අවම කිරීමේ වැඩ පිළිබඳ ආරියරන්ත මහතා දැනුවත් කිරීම



රූපය c: ඉහල බෑවුමේ අස්ථාවර වූ ප්‍රදේශය හරහා වැටී ඇති ජල සැපයුම් නලය



රූපය d: මාර්ගයෙන් පහළ බෑවුමේ ගොඩගැසී ඇති සුන්බුන්



රූපය e: පැලුම් ඇතිවී ඇති SD තිලකරන්ත මහතාගේ නිවස



රූපය f: මාර්ගයේ පහළ බෑවුමේ ශාක ගහණය

ඇමුණුම III: පාර්ශ්වකරුවන්ගේ උපදේශනය පිළිබඳ වාර්තාව: රත්නපුර දිස්ත්‍රික්කය

දිනය 08/08/2018 සහ 09/08/2018		
ආයතනය	සම්බන්ධීකරණ නිලධාරීගේ නම සහ තනතුර	සලකා බැලුණු කරුණු
මාර්ග සංවර්ධන අධිකාරිය	WPGI වෙරළිව මහතා – විධායක ඉංජිනේරු	<ul style="list-style-type: none"> <li>✓ මෙම ප්‍රදේශය රත්නපුර-අවිස්සාවේල්ල ප්‍රාදේශීය මාර්ග සංවර්ධන අධිකාරි කාර්යාලයට අයත් වේ</li> <li>✓ මාර්ග සංවර්ධන අධිකාරියට මේ සම්බන්ධව කිසිදු විරෝධයක් නොමැති අතර, ව්‍යාපෘතියේ අවශ්‍යතාව ජේතවා දෙයි.</li> <li>✓ වෙනත් සැලකිල්ලට ගත් කරුණු               <ul style="list-style-type: none"> <li>• ව්‍යාපෘතිය නිමි වීමෙන් පසු නිසි පරිදි භාර දීම අවශ්‍ය වේ</li> <li>• මාර්ග සංවර්ධන අධිකාරිය අවධානම අවම කිරීමෙන් පසු නඩත්තු කටයුතු කරනු ඇත</li> <li>• ඉදිකිරීම් වලදී කොන්ත්‍රාත්කරු පුද්ගලික ආරක්ෂණ උපකරණ භාවිතා කළ යුතු බව අවධාරණය කරයි</li> <li>• සෑම අවස්ථාවකදීම කොන්ත්‍රාත්කරු වාහන, පදිකයින් සහ රථවාහන ආරක්ෂණ ක්‍රියාමාර්ග, බාධක, ධජ සහ රැ වැඩ සඳහා විදුලි ආලෝක සම්බන්ධ ආරක්ෂක විධි විධාන ගත යුතුය.</li> </ul> </li> <li>✓ ඉදිකිරීම් / කැණීම් කල ද්‍රව්‍ය මගී ජනතාව සඳහා අපහසුතාවයක් නොවිය යුතුය</li> </ul>
වන සංරක්ෂණ දෙපාර්තමේන්තුව	නිමල් S දේවගේ මහතා – වන සංරක්ෂණ නිලධාරී	<ul style="list-style-type: none"> <li>✓ වන සංරක්ෂණ දෙපාර්තමේන්තුවට ව්‍යාපෘතියට විරෝධයක් නැත. පහත සඳහන් කරුණු අවධාරණය කෙරිණි..</li> <li>✓ රත්නපුර දිස්ත්‍රික්කය තුළ වන රක්ෂිත වෙන්කර ඇත. කෙසේ වෙතත්, ඇතැම් විශාල ඉඩම් කොටස් සඳහා තවමත් පැහැදිලි මායිම් නොමැතිව පවතින අතර, ඒවායින් බොහොමයක් LRC හි බලයට යටත් වේ. දැනට වනාන්තර භූමි මැනුම් කටයුතු සිදුකරමින් පවතී.</li> <li>✓ කෙසේ වෙතත්, වනජීවී සංරක්ෂණ දෙපාර්තමේන්තුවට, පුද්ගලික අයිතිකරුවන්ට හෝ LRC ට අයත් සියලු ඉඩම් සඳහා වන සංරක්ෂණ දෙපාර්තමේන්තුවෙන් අනුමැතිය අවශ්‍ය වේ</li> <li>✓ පෞද්ගලික / එල්.ආර්.සී / වන සංරක්ෂණ දෙපාර්තමේන්තුවට අයත් ඉඩම් වල මායිම් පැහැදිලි නොමැතිනම් වන සංරක්ෂණ දෙපාර්තමේන්තුවෙන් අනුමැතිය ලබා ගත යුතුය.</li> <li>✓ වන සංරක්ෂණ දෙපාර්තමේන්තුවෙහි භූමිකාව වන්නේ හෙළිපෙහෙළි කිරීමට නියමිත භූමි කොටස පරීක්ෂා කර ඉවත් කිරීමට අවශ්‍ය ගස් වල වටපුමාණය මැනීම හා ඉවත් කරන ප්‍රදේශයට වැදගත් විශේෂිත වාසභූමි ගණනය කිරීමයි. මෙසේ වන සංරක්ෂණ දෙපාර්තමේන්තුව මගින් බිම් කොටස සමීක්ෂණය කර දැව සංස්ථාවට වාර්තාවක් භාර දෙනු ඇත. කොන්ත්‍රාත්කරුට ගස් කැපිය හැකි නමුත් ඉවත් කිරීම දැව සංස්ථාව විසින් සිදුකෙරෙනු ඇත. සෙන්ටිමීටර් 18 ට වැඩි වටපුමාණයක් සහිත සියලුම ශාක දැව සංස්ථාවට ගනු ලැබේ.</li> <li>✓ ව්‍යාපෘති සැලැස්මේ කටුපිටපත වන සංරක්ෂක නිලධාරියාට ඉදිරිපත් කිරීමෙන් අනතුරුව අනුමැතිය ලබා ගතයුතු බව ඔහු ප්‍රකාශ කළේය.</li> <li>✓ මෙය වනාන්තර භූමි පෙදෙස් වලට පමණක් නොව වනාන්තරයක් ආසන්නයේ තිබෙන ඕනෑම ඒකලිත ප්‍රදේශයකට ද පොදු වේ.</li> <li>✓ රත්නපුර බොහෝ වනාන්තර භූමි ප්‍රදේශ පවතින නිසා, පහත අයුරේ අවශ්‍යතා සඳහා සේවා සහ අදාළ අනුමැති ව්‍යාපෘති ක්‍රියාවට නැංවීමේදී අවශ්‍ය කෙරේ.               <ul style="list-style-type: none"> <li>• රක්ෂිත වනාන්තර වලට ඇතුල් වීම, ශාක වර්ග ඉවත් කිරීම, ව්‍යාපෘති වැඩ සඳහා දැව හෝ වෙනයම් දේ ලබාගැනීම කල නොහැක</li> <li>• පිපුරුම් රසායන යොදා ගල් පිපිරවීම් ක්‍රියාවලියේදී සතුන්ට හානි නොවිය යුතුය</li> <li>• ව්‍යුහාත්මක ස්ථායී කිරීමේ ක්‍රමවේදයන් පරිසර හිතකාමී මෙන්ම සෞන්දර්යාත්මකව සැලසුම් වලට අනුගත විය යුතුය.</li> <li>• පිළිසකර කිරීම සඳහා පැළ යොදා ගැනේ නම් පෙර අනුමැතිය</li> </ul> </li> </ul>

		<p>ලබාගත යුතුය</p> <ul style="list-style-type: none"> <li>• පූර්ව දැනුවත් කිරීම තුළින් වන සංරක්ෂණ දේපාර්තමේන්තුව මගින් වගා කිරීම සඳහා ගුණාත්මකව ගස් ලබා දීම මගින් ව්‍යාපෘතියට සහාය දිය හැකිය.</li> <li>• නැවත වගාව සඳහා සුදුසු ශාක වර්ග නිර්දේශ කිරීම සඳහා වන සංරක්ෂණ දේපාර්තමේන්තුවෙන් අනුමැතිය ලබාගත යුතුය.</li> </ul> <ul style="list-style-type: none"> <li>✓ LRC හෝ පුද්ගලික ඉඩම්වල ඉඩම්වල හෙක්ටයාර 1 ට වඩා වැඩි වනාන්තර එළිකිරීම සඳහා මධ්‍යම පරිසර අධිකාරිය (CEA) සෘජුව මැදිහත් වනු ඇත.</li> <li>✓ LRC හෝ පුද්ගලික ඉඩම්වල ඉඩම්වල 1ha වඩා අඩු වනාන්තර එළිකිරීම සඳහා මධ්‍යම පරිසර අධිකාරිය (CEA) සහ වන සංරක්ෂණ දේපාර්තමේන්තුව මැදිහත් වනු ඇත.</li> <li>✓ ජලජ හා භූගත වාස භූමි මැනුම් නිර්දේශ කළ හැකි සමහර ස්ථාන සඳහා පාදක අධ්‍යයනයන් ඉල්ලා සිටිනු ඇත. ව්‍යාපෘතිය ක්‍රියාවට නැංවීම තුළදී සමාන වාර්තා මධ්‍යම පරිසර අධිකාරිය විසින් ඉල්ලා සිටිනු ඇත.</li> </ul>
Central Environmental Authority	K G.D.N කිරිඇල්ල මහතා අධ්‍යක්ෂක - CEA රත්නපුර දිස්ත්‍රික්කය	<ul style="list-style-type: none"> <li>✓ ජාතික සම්පත් කළමනාකරණ මධ්‍යස්ථානයේ 1996 අංක 772/22 දරන පාංශු සංරක්ෂණ පනත යටතේ රත්නපුර දිස්ත්‍රික්කයේ ඇඹිලිපිටිය ප්‍රදේශය හැර ඉතිරි ප්‍රදේශ සංවේදී ප්‍රදේශය ලෙස ගැසට් කර ඇත.</li> <li>✓ මෙම ගැසට් පත්‍රය යටතේ ව්‍යාපෘතියේ විශාලත්වය නොතකා ඕනෑම සංවර්ධන කටයුත්තක් අනුමත කර නොමැත.</li> <li>✓ ව්‍යාපෘතියකදී මෙය අවශ්‍ය නොවේ.</li> <li>✓ ව්‍යාපෘතිය සඳහා පිරවීමට මූලික තොරතුරු ප්‍රශ්නාවලිය (BIQ) අවශ්‍ය වේ</li> <li>✓ දියපහර බැවුමෙන් පහල පිහිටීම නිසා පරිසර ප්‍රවාහය පවත්වා ගැනීමට අවශ්‍ය වේ</li> <li>✓ ආවේණික ශාක විශේෂ, විශේෂ වාසස්ථාන පැවතිය හැකි බැවින් සත්ව හා ශාක අධ්‍යයනය අවශ්‍ය වේ</li> <li>✓ මෙම පාරිසරික ඇගයීම ව්‍යාපෘතිය අවසන් වීමෙන් පසුව වෙනස සසඳා බැලීමට අවශ්‍ය විය හැකිය</li> <li>✓ මධ්‍යම පරිසර අධිකාරිය නිර්දේශ සහිතව අනුමැතිය ලබා දෙනු ඇත.</li> </ul>
09/08/2018		
ආයතනය	අස්ථාවර වූ කණ්ඩායමේ ඉහළ සහ පහළ ප්‍රදේශ	සලකා බලනු ලැබූ කරුණු
වනජීවී සංරක්ෂණ දේපාර්තමේන්තුව (DWLC)	මංජුල විද්‍යාරත්න මහතා / වනජීවී නිලධාරී රත්නපුර	<ul style="list-style-type: none"> <li>✓ ව්‍යාපෘතියට විරෝධයක් නොමැත</li> <li>✓ අනුමැතිය සඳහා DWLC වෙත වාර්තාවක් ඉදිරිපත් කළ යුතුය</li> <li>✓ වනජීවී ආඥාපනත යටතේ වන සත්ත්ව හා ශාක ඉවත් කළ යුතුවේ.</li> <li>✓ ශාක හා සත්ත්වයන් ඉවත් කිරීම ආවේණික, තර්ජනයට ලක්වූ, රතු ලැයිස්තු යටතේ නම් DWLC වෙතින් අනුමැතිය යටතේ විය යුතුය.</li> </ul>
ඉඩම් ප්‍රතිසංස්කරණ කොමිෂන් සභාව	MS. දුල්මිණි පටබැදි ආරච්චි මෙනවිය කාර්යාල සහායක	<ul style="list-style-type: none"> <li>✓ ඉඩම් ප්‍රතිසංස්කරණ කොමිෂන් සභාව නම් ඉඩම් කොමසාරිස් ජනරාල් - ඉඩම් ප්‍රතිසංස්කරණ කොමිෂන් සභාව විසින් ලිපියක් මගින් අනුමැතිය ලබා ගත යුතුය</li> </ul>

**ඇමුණුම IV: රජයේ ඉඩම් හිමියන්ගෙන් සහ පාරිසරික ආයතනවලින් අනුමැතිය ලබා ගැනීම සඳහා යෝජිත ක්‍රමවේදය.**

**1. මාර්ග සංවර්ධන අධිකාරියට වෙන් කරන ලද ප්‍රදේශයන්හි නායයෑම් ආපදා අවම කිරීමේ ව්‍යාපෘති ක්‍රියාත්මක කිරීම සඳහා අනුමැතිය ලබා ගැනීම සඳහා වූ ක්‍රියා පටිපාටිය**

- i. මාර්ග සංවර්ධන අධිකාරිය විසින් සැලසුම් පිළිගත යුතුවේ: ව්‍යාපෘති ක්‍රියාත්මක කිරීමේ ආයතනය විසින් අවශ්‍ය වන අනුමැතීන් පිළිබඳ විධිමත් ඉල්ලීමක් සමඟ RDA වෙත සවිස්තරාත්මක සැලසුම් වාර්තාවක් ඉදිරිපත් කළ යුතුය. ව්‍යාපෘති කළමනාකරණ ඒකකය විසින් ඉහත ලිපි ලේඛන සකස් කළ යුතු අතර ප්‍රාදේශීය මාර්ග සංවර්ධන අධිකාරි කාර්යාලයට ලේඛන ඉදිරිපත් කළ යුතුය.
- ii. මාර්ග සංවර්ධන අධිකාරියේ ප්‍රාදේශීය කාර්යාලය මෙම යෝජනාව ඇගයීමට ලක් කරනු ලබන අතර ව්‍යාපෘතිය පිළිබඳ කෙටි හැඳින්වීමක් ඉල්ලා සිටිය හැක. ව්‍යාපෘති කළමනාකරණ ඒකකය මගින් එම අවශ්‍ය විස්තර සැපයිය යුතුය.
- iii. මාර්ග සංවර්ධන අධිකාරිය විසින් අනුමත කිරීමෙන් පසු, වැඩබිමට පිවිසීමට, ඉදිකිරීම් ව්‍යුහයන් සහ නාය යාම් ස්ථායීකරණ කටයුතු ක්‍රියාත්මක කිරීම සඳහා මාර්ග සංවර්ධන අධිකාරිය සහ ව්‍යාපෘති ක්‍රියාත්මක කිරීමේ ආයතනය අතර ගිවිසුමක් අත්සන් කරනු ඇත.
- iv. ඇතුළත් විය හැකි කොන්දේසි
  - ස්ථායීකරණ කටයුතු නිමකිරීමෙන් පසුව ව්‍යාපෘතිය නිසි පරිදි භාර දීම අවශ්‍ය වේ
  - ස්ථායීකරණය කිරීමෙන් පසුව RDA මගින් නඩත්තු කටයුතු සිදු කරනු ඇත
  - ඉදිකිරීම් වලදී කොන්ත්‍රාත්කරු පුද්ගලික ආරක්ෂණ උපකරණ භාවිතා කළ යුතු බව අවධාරණය කරනු ලැබේ.
  - සෑම අවස්ථාවකදීම කොන්ත්‍රාත්කරු වාහන සහ පදිකයින්ගේ පහසුව සහ ආරක්ෂාව පිළිබඳ අවශ්‍ය ක්‍රියාමාර්ග ගත යුතුය. මේ සඳහා, මාර්ග බාධක, රාත්‍රී කාලයේ වැඩ සඳහා කොඩි සහිත මිනිසුන් සහ විදුලි ආලෝකය සහ ප්‍රතිදීපන සහිත ආරක්ෂිත ක්‍රියාමාර්ග අනුගමනය කළ යුතුය.
  - ඉදිකිරීම් අපද්‍රව්‍ය / කැණීම් ද්‍රව්‍ය මගින් පොදුජනතාවට/වාහන වලට බාධා සිදු නොවිය යුතුය

**2. දිස්ත්‍රික් මධ්‍යම පරිසර අධිකාරියෙන් පාරිසරික නිශ්කාශන සඳහා යෝජිත අනුමැතිය ලබාදීමේ ක්‍රියාවලිය**

- i. ව්‍යාපෘතියට සුදානම් වීමේ අදියරේදී PMU හි පාරිසරික සමාජයීය හා සෞඛ්‍යාරක්ෂක ඒකකය විසින්, ස්ථානීය ESMP අධ්‍යයනය කර ව්‍යාපෘතියට අදාළ ESMP හි ඇතුළත් අංශ සම්බන්ධයෙන් එක් එක් ව්‍යාපෘති ක්‍රියාවලිය නිසා බලපෑමට ලක්වන ගුවන් වසරයේ විස්තර සහිතව ව්‍යාපෘති යෝජනාපත්‍රය මධ්‍යම පරිසර අධිකාරියේ දිස්ත්‍රික් කාර්යාලයට භාරදිය යුතුයි.
- ii. මූලික තොරතුරු ප්‍රශ්නාවලියක් (BIQ) ඉහත විස්තර සමඟ සම්පූර්ණ කර ඉදිරිපත් කළ යුතුය.
- iii. පාරිසරික සංරක්ෂණ දෙපාර්තමේන්තුව විසින් ව්‍යාපෘතිය පිළිබඳ කෙටි හැඳින්වීමක් ලබාදෙන ලෙසත් පාරිසරික සහ සමාජයීය කළමනාකරණ සැලැස්ම පිළිබඳ වැඩිදුර තොරතුරුත් ඉල්ලා සිටිය හැකි අතර එය ව්‍යාපෘති කළමනාකරණ ඒකකය විසින් ලබාදිය යුතුවේ.
- iv. ව්‍යාපෘතිය මගින් අනුගමනය කළ යුතු ස්ථානීය කොන්දේසි වලට යටත්ව අනුමැතිය ලබාදෙනු ලැබේ

**ඇමිණුම V: අධ්‍යයන කණ්ඩායම**

නම	තනතුර	අධ්‍යයන කණ්ඩායමේ තනතුර
TDSV ඩයස්	අධ්‍යක්ෂක / ESSD/NBRO	කණ්ඩායම් නායක
SAMS දිසානායක	ජ්‍යෙෂ්ඨ විද්‍යාඥ /ESSD/NBRO	ජ්‍යෙෂ්ඨ පරිසර විද්‍යාඥ
ප්‍රභාත් ලියනාරච්චි	විද්‍යාඥ / ESSD/NBRO	පරිසර විද්‍යාඥ
H කුසලසිරි	තාක්ෂණික නිලධාරී /ESSD/NBRO	GIS/ජනවිකාස දත්ත / සමීක්ෂණ සහායක

**ඇමිණුම VI: යොමු ලැයිස්තුව**

1. පැබොටුව නායයාම් අනතුර හා සමන්ධ NBRO භූමි පරීක්ෂණ වාර්තාව – (යොමු. වාර්තා අංකය. NBRO/LRRMD/RT/L1/17/31/34458)
2. පාරිසරික සහ සමාජයීය කළමනාකරණ සැලසුම ක්‍රියාත්මක කිරීමට කොන්ත්‍රාත්කරු සතු වගකීම ප්‍රකාශය- AIB
3. පාරිසරික සහ සමාජයීය කළමනාකරණ රාමුව - ශ්‍රී ලංකා නාය අනතුරු අවම කිරීමේ ව්‍යාපෘතිය \_AIB
4. නැවත පදිංචි කිරීම් සැලසුම්කරණ රාමුව ශ්‍රී ලංකා නාය අනතුරු අවම කිරීමේ ව්‍යාපෘතිය \_AIB