



නායයැම් ආපදා අවමකරණ පියවර තුළින් නායයැම්වලට ගොඳුරු
වීමේ අවදානම අවම කිරීමේ ව්‍යාපෘතිය

ආපදා අවදානම් ස්ථානීය විශේෂිත පාරිසරික හා සමාජීය
කළමනාකරණ සැලැස්ම

ආපදා අවදානම් ස්ථානීය අංක 22 - ගොනු අංක 07
ගාල්ල - දෙනියාය - මාදම්පෙ මාර්ගයේ බෝක්කු අංක
(Culvert No.) 77 + 100 ස්ථානය

මාතර දිස්ත්‍රික්කය

2018 ඔක්තෝබර්



ආසියානු යටිතල පහසුකම් ආයෝජන බැංකුව (AIIB)
සඳහා සකස් කරන ලදී.

සැකසුම:



ජාතික ගොඩනැගිලි පර්යේෂණ සංවිධානය

99/1, ජාවත්ත පාර

කොළඹ 05

99/1, Jawatta Rd

දු.ක. 011-2588946, 011-2503431, 0112-2500354

පටුන

1. හැඳින්වීම.....	3
2. හඳුනාගත් ස්ථානයේ තොරතුරු හා විස්තර	4
3. නායයෑම් උවදුරු සිදුවීම් පිළිබඳ තොරතුරු	6
4. නායයෑම් ආපදා අවදානම් අවම කිරීම සඳහා දැනට ගෙන ඇති ක්‍රියාමාර්ග	7
5. හඳුනාගත් ස්ථානය ආශ්‍රිත පරිසරය පිළිබඳ තොරතුරු	7
6. මෙම ව්‍යාපෘතිය යටතේ සිදු කිරීමට යෝජනා ක්‍රියාමාර්ග පිළිබඳ විස්තර.....	7
7. ව්‍යාපෘතියට අදාළ ආයතනයන්හි අනුමැතිය ලබා ගැනීම	7
8. පාරිසරික හා සමාජ කළමනාකරණ සැලැස්ම	10

රූප සටහන් ලැයිස්තුව

රූප සටහන 01: හඳුනාගත් ස්ථානයේ පිහිටීම	4
රූප සටහන 02: හඳුනාගත් ස්ථානයේ ච්චාන් ඡායාරූප	5
රූප සටහන 03: ගාල්ල - දෙතියාය මාර්ගයේ බෑවුම් අස්ථාවර වීම්	6
රූප සටහන 04: බෑවුම් අස්ථාවර වීම් හේතුවෙන් මාර්ගයට හානි වීම්	6
රූප සටහන 05: නාය යෑම් උවදුරු සිතියම තුළ හඳුනා ගත් ස්ථානයේ පිහිටීම	9

වගු ලැයිස්තුව

වගුව 1: අනුමැතිය ලබා ගැනීම සඳහා යෝජනා (තාවකාලික) කාල රාමුව.....	7
---	---

කෙටි යෙදුම්

AIIB	ආසියානු යටිතල පහසුකම් ආයෝජන බැංකුව
CEA	මධ්‍යම පරිසර අධිකාරිය
DFC	චන සංරක්ෂණ දෙපාර්තමේන්තුව
DSD	ප්‍රාදේශීය ලේකම් කොට්ඨාසය
DDCC	දිස්ත්‍රික් සංවර්ධන සම්බන්ධීකරණ කමිටුව
DWLC	චන ජීවි සංරක්ෂණ දෙපාර්තමේන්තුව
ESMF	පාරිසරික හා සමාජීය කළමනාකරණ රාමුව
ESMP	පාරිසරික හා සමාජීය කළමනාකරණ සැලැස්ම
GND	ග්‍රාම නිලධාරී කොට්ඨාසය

1. හැඳින්වීම

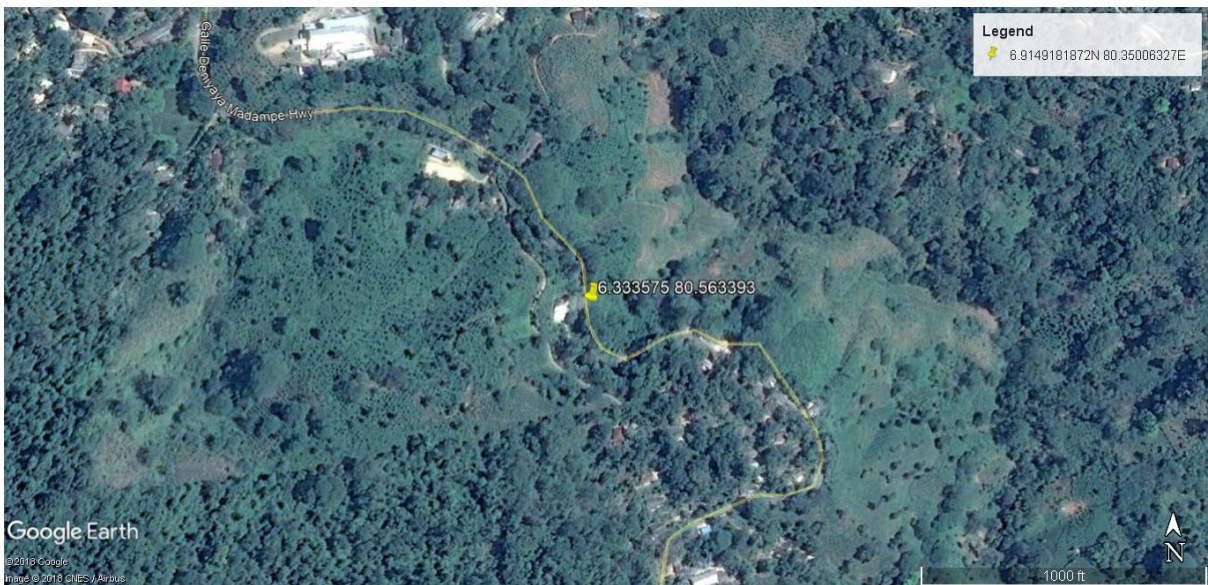
ශ්‍රී ලංකා රජය ආසියානු යටිතල පහසුකම් ආයෝජන බැංකුවේ (AIIB) ණය ආධාර යටතේ ශ්‍රී ලංකාවේ පළාත් 6කට අයත් දිස්ත්‍රික්ක 11ක ආපදා අධි අවදානම් කලාපවල පිහිටි අස්ථාවර බැවුම් සඳහා පිළියම් යෙදීමේ ව්‍යාපෘතියක් ක්‍රියාත්මක කිරීමට අපේක්ෂා කරනු ලබයි. මෙම ව්‍යාපෘතිය ක්‍රියාත්මක කිරීම AIIB හි හා ශ්‍රී ලංකා රජයේ නීතිරීති සහ පාරිසරික හා සමාජ ආරක්ෂණ ක්‍රමවේදයන්ට අනුකූලව සිදුකළ යුතුය. එසේම, AIIB හි පාරිසරික හා සමාජ ආරක්ෂණ ප්‍රතිපත්ති අවශ්‍යතාව මත ව්‍යාපෘතියේ ස්වභාවය සහ එහි ක්‍රියාවලිය සැලකිල්ලට ගනිමින් පාරිසරික සහ සමාජයීය කළමනාකරණ ප්‍රතිපත්ති රාමුවක් 'දී එන්' නිර්මාණය කළ යුතුය.

මෙම පාරිසරික හා සමාජයීය කළමනාකරණ ප්‍රතිපත්ති රාමුවෙහි (ESMF) අරමුණු වන්නේ ව්‍යාපෘතිය ක්‍රියාත්මක කිරීමේ දී AIIB හි ආරක්ෂණ ක්‍රමවේද සහ ජාතික පාරිසරික හා සමාජ ප්‍රඥප්ති පිළිබඳ මාර්ගෝපදේශ සැපයීමය. ව්‍යාපෘතිය ක්‍රියාත්මක කිරීමේ ආයතනය වශයෙන්, ජාතික ගොඩනැගිලි පර්යේෂණ සංවිධානය (NBRO) පාරිසරික හා සමාජයීය කළමනාකරණ ප්‍රතිපත්ති රාමුව (ESMF) යටතේ සමස්ථ ව්‍යාපෘතිය වෙනුවෙන් සකස් කරන ලද පාරිසරික හා සමාජයීය කළමනාකරණ සැලසුම් ව්‍යාපෘතියට සම්බන්ධ වන සියළුම පාර්ශවයන් ඒ ආකාරයෙන්ම ක්‍රියාත්මක කිරීම සහතික කරනු ඇතැයි අපේක්ෂා කෙරේ. එමගින් ව්‍යාපෘති කාලසීමාව අතරතුර පරිසරයට හා සමාජයට සිදුවන බලපෑම අවම වනු ඇත.

පාරිසරික හා සමාජයීය සැකැස්ම සහ සෞඛ්‍ය හා ආරක්ෂණ තත්ත්වයන් ව්‍යාපෘති ස්ථානයෙන් ස්ථානයට වෙනස් වන බැවින් එවැනි වෙනස්වන නිශ්චිත තත්ත්වයන් පිළිබඳව අවධානය යොමු කිරීම වැදගත් වේ. එබැවින් පාරිසරික හා සමාජයීය කළමනාකරණ රාමුවට (ESMF) අනුව එක් එක් නායයෑම් ස්ථානයට විශේෂිත වූ පාරිසරික හා සමාජයීය කළමනාකරණ තක්සේරු වාර්තා (SSE & SMP) සැකසිය යුතුය. මෙම ස්ථානීය විශේෂිත පාරිසරික හා සමාජ කළමනාකරණය පිළිබඳ සැලසුම් මගින් විශේෂිත පිළිසකර ක්‍රමවේදයන්, සෞඛ්‍ය, සමාජ සහ ආරක්ෂණ කළමනාකරණය සම්බන්ධයෙන් සලකා බැලිය යුතු අංශයන් පිළිබඳව ඉදිකිරීම් හා මෙහෙයුම් කාලය තුළ අවශ්‍ය මගපෙන්වීම් ලබා දෙනු ඇත.

2. හඳුනාගත් ස්ථානයේ තොරතුරු හා විස්තර

පළාත	: දකුණු පළාත
දිස්ත්‍රික්කය	: මාතර
ප්‍රා.ලේ. කො.	: කොටපොළ
ග්‍රාම නිලධාරී වසම	: තැනිපිට
ගම/ ස්ථානය	: ගාල්ල - දෙනියාය - මාදම්පෙ මාර්ගයේ බෝක්කු අංක 77 + 100
ස්ථානීය අංකය	: ගොනු අංකය 07 (ස්ථානීය අංක 22)
GPS ඛණ්ඩාංක	: 6෧240073 N 80.48906 E



රූප සටහන 01: හඳුනාගත් ස්ථානයේ පිහිටීම



රූප සටහන 02: හඳුනාගත් ස්ථානයේ මුහුණතේ ඡායාරූප

3. නායයෑම් උවදුරු සිදුවීම් පිළිබඳ තොරතුරු

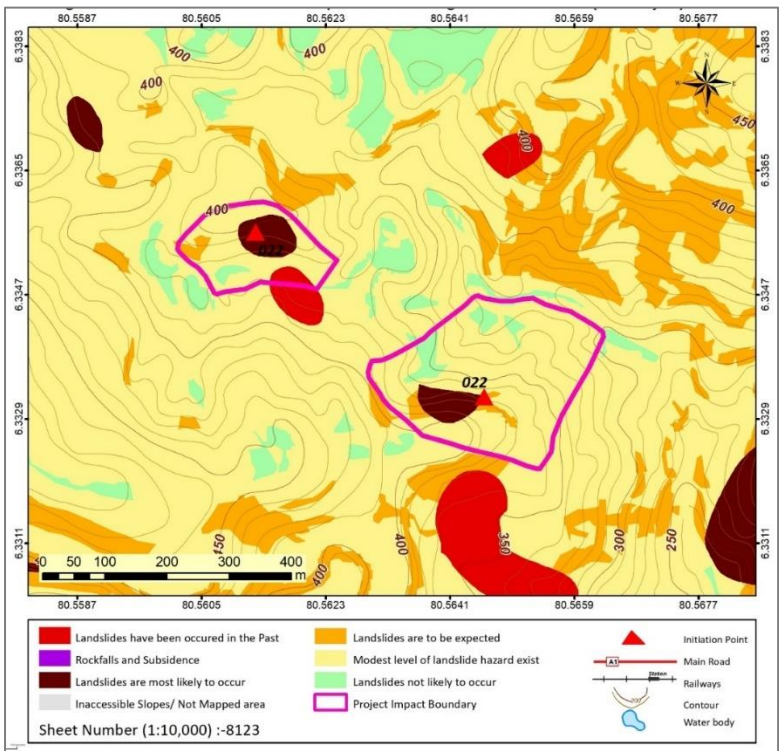
පැවති අධික වර්ෂා තත්ත්වය හේතුවෙන් 2017 මැයි මස 25 වන දින මාර්ගයේ කොටසක් ද සමග පහළ බැවුම ගිලා බැසීමකට ලක්ව ඇත. භූමිය මතුපිට ජලපරිවහන රටාව අවහිර වී ඇති බැවින් ජලපරිවහනය අස්ථාවර වූ බැවුම් දෙසට යොමු වීමත් හේතුවෙන් තීව්‍ර වර්ෂාපතන තත්ත්වයකදී තවදුරටත් බැවුම් අස්ථාවර වීමේ සම්භාවිතාවක් පවතී. ඒ අනුව මෙම ස්ථානය අනාගතයේ බැවුම් අස්ථාවර වීම් සිදු විය හැකි ආපදා අධි අවදානම් තත්ත්වයක් පවතින ස්ථානයක් වශයෙන් හඳුනාගෙන ඇත. තවද, අනාරක්ෂිතව කපා ඇති බැවුමට ආසන්නව ඉදි කර ඇති ගොඩනැගිලි සහ එම ගොඩනැගිලි තුළ පදිංචි හා රැකියා කටයුතුවල යෙදෙන පුද්ගලයින්ද මෙම අධි අවදානම් තත්ත්වයට මුහුණ දී ඇත. අස්ථාවර බැවුම පිළිසකර කිරීම සඳහා ව්‍යුහාත්මක නොවන ක්‍රමවේද භාවිත කිරීම යෝග්‍ය නොවේ.



රූප සටහන 03: ගාල්ල - දෙකියාය මාර්ගයේ බැවුම් අස්ථාවර වීම්



රූප සටහන 04: බැවුම් අස්ථාවර වීම් හේතුවෙන් මාර්ගයට හානි වීම්



රූප සටහන 05: නාය යෑම් උවදුරු සිතියම තුළ හඳුනා ගත් ස්ථානයේ පිහිටීම

4. නායයෑම් ආපදා අවදානම් අවම කිරීම සඳහා දැනට ගෙන ඇති ක්‍රියාමාර්ග

ජාතික ගොඩනැගිලි පර්යේෂණ සංවිධානය විසින් මෙම ස්ථානය නිරීක්ෂණය කර ඇති අතර අවදානම් කලාපය නිශ්චය කර නායයෑම් අවදානමට ලක්ව ඇති පවුල් 10 සඳහා ආපදා අවදානම පිළිබඳව දැනුවත් කිරීම් සිදු කර ඇත. එහිදී ආපදා පූර්ව අනතුරු ඇඟවීමේ පද්ධතිය, ආපදාවන්ට පෙර සූදානම් වීමට සහ හදිසි අවස්ථාවකදී ඉවත් වීම පිළිබඳව අධි අවදානම් තත්ත්වයට මුහුණ දී ඇති පවුල්වල සාමාජිකයින් දැනුවත් කර ඇත. වර්තමානයේදී මෙම යාන්ත්‍රණය අදාළ ප්‍රාදේශීය ලේකම්වරයා හරහා අදාළ ග්‍රාම නිලධාරීවරයා විසින් මෙහෙයවනු ලැබේ.

5. හඳුනාගත් ස්ථානය ආශ්‍රිත පරිසරය පිළිබඳ තොරතුරු

- පහළ බෑවුම මීටර් 40කට වඩා ගැඹුරකින් යුක්තය.
- ඉදිකර තිබූ ගේබ්ලයන් බැම්ම පස් කණ්ඩියක් සමග පහළට ගිලා බැස ඇත.
- ඉහළ බෑවුම ලම්භාකාර ස්වභාවයකින් යුක්ත වන අතර එහි උස මීටර් 4 -5ක් පමණ වේ.
- ඉහළ බෑවුම මුදුනෙහි කණ්ඩි කැපුමේ සිට මීටර් 2ක් පමණ දුරකින් නිවසක් පිහිටා ඇත.
- බෑවුම් අස්ථාවර වීම හේතුවෙන් බෑවුමේ වම් පසින් පවතින ජල පරිවහන කාණු ස්ථාන කිහිපයකින් අවහිර වී ඇත.
- අස්ථාවර භූමි ප්‍රදේශය ආසන්න වශයෙන් මීටර් 60 ක පමණ පළලකින් යුක්තය.

6. මෙම ව්‍යාපෘතිය යටතේ සිදු කිරීමට යෝජිත ක්‍රියාමාර්ග පිළිබඳ විස්තර

- ඉහළ හා පහළ බෑවුම් පාංශු වැරගැන්වීම් (Soil nails) භාවිතයෙන් සුරක්ෂිත කළ යුතුය.
- පාදම් කාණු, හරස් කාණු සහ පියවර කාණු ඇතුළත්ව මතුපිට ජල පරිවහන පද්ධතියක් ස්ථාපිත කිරීම.
- ධූමික බිත්ති, බෑවුම් නැවත සකස් කිරීම සහ තෘණ වැවීම.

7. ව්‍යාපෘතියට අදාළ ආයතනයන්හි අනුමැතිය ලබා ගැනීම

7.1 දිස්ත්‍රික් ලේකම් සහ දිස්ත්‍රික් සංවර්ධන සම්බන්ධීකරණ කමිටුවේ (DDCC) අනුමැතිය ලබා ගැනීම

ව්‍යාපෘතිය ක්‍රියාත්මක කිරීම සඳහා දිස්ත්‍රික් ලේකම්වරයාගේ අනුමැතිය ලබා ගත යුතුය. තවද, ව්‍යාපෘති යෝජනා සඳහා දිස්ත්‍රික් සංවර්ධන සම්බන්ධීකරණ කමිටුවේ එකඟතාව ලබා ගැනීමද අවශ්‍ය වේ. ව්‍යාපෘතියට අදාළ පාර්ශවකරුවන්ගේ යෝජනා හා DDCC රැස්වීම්වලදී ඉදිරිපත් කරනු ලබන නිර්දේශ සම්බන්ධ ගැටලු පිළිබඳව ESMP හි දී අවධානය යොමු කෙරේ.

7.2 මාර්ග සංවර්ධන අධිකාරියේ අනුමැතිය ලබා ගැනීම

- NBRO විසින් අනුමැතිය අවශ්‍ය අවස්ථාවලදී විධිමත් ඉල්ලීමක් මත විස්තර සහිත ව්‍යාපෘති පිරිසැලසුම් සහ වාර්තා RDA ප්‍රාදේශීය කාර්යාල වෙත ලබා දීමට කටයුතු කරනු ලැබේ.

- ii. වැඩබිම් වෙත ප්‍රවේශ වීමට, ඉදි කිරීම් සිදු කිරීමට සහ අවදානම් අවමකරණ පියවර ක්‍රියාත්මක කිරීම සඳහා RDA අනුමැතිය මත ව්‍යාපෘති ක්‍රියාත්මක කරන නියෝජිතයන් හා RDA අතර ගිවිසුම් ඇති කර ගනු ඇත.

7.3 පළාත් බලධිකාරීන්ගේ අනුමැතිය ලබා ගැනීම

- i. ව්‍යාපෘතිය ක්‍රියාත්මක කිරීමට පෙර කොටපොළ ප්‍රාදේශීය සභාවේ සැලසුම් කමිටුවේ අනුමැතිය ලබා ගැනීමට කටයුතු කරනු ලබයි.
- ii. සංවර්ධන බලපත්‍රය අනුව ව්‍යාපෘතිය අවසන් කිරීම මත අනුකූලතා සහතිකයක් ලබා ගනු ඇත.

7.4 අදාළ වෙනත් ආයතනයන්හි අනුමැතිය ලබා ගැනීම

- i. පස්, පාෂාණ කොටස් හා කැණීම් සුන්බුන් ප්‍රවාහනය හා බැහැර කිරීම සඳහා ප්‍රාදේශීය භූ විද්‍යා හා පතල් කාර්යාංශයේ අනුමැතිය ලබාගත යුතුය.
- ii. අපද්‍රව්‍ය හා වැඩබිම් කසල බැහැර කිරීම සඳහා කොටපොළ ප්‍රාදේශීය සභාවේ අනුමැතිය ලබා ගත යුතුය.

7.5 පුද්ගලික ඉඩම් හිමිකරුවන්ගේ එකඟතාව/ විරුද්ධත්වයක් නොමැති වීම/ නෛතිකව බැඳුණු ගිවිසුම්

- i. වැඩබිම් කසල ඉවත් කිරීම, වැඩබිමට ප්‍රවේශ වීම, ඉදි කිරීම් සිදු කිරීම සහ දිගු කාලීන නඩත්තු කටයුතු සඳහා විරුද්ධත්වයක් නොමැති බවට ඉඩම් හිමියන් හා NBRO අතර ගිවිසුමක් අත්සන් කරනු ලැබේ.
- ii. ඉඩම් හිමියාට හෝ ඉඩම් හිමියා වෙනුවෙන් කොන්ත්‍රාත් කරුට අදාළ ව්‍යුහයෙන් වටිනා දෑ ලබා ගැනීමට අවසරය ලබා දේ.

වගුව 1: අනුමැතිය ලබා ගැනීම සඳහා යෝජිත (තාවකාලික) කාල රාමුව

අනුමැතිය ලබා ගැනීම	මාසය 01				මාසය 02			
	සතිය 01	සතිය 02	සතිය 03	සතිය 04	සතිය 01	සතිය 02	සතිය 03	සතිය 04
<p>දිස්ත්‍රික් ලේකම් කාර්යාලයේ අනුමැතිය (DDCC)</p> <ul style="list-style-type: none"> • ව්‍යාපෘති විස්තර භාරදීම • ව්‍යාපෘතිය පිළිබඳ සාකච්ඡා කිරීම • ගැටලු නිරාකරණය කර ගැනීම • අනුමැතිය 	—	—	—	—				
<p>මාර්ග සංවර්ධන අධිකාරියේ අනුමැතිය ලබා ගැනීම</p> <ul style="list-style-type: none"> • අයදුම් පත්‍රය භාර දීම • යෝජනා පිළිබඳ සාකච්ඡා කිරීම • අනුමැතිය 		—	—					
<p>සැලසුම් කමිටුවේ අනුමැතිය</p> <ul style="list-style-type: none"> • ව්‍යාපෘති විස්තරය සමග මූලික සැලසුම් නිෂ්කාශන අයදුම් පත්‍රය භාර දීම • මූලික සැලසුම් නිෂ්කාශන සහතිකය/ කොන්දේසි දැක්වෙන ලිපිය නිකුත් කිරීම • මූලික සැලසුම් නිෂ්කාශනය සහිතව සංවර්ධන අවසරය සඳහා අයදුම් පත්‍රය ඉදිරිපත් කිරීම. • සංවර්ධන අවසර පත්‍රය ලබා ගැනීම 	—	—	—		—			
<p>වෙනත් අනුමැති ලබා ගැනීම</p> <ul style="list-style-type: none"> • භූ විද්‍යා හා පතල් කැණීම් කාර්යාංශය • පුද්ගලික ඉඩම් හිමිකරුවන්ගේ එකඟතාවය/විරෝධතා නොමැති බව 						—	—	—

• ඉඩම් හිමියන් සමඟ ගිවිසුම් ගත වීම								
------------------------------------	--	--	--	--	--	--	--	--

8. පාරිසරික හා සමාජ කළමනාකරණ සැලැස්ම

සැලසුම් අදියර/ පිරිසැලසුම් අදියර හා ඉදිකිරීම අදියර සඳහා විශේෂිත ESMP මෙහි ඇතුළත් වේ.

	පාරිසරික / සමාජයීය බලපෑම	අවදානම් අවමකරණ පියවර	අධීක්ෂණ මූලාශ්‍ර	වගකීම් සහිත පාර්ශව
1. සැලසුම් අදියර				
<p>1.1 තාවකාලිකව පවුල් නැවත පදිංචි කිරීම</p>	<p>ව්‍යාපෘති වැඩබිමෙහි කටයුතු හේතුවෙන් තාවකාලිකව නිවාස හෝ ජීවනෝපාය ක්‍රමයන් අහිමි වන පවුල් 10ක් තාවකාලිකව වෙනත් ස්ථානයන්හි නැවත පදිංචි කෙරේ.</p>	<p>ව්‍යාපෘති ක්‍රියාකාරකම් හේතුවෙන් සිදුවන හෝ විය හැකි හිතකර හෝ අහිතකර බලපෑම් පිළිබඳව ආශ්‍රිත ජනතාවට දැනුම් දීම හා දැනුවත් කිරීම සඳහා වැඩසටහන්</p> <p>තාවකාලිකව නැවත පදිංචි කිරීම් සිදු කිරීම හා එහි බලපෑම පිළිබඳව ප්‍රජාව දැනුවත් කිරීම සිදු කිරීම</p> <p>නායයෑම් අවදානම් සහිත ප්‍රදේශයේ පවුල් 10කට අයත් පුද්ගලයින් 100ක් පදිංචි වී ඇත. ව්‍යාපෘති ක්‍රියාකාරකම් සඳහා බර යන්ත්‍රෝපකරණ භාවිත කිරීමේදී සිදුවන කම්පනයන් හේතුවෙන් නිවාස ව්‍යුහයන්ට හානි සිදුවිය හැකිය.</p> <p>වැසි කාල පරිච්ඡේදය තුළ ව්‍යාපෘති භූමිය තුළ වාසය කරන නේවාසිකයන්</p>	<p>ව්‍යාපෘතියේ බලපෑමට ලක්වූ පවුල් සහ ඉදිකිරීම් හේතුවෙන් ඇතිවිය හැකි බලපෑම වැළැක්වීම සඳහා ගනු ලැබූ පියවර ඇතුළත් දත්ත සංවිනයක් ස්ථාපිත කිරීම හා පවත්වාගෙන යාම. (තාවකාලිකව නැවත පදිංචි කිරීමේදී ජීවනෝපාය මාර්ග අහිමි වීම වෙනුවෙන් වන්දි ගෙවීම පිළිබඳව ESMF හි අංක 07 කොටස පරිශීලනය කරන්න)</p> <p>ඉදිකිරීම් සිදු කිරීමට පෙර ව්‍යාපෘතිය සහ එහි අහිතකර ප්‍රතිඵල පිළිබඳව අදාළ ග්‍රාම නිලධාරීවරයා දැනුවත් කළ යුතුය. NBRO විසින් නිකුත් කරන පූර්ව අනතුරු ඇඟවීමේ නිවේදන අවබෝධ කර ගැනීමට හා ඒවාට ප්‍රතිචාර දැක්වීම පිළිබඳව මෙම</p>	<p>ජාතික ගොඩනැගිලි පර්යේෂණ සංවිධානය</p> <p>ප්‍රාදේශීය ලේකම් කාර්යාලය</p>

		ආරක්ෂිත ස්ථාන කරා රැගෙන යා යුතුය.	පවුල් සමග එකඟතාවකට එළඹිය යුතුය.	
1.2 කෘෂිකාර්මික කටයුතු	විශාල ගස් කොළන්වලට හානි වීම ජීවනෝපාය අහිමි වීමට හෝ අඩාල වීමට හේතු විය හැක.	අදාළ බලධාරීන්ගේ නිෂ්කාශන ලබා ගැනීම	නිෂ්කාශන වාර්තා ලබා ගැනීම	මධ්‍යම පරිසර අධිකාරිය
1.3 ප්‍රවේශය හා ගමනාගමන කටයුතු	හඳුනාගත් ස්ථානය ගාල්ල - දෙනියාය - මාදම්පේ මාර්ගයේ (A017) පිහිටා ඇත. අර්ධ වශයෙන් හෝ සම්පූර්ණයෙන් මාර්ගය වැසීමේදී මීටර් 480ක දුරක් ප්‍රවාහන කටයුතු අවහිර වේ. සතියේ දිනවල, කාර්යාල, පාසල් වේලාවන්හිදී (උදෑසන, දිවා කාලයේ හෝ සවස් කාලයේ) රථවාහන ධාවනය අවහිර විය හැකිය. එම තත්ත්වය මාර්ගය භාවිත කරන්නන්ට බරපතල ගැටලුකාරී විය හැකිය.	ප්‍රවාහන පහසුකම් සැපයීම සඳහා සුදුසු රථවාහන කළමනාකරණ පියවර ක්‍රියාත්මක කිරීම ව්‍යපාරික හා වෙනත් ගමනාගමන කටයුතු (ප්‍රවේශ මාර්ග අහිමි වීම සඳහා වන්දි පිරිනැමීම පිළිබඳව ESMF හි අංක 07 පරිශීලනය කරන්න) අඛණ්ඩව පවත්වාගෙන යාම සඳහා තාවකාලික විකල්ප ප්‍රවේශ මාර්ගයක් සැපයීම	රථවාහන සමීක්ෂණය	NBRO RDA, RDD, පළාත් පාලන අධිකාරී ශ්‍රී ලංකා පොලීසිය

<p>1.4 සුන්බුන් ඉවත් කිරීම</p>	<p>ඉදිකිරීම් කඩා ඉවත් කිරීමේදී ආරක්ෂිත පියවරයන් භාවිත නොකිරීමේදී සෞඛ්‍ය ගැටලු හා අනතුරු සිදුවිය හැකිය.</p>	<p>ව්‍යාපෘති සැලසුම්කරණයේදී හැකි උපරිමයෙන් නිවාස සඳහා බලපෑම් සිදු නොවන බවට වගබලා ගත යුතුය.</p> <p>සුන්බුන් බැහැර කිරීම සඳහා ඉඩම් හිමියන් නිවැරදිව දැනුවත් කිරීම සහ ඔවුන්ගේ එකඟතාව ලබා ගත යුතුය.</p>	<p>අවශ්‍ය අවස්ථාවන්හිදී සුන්බුන් හා අපද්‍රව්‍ය බැහැර කිරීම සඳහා විරුද්ධත්වයක් නොමැති බවට ඉඩම් හිමියන් හා NBRO අතර ගිවිසුමක් අත්සන් කළ යුතුය.</p> <p>ස්ථානීය පරීක්ෂා</p>	<p>කොන්ත්‍රාත්කරු NBRO</p>
--------------------------------	--	---	---	--------------------------------

	පාරිසරික / සමාජයීය බලපෑම	අවදානම් අවමකරණ පියවර	නියමන මූලාශ්‍ර	වගකිවයුතු පාර්ශව
2ග පිරිසැලසුම් අදියර (Design Phase)				
2.1. ස්වාභාවික සම්පත් කළමනාකරණය සහ සම්පත් ප්‍රශස්ථ පිරිසැලසුම් කරණය	වන වැස්ම ඉවත් කිරීම හේතුවෙන් වර්ෂාපතනයට සිදුවන බලපෑම	ශාඛ වැස්ම මහාපරිමාණයෙන් ඉවත් කිරීම හා වැඩුණු ශාක ඉවත් කිරීම අවම කිරීම සඳහා ව්‍යාපෘති විශේෂිත පිරිසැලසුම් භාවිත කළ යුතුය. ශාඛ විශේෂිත සංරක්ෂණය කිරීම ප්‍රමාණවත් අවධානයක් යොමු කළ යුතුය.	ව්‍යාපෘතිය ක්‍රියාත්මක කරන ප්‍රදේශයේ දක්නට ලැබෙන ශාඛ වර්ග පිළිබඳව මූලික සමීක්ෂණයක් සිදු කිරීම. ව්‍යාපෘති ක්‍රියාකාරකම්වලින් පසුව පවතින ශාඛ පිළිබඳව සමීක්ෂණයක් සිදු කිරීම.	NBRO ප්‍රාදේශීය ලේකම් කාර්යාලය වන සංරක්ෂණ දෙපාර්තමේන්තුව
2.2. ජල සම්පත් සංරක්ෂණය	මතුපිට හා අභ්‍යන්තර ජලය ඉවත් කිරීම	ජලය ඉවත් කිරීමේදී අපිරිසිදු නොවන පරිදි ඉවත් කළ යුතුය. එසේ ඉවත් කරනු ලබන ජලය පරිවහනයේදී අවට පදිංචි ජනතාවට හා අනෙකුත් ජීවීන්ට පරිහරණය කළ හැකි ක්‍රමයක් භාවිත කළ යුතුය.	CEA විසින් 2017 දී ප්‍රකාශයට පත්කර ඇති තත්ත්ව සම්මතයන් අනුව ස්වභාවික උල්පත්වල ජලය පිළිබඳව තත්ත්ව පරීක්ෂා සිදු කිරීම.	CEA NBRO
2.3. අලංකාරවත් පිරිසැලසුම් නිර්මාණය	පාරිසරික අලංකරණය අහිමි වීම	අලංකාරවත් පරිසරයක් සහිත ස්ථායනී නායයෑම් අවමකරණයේදී එම පරිසරයේ අලංකාරත්වයට හානි නොවන සේ (පරිසර සුන්දරත්වයට අවම හානි නොවන හෝ අවම හානි වන පරිදි) පිරිසැලසුම් සැකසිය යුතුය.		NBRO

		ස්ථානීය විශේෂිත පිරිසැලසුම් කරණයේදී යෝග්‍ය සැලසුමක් නිර්මාණය කර ගැනීම සඳහා භූ නිර්මාණවේදියෙකුගේ (landscape architect) සහයෝගය ලබා ගැනීම වැදගත් වේ.		
2.4 හරික පාරිසරික පිරිසැලසුම්කරණය	ව්‍යාපෘති පිරිසැලසුම් හා ඉදිකිරීමේ ක්‍රමවේදය හේතුවෙන් ව්‍යාකූලතා හා පීඩීන් වෙත බලපෑම් සිදුවිය හැකිවීම	හැකි සෑම විටම හරික පාරිසරික පිරිසැලසුම් භාවිත කිරීමට වගබලා ගැනීම උදා. පාංශු බාදනය වැළැක්වීම සඳහා දේශීය ශාඛ විශේෂිතයන් භාවිතය, ආක්‍රමණකාරී ශාඛ හා සත්ත්ව විශේෂිත අන්තර්ග්‍රහණය අවම කිරීම		NBRO
2.5 පාංශු බාදනය වැළැක්වීම	ව්‍යාපෘති ක්‍රියාකාරකම් සඳහා ජලය ඉවත් කිරීමේදී හා පරිවහනයේදී නිරන්තරයෙන් ආසන්නව පවතින ඇළ මාර්ග වෙත බෝක්කු හරහා යොමු කරනු ලැබේ. වැසි කාල සීමාවන්හිදී මෙවැනි ඇළ මාර්ගයන්හි ජලමට්ටම විශාල වශයෙන් ඉහළ යන	ස්වාභාවික ඇළ මාර්ග වෙත ජලය මුදා හැරීමේදී ජල පහරේ වේගය පාලනය කිරීමට අවශ්‍ය බාධක යෙදීම පිළිබඳව පිරිසැලසුම්කරණයේදී ප්‍රමාණවත් අවධානයක් යොමු කළ යුතුය. නායයෑම් අවමකරණ පියවර ක්‍රියාත්මක කරන ස්ථානය ආසන්නයේ ඇළ මාර්ග සහ බෝක්කු පවතින අවස්ථාවකදී ඉහත දැක්වූ පියවර අනුගමනය කිරීම අනිවාර්යය වේ.		NBRO

	<p>බැවින් ගං ඉවුරු පතුළ බාදනය සිදු විය හැකිය.</p>			
<p>2.6. ජල සම්පාදනය, විදුලිය සහ කාණු පද්ධති</p>	<p>හඳුනාගත් ස්ථානය හරහා මීටර් 480 දිගැති ජල සැපයුම් පද්ධතිය, විදුලි බල සම්ප්‍රේෂණ පද්ධතිය සහ කාණු පද්ධතිය ගමන් කරයි. එබැවින් ව්‍යාපෘති ක්‍රියාකරකම් හේතුවෙන් ජල සම්පාදන හා විදුලි බල සම්ප්‍රේෂණය බිඳ වැටීමට හා කාණු පද්ධතිය අවහිර වීමට හේතු විය හැකිය.</p>	<p>පිරිසැලසුම් තුළ ප්‍රජාව සඳහා විකල්ප ජලසම්පාදන මූලාශ්‍රයක් (තාවකාලික/ ස්ථාවර) ඇතුළත් විය යුතුය. පිරිසැලසුම් නිර්මාණයේදී විදුලි බල, ජල සම්පාදන ක්‍රම සහ කාණු පද්ධති අවහිර වීම වැළැක්වීම සඳහා ප්‍රමාණවත් අවධානයක් යොමු කළ යුතුය.</p>		<p>NBRO</p>

	පාරිසරික/ සමාජයීය බලපෑම	අවමකරණ පියවරයන්	අධීක්ෂණ මූලාශ්‍ර Monitoring sources	වගකිවයුතු පාර්ශව
3. ඉදි කිරීම් අදියර (Construction Phase)				
3.1. ව්‍යාපෘති අපද්‍රව්‍ය බැහැර කිරීම	<p>ගොඩනැගිලි/ඉදිකිරීම් සහ බිඳ හෙලීම් හේතුවෙන් ඇතිවන ඝන අපද්‍රව්‍ය නිවැරදිව කළමනාකරණ නොකිරීම පාරිසරික දූෂණයට හේතු වේ. එම තත්ත්වය ජල මාර්ග සහ අවට පරිසරය කෙරෙහි ඍජුව බලපානු ලබයි.</p> <p>තවද, මීයන් මදුරුවන් වැනි රෝග වාහක සතුන් බෝවීමේ අවධානමක්ද මතුවේ.</p>	<p>එවැනි අපද්‍රව්‍ය ඇතිවන විටකදී සෝදා ඉවත් කිරීම වැනි ක්‍රම වෙනුවට නිවැරදිව ස්ථානගත කර පසුව ජප්ඹ අනුමත ක්‍රමවේද ඔස්සේ බැහැර කළ යුතුය.</p> <p>කිසිදු අවස්ථාවකදී ඝන අපද්‍රව්‍ය පිළිස්සීම මගින් විනාශ කිරීම නොකළ යුතුය.</p> <p>කිසිදු අවස්ථාවක කොන්ත්‍රාත්කරුවා විසින් අවිධිමත් ආකාරයෙන් ඝන අපද්‍රව්‍ය බැහැර කිරීම වැළැක්විය යුතුය.</p> <p>ගංගා ඉවුරු වෙතට, ගංගාවන්ට හෝ රක්ෂිත ප්‍රදේශවලට කිසිදු ආකාරයකින් ඝන අපද්‍රව්‍ය බැහැර කිරීම වැළැක්විය යුතුය.</p>	<p>ඝන අපද්‍රව්‍ය ගබඩා කිරීමේදී ඊට අදාළ සීමාව නිශ්චිතව දක්විය යුතුය.</p> <p>ඉදිකිරීම් අවසානයේදී පමණක් ඝන අපද්‍රව්‍ය බැහැර කළ යුතුය.</p> <p>ව්‍යාපෘති ක්‍රියාකාරකම් හේතුවෙන් ඇතිවන ඝන අපද්‍රව්‍ය බැහැර කිරීම සම්බන්ධව අදාළ පළාත් පාලන ආයතන සමඟ එකඟතාවක් ඇති කළ යුතුය.</p>	<p>කොන්ත්‍රාත්කරු පරිසර නිලධාරී</p>
3.2 පාරිසරික හායන බලපෑම	<p>සුන්බුන් ඉවත් කිරීමේදී පාරිසරික හායන බලපෑම් සිදු විය හැකිය.</p>	<p>වැසි කාල සීමාව තුළ බැවුම් ප්‍රතිසංස්කරණය කිරීම හෝ සුන්බුන් ඉවත් කිරීම නොකළ යුතුය. එසේම තෙත් සහිත කාලසීමාවන් තුළදී විශේෂයෙන්</p>		<p>කොන්ත්‍රාත්කරු පරිසර නිලධාරී</p>

		ඉහළ බැවුම් ප්‍රදේශයන්හි එවැනි ක්‍රියාකාරකම්වලින් වැළැක්විය යුතුය.		
3.3. දුහුවිලි සහ වායු ගෝලයේ කුඩා අංශු පැතිරීම	ඉදි කිරීම් හේතුවෙන් දුහුවිලි අපද්‍රව්‍ය නිකුත් වීමෙන් අවට වායු දූෂණය වීම	වැඩි වශයෙන් දුහුවිලි සහ වෙනත් අංශු ඇතිවන ඉදිකිරීම්වලදී විශේෂිත දුහුවිලි නිවාරක (දුහුවිලි ආවරණය කිරීමේ ක්‍රම) භාවිත කළ යුතුය.	2008 අගෝස්තු 15 දිනැති අංක 1562/22 දරණ අති විශේෂ ගැසට් පත්‍රය මගින් ප්‍රකාශයට පත්කරන ලද ජාතික පාරිසරක වායු තත්ත්ව සම්මතයන් - මධ්‍යම පරිසර අධිකාරිය	කොන්ත්‍රාත්කරු පරිසර නිලධාරී CEA
3.4. ඉදි කිරීම් සඳහා ජලය	ඉදි කිරීම් කටයුතු සඳහා ජලය භාවිත කිරීමේදී අවට ප්‍රදේශයේ ප්‍රජාව සහ පරිසරය තුළ ජල හිඟයක් නිර්මාණය විය හැකිය.	ඉදිකිරීම් සඳහා ජලය ලබා ගැනීමේදී අනුමත මූලාශ්‍රයන්ගෙන් පමණක් ජලය ලබා ගත යුතුය.		කොන්ත්‍රාත්කරු පරිසර නිලධාරී
3.5 ඉදි කිරීම් අවශ්‍යතා සඳහා දැව ලබා ගැනීමට ගස් කැපීම		කිසිදු හේතුවක් මත කොන්ත්‍රාත්කරු විසින් දේශීය ශාඛ ඉදිකිරීම් කටයුතු (පලංචි ආදිය සඳහා) සඳහා භාවිත නොකළ යුතුය. ඉතා අත්‍යවශ්‍ය අවස්ථාවකදී හැර පලංචි සහ ආධාරක ව්‍යුහයන් සඳහා දැව නොවන දෑ පමණක් භාවිත කළ යුතුය.		NBRO

<p>3.6 සංස්කෘතිකමය වශයෙන් වැදගත් ව්‍යුහයන්, සිද්ධි සහ පුරාවිද්‍යාත්මක ස්ථාන</p>		<p>හඳුනාගත් ස්ථාන සංස්කෘතික වශයෙන් සංවේදී ස්ථානයක් නම් කොන්ත්‍රාත්කරු විසින් අදාළ ස්ථානයට හානියක් නොවන ආකාරයට ඉදිකිරීම් සිදු කළ යුතුය. එම ස්ථානයන්හි යම් සංස්කෘතික කටයුත්තක් සිදු වන්නේ නම් ඉදි කිරීම් කටයුතු තාවකාලිකව නැවැත්විය යුතුය. තවද එවැනි දිනවලදී අධික ශබ්දයක් සහ කම්පන නිකුත් කරන යන්ත්‍ර භාවිතය තදින්ම වැළැක්වීමට පියවර ගත යුතුය.</p>		<p>පුරා විද්‍යා දෙපාර්තමේන්තුව (පළාත්) NBRO</p>
<p>3.7 පොදු සේවා පහසුකම්වලට හානි සිදු වීම</p>	<p>ගාල්ල - දෙනියාය - මාදම්පෙ මාර්ගයේ මීටර් 480ක් පමණ ප්‍රමාණයකට හානි සිදු විය හැකිය. එසේම මීටර් 480ක ප්‍රමාණයක විදුලි බල, ජල සම්පාදන සහ කාණු පද්ධතියට හානි විය හැකිය.</p>	<p>ඉවත් කිරීමට සිදුවන පොදු පහසුකම් සේවා පිළිබඳ නිවැරදි තක්සේරුවක් කොන්ත්‍රාත්කරු විසින් සිදු කළ යුතුය. උදා:- විදුලි සංදේශ සහ විදුලි බල සම්ප්‍රේෂණ ජාලයන්ට සිදුවන හානිය පොදු පහසුකම් ජාල වෙනත් ස්ථානයක ප්‍රතිස්ථාපනය කිරීමට සිදු වීමකදී එවැනි ස්ථානයන් සඳහා විශේෂිත පූර්ව සැලසුම් සකස් පැවතිය යුතුය.</p>		<p>NBRO Contractor</p>

<p>3.8 ඉඩම් අහිමි වීම</p>	<p>ඉදිකිරීම් හේතුවෙන් ඵලදායී ඉඩම් සහ වගාවන්ට හානි සිදු විය හැකිය. ඵවැනි අවස්ථාවන්වලදී ඉතිරිවන ඉඩම් හෝ වගා කොටසේ ආර්ථික වටිනාකමක් නොමැති විය හැකිය.</p>	<p>ජප්ත විසින් අනුමත ක්‍රමවේද භාවිත කරමින් හානියට පත්වන ඉඩම් පෙර තත්ත්වයට හෝ වඩාත් යහපත් තත්ත්වයකට නැවත ගොඩනැගිය යුතුය.</p>	<p>වන්දි ගෙවීම් (ව්‍යාපෘති හේතුවෙන් අහිමි වන ඉඩම් සඳහා වන්දි ගෙවීම පිළිබඳව ESMF අංක 07 හි පරිශීලනය කරන්න)</p>	<p>NBRO</p>
<p>3.9 ශ්‍රමිකයින්ගේ ආරක්‍ෂාව</p>	<p>ඉදිකිරීම් සිදු කිරීමේදී නායයෑම් සක්‍රිය වීම හේතුවෙන් ශ්‍රමිකයින්ට හා මගීන්ට හානි සිදු විය හැකිය. ශ්‍රමිකයින්ට ඉදිකිරීම් අතරතුර අනතුරු සිදු විය හැකිය. බැවුම් අස්ථාවර වීම් සිදු වීම හේතුවෙන් බරපතළ අනතුරු සිදු විය හැකිය. මෙම තත්ත්වය වර්ෂා කාලවලදී තවත් බරපතළ විය හැකිය.</p>	<p>පිරිසැලසුම් පදනම් වූ සුරක්‍ෂිත ජාල වැනි ආරක්‍ෂිත ක්‍රම අනුගමනය කළ යුතුය.</p>	<p>කොන්ත්‍රාත්කරු ඉදිරිපත් කරන ලද ලංසු පත්‍රයේ සඳහන් ආකාරයට පාරිසරික හා සමාජයීය සෞඛ්‍ය සහ සුරක්‍ෂිත ක්‍රම පිළිබඳ අවධානය සමඟ අනුකූල විය යුතුය.</p>	<p>NBRO කොන්ත්‍රාත්කරු</p>
<p>3.10 ශබ්දය සහ කම්පන</p>	<p>ඉදිකිරීම් කටයුතු හේතුවෙන් ශබ්ද දූෂණය සහ කම්පන සිදුවිය හැකිය.</p>	<p>ඉදි කිරීම් කටයුතු සිදු නොකරන කාල සීමාව තුළ යන්ත්‍ර සූත්‍ර භාවිත කිරීම නොකළ යුතුය. අවධාන අවස්ථාවලදී බර යන්ත්‍ර සූත්‍ර භාවිතය හේතුවෙන් අවට පදිංචි පුද්ගලයින්ට සිදුවන ගැටලුකාරී තත්ත්වයන් අවම කිරීම සඳහා ඔවුන්</p>	<p>අදාළ ජාතික දූෂණ පාලන ප්‍රතිපත්ති වලට අනුකූලව අධික ශබ්දය හා කම්පන නිරීක්‍ෂණය කළ යුතුය.</p>	<p>NBRO පරිසර නිලධාරී CEA</p>

		සමග අරථවත් සාකච්ඡාවන් සිදු කළ යුතුය.		
--	--	---	--	--

